



แผนป้องกันและบรรเทาสาธารณภัย

บริเวณสถานที่กำจัดขยะมูลฝอย
พื้นที่ป่าช้าเก่า บ้านเนินมะขาม
หมู่ที่ ๒ ตำบลเกาะลอย

พ.ศ. ๒๕๖๗



งานป้องกันและบรรเทาสาธารณภัย

สำนักปลัด องค์การบริหารส่วนตำบลเกาะลอยบางหัก

อำเภอพานทอง จังหวัดชลบุรี



ประกาศองค์การบริหารส่วนตำบลเกาะลอยบางหัก
เรื่อง ประกาศใช้แผนป้องกันและบรรเทาสาธารณภัย
สถานที่กำจัดขยะมูลฝอยบริเวณพื้นที่ป่าช้าเก่า บ้านเนินมะขาม หมู่ที่ ๒ ตำบลเกาะลอย

ด้วย พื้นที่รับผิดชอบขององค์การบริหารส่วนตำบลเกาะลอยบางหัก มีสถานที่กำจัดขยะมูลฝอยบริเวณพื้นที่ป่าช้าเก่า บ้านเนินมะขาม หมู่ที่ ๒ ตำบลเกาะลอย จำนวน ๑ แห่ง ซึ่งปัจจุบันสถานที่กำจัดขยะมูลฝอย บริเวณพื้นที่ป่าช้าเก่า มีขยะมูลฝอยที่ยังไม่ได้กำจัดในพื้นที่จำนวนมาก ประกอบกับช่วงฤดูร้อนได้มีเหตุไฟป่าเกิดขึ้นในพื้นที่ และกำลังเข้าสู่ช่วงฤดูฝน อาจส่งผลให้เกิดอุทกภัยน้ำไหลหลากชะน้ำเสียจากขยะลงสู่พื้นที่แหล่งน้ำธรรมชาติ และอาจเป็นสาเหตุในการเกิดโรคระบาดหรือสร้างความเดือดร้อนแก่ประชาชนในพื้นที่ได้

ดังนั้น เพื่อเป็นการป้องกันสาธารณภัยที่จะเกิดขึ้นบริเวณสถานที่กำจัดขยะมูลฝอย บริเวณพื้นที่ป่าช้าเก่า บ้านเนินมะขาม หมู่ที่ ๒ ตำบลเกาะลอย องค์การบริหารส่วนตำบลเกาะลอยบางหัก โดยผู้อำนวยการท้องถิ่น ตามพระราชบัญญัติป้องกันและบรรเทาสาธารณภัย พ.ศ. ๒๕๕๕ จึงได้จัดทำแผนป้องกันและบรรเทาสาธารณภัย สถานที่กำจัดขยะมูลฝอย บริเวณพื้นที่ป่าช้าเก่า บ้านเนินมะขาม หมู่ที่ ๒ ตำบลเกาะลอย ขึ้น เพื่อเป็นแนวทางในการดำเนินการป้องกันและสาธารณภัยที่อาจเกิดขึ้นในพื้นที่ต่อไป

จึงประกาศให้ทราบโดยทั่วกัน

ประกาศ ณ วันที่ ๑๔ มิถุนายน พ.ศ. ๒๕๖๗

(นางสาวนวรรตน์ แก้วตา)

นายกองค์การบริหารส่วนตำบลเกาะลอยบางหัก

คำนำ

ด้วยพื้นที่รับผิดชอบขององค์การบริหารส่วนตำบลเกาะลอยบางหัก มีสถานที่กำจัดขยะมูลฝอยบริเวณพื้นที่ป่าช้าเก่า บ้านเนินมะขาม หมู่ที่ ๒ ตำบลเกาะลอย จำนวน ๑ แห่ง ซึ่งปัจจุบันสถานที่กำจัดขยะมูลฝอย บริเวณพื้นที่ป่าช้าเก่า มีขยะมูลฝอยที่ยังไม่ได้กำจัดในพื้นที่จำนวนมาก ประกอบกับช่วงฤดูร้อน ได้มีเหตุไฟป่าเกิดขึ้นในพื้นที่และในช่วงฤดูฝนอาจส่งผลให้เกิดอุทกภัย น้ำไหลหลากชะน้ำเสียจากขยะลงสู่พื้นที่แหล่งน้ำธรรมชาติ และอาจเป็นสาเหตุในการเกิดโรคระบาดหรือสร้างความเดือดร้อนแก่ประชาชนในพื้นที่ได้

ดังนั้น องค์การบริหารส่วนตำบลเกาะลอยบางหัก จึงได้จัดทำแผนป้องกันและบรรเทาสาธารณภัย สถานที่กำจัดขยะมูลฝอย บริเวณพื้นที่ป่าช้าเก่า บ้านเนินมะขาม หมู่ที่ ๒ ตำบลเกาะลอย อำเภอพานทอง จังหวัดชลบุรีขึ้น เพื่อเป็นแนวทางปฏิบัติการป้องกันและบรรเทาสาธารณภัย การเตรียมความพร้อม การแจ้งเตือนภัย และการดำเนินการช่วยเหลือให้แก่หน่วยงานในระดับท้องถิ่นร่วมกับหน่วยงานต่างๆ ในพื้นที่รับผิดชอบและพื้นที่ข้างเคียง ตั้งแต่ก่อนเกิดภัย ขณะเกิดภัย และภายหลังเกิดภัย ให้ถูกต้องตามกฎหมาย และระเบียบที่เกี่ยวข้อง



งานป้องกันและบรรเทาสาธารณภัย สำนักปลัด
องค์การบริหารส่วนตำบลเกาะลอยบางหัก
มิถุนายน ๒๕๖๗

สารบัญ

เรื่อง	หน้า
ส่วนที่ ๑ สภาพทั่วไปและข้อมูลพื้นฐาน	๑
๑.๑ ที่ตั้งของหมู่บ้านหรือชุมชน	๑
๑.๒ เขตการปกครอง	๒
๑.๓ ลักษณะภูมิประเทศ	๒
๑.๔ ลักษณะภูมิอากาศ	๒
๑.๕ ประชากร สภาพสังคม	๒
๑.๖ ทรัพยากรธรรมชาติ	๖
๑.๗ ข้อมูลด้านอื่นๆ	๖
ส่วนที่ ๒ ข้อมูลพื้นฐาน สภาพปัญหาปัจจุบันของสถานที่กำจัดขยะมูลฝอย	๑๐
๒.๑ สภาพพื้นที่ของสถานที่กำจัดขยะมูลฝอย	๑๐
๒.๒ สภาพปัญหาปัจจุบันของพื้นที่บ่อขยะที่มีผลต่อการเกิดเหตุสาธารณสุขภัย	๑๑
๒.๓ สถิติการเกิดภัยบริเวณสถานที่กำจัดขยะมูลฝอย	๑๑
ส่วนที่ ๓ การแก้ไข/แผนป้องกันและบรรเทาสาธารณสุขภัย	๑๓
๓.๑ ขอบเขตสาธารณสุขภัย	๑๓
๓.๒ ระดับการจัดการสาธารณสุขภัย	๑๓
๓.๓ องค์การปฏิบัติในการป้องกันและบรรเทาสาธารณสุขภัย	๑๔
๓.๔ แนวทางการป้องกันและบรรเทาสาธารณสุขภัยสถานที่กำจัดขยะมูลฝอย	๑๕
- แนวทางการป้องกัน/แก้ไข กรณีเกิดอัคคีภัยสถานที่กำจัดขยะมูลฝอย	๑๗
- แนวทางการป้องกัน/แก้ไข กรณีเกิดอุทกภัยสถานที่กำจัดขยะมูลฝอย	๑๘
ภาคผนวก	
- สำเนาคำสั่งฯ จัดตั้ง กองอำนวยการป้องกันและบรรเทาสาธารณสุของค์การบริหารส่วนตำบล (กอปภ.อบต.) องค์การบริหารส่วนตำบลเกาะลอยบางหัก	

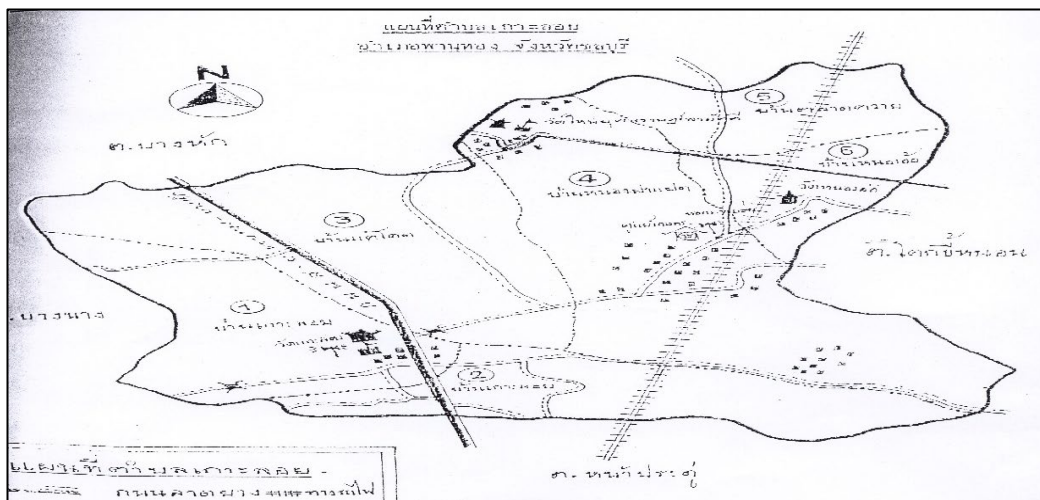
ส่วนที่ ๑ สภาพทั่วไปสภาพทั่วไปและข้อมูลพื้นฐาน

องค์การบริหารส่วนตำบลเกาะลอยบางหัก ตั้งอยู่ที่เลขที่ ๙๙ หมู่ที่ ๔ ถนนเกาะลอย - หนองอ้อ ตำบลเกาะลอย อำเภอพานทอง จังหวัดชลบุรี รหัสไปรษณีย์ ๒๐๑๖๐ มีพื้นที่ประมาณ ๒๑.๓๓๕ ตารางกิโลเมตร หรือประมาณ ๑๓,๓๒๙ ไร่ มีอาณาเขตติดต่อกับพื้นที่ต่าง ๆ ดังนี้

๑.๑ ที่ตั้งของหมู่บ้านหรือชุมชน ของตำบลเกาะลอย ตำบลบางหัก (แผนที่ประกอบ)

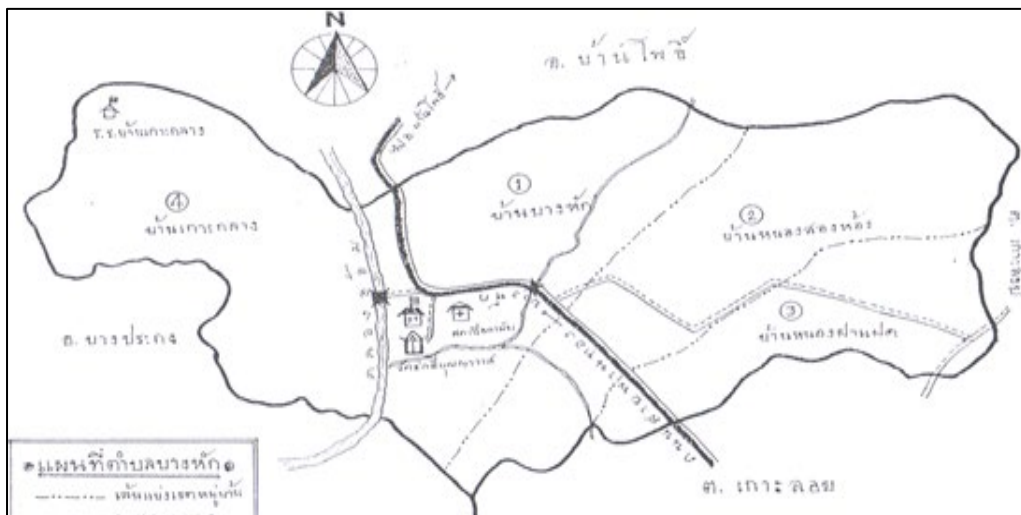
ตำบลเกาะลอย

ทิศเหนือ	ติดต่อกับ ตำบลบางหัก อำเภอพานทอง จังหวัดชลบุรี
ทิศใต้	ติดต่อกับ ตำบลบางนาง อำเภอพานทอง จังหวัดชลบุรี
ทิศตะวันออก	ติดต่อกับ ตำบลโคกขี้หนอน อำเภอพานทอง จังหวัดชลบุรี
ทิศตะวันตก	ติดต่อกับ ตำบลหน้าประตู อำเภอพานทอง จังหวัดชลบุรี



ตำบลบางหัก

ทิศเหนือ	ติดต่อกับ ตำบลหนองตีนนก อำเภอบ้านโพธิ์ จังหวัดฉะเชิงเทรา
ทิศใต้	ติดต่อกับ ตำบลเกาะลอย อำเภอพานทอง จังหวัดชลบุรี ตำบลบางผึ้ง อำเภอบ้านโพธิ์ จังหวัดฉะเชิงเทรา
ทิศตะวันออก	ติดต่อกับ ตำบลเกาะลอย อำเภอพานทอง จังหวัดชลบุรี
ทิศตะวันตก	ติดต่อกับ ตำบลบางผึ้ง อำเภอบางปะกง จังหวัดฉะเชิงเทรา



๑.๒ เขตการปกครอง

องค์การบริหารส่วนตำบลเกาะลอยบางหัก มีเขตการปกครอง ๒ ตำบล จำนวน ๑๐ หมู่บ้าน
ตำบลเกาะลอย

หมู่ที่ ๑ บ้านเกาะลอย	เนื้อที่	๑,๖๘๐ ไร่
หมู่ที่ ๒ บ้านเนินมะขาม	เนื้อที่	๑,๖๐๐ ไร่
หมู่ที่ ๓ บ้านสามขา-แคโดด	เนื้อที่	๑,๖๐๐ ไร่
หมู่ที่ ๔ บ้านยุคลราษฎร์สามัคคี	เนื้อที่	๑,๖๓๐ ไร่
หมู่ที่ ๕ บ้านตลาดควาย	เนื้อที่	๑,๑๓๐ ไร่
หมู่ที่ ๖ บ้านหนองอ้อ	เนื้อที่	๑,๖๕๐ ไร่

ตำบลบางหัก

หมู่ที่ ๑ บ้านบางหัก	เนื้อที่	๑,๒๓๗ ไร่
หมู่ที่ ๒ บ้านหนองสองห้อง	เนื้อที่	๓๓๗ ไร่
หมู่ที่ ๓ บ้านหนองฝาแฝด	เนื้อที่	๘๓๓ ไร่
หมู่ที่ ๔ บ้านเกาะกลาง	เนื้อที่	๗๔๓ ไร่

๑.๓ ลักษณะภูมิประเทศ

ตำบลเกาะลอย : ลักษณะภูมิประเทศเป็นที่ราบลุ่ม เหมาะแก่การทำการเกษตร เนื่องจากมีแหล่งน้ำธรรมชาติที่อุดมสมบูรณ์พอสมควร คลองสำคัญ ได้แก่ คลองหนองไผ่ ไหลผ่านพื้นที่มาทางทิศตะวันออกเฉียงใต้ลงสู่คลองหนองขาม ซึ่งเป็นคลองใหญ่ที่ไหลตามเขตตำบลที่อยู่ระหว่างตำบลเกาะลอยกับตำบลหน้าประตู นอกจากนี้ยังมีคลองตะพังบอน หนองตีนนกไหลตามแนวเขตตอนเหนือและมีคลองเล็กๆที่ไหลแยกจากคลองเขตผ่านพื้นที่ตอนกลางลงสู่คลองบางกระเรา

ตำบลบางหัก : เป็นที่ราบลุ่มที่มีน้ำเป็นส่วนใหญ่ โดยเฉพาะทางตะวันตกของตำบลมีลักษณะเป็นที่ราบลุ่มปากแม่น้ำลำคลองไหลผ่านหลายสาย ได้แก่ คลองบางหักไหลจากทิศตะวันออกของตำบลต่อจากคลองเขตมาลงสู่คลองอ้อมทางซีกตะวันตกของตำบลนอกจากนี้ยังมีลำห้วยไหลผ่านหลายสาย

๑.๔ ลักษณะภูมิอากาศ

ตำบลเกาะลอย และตำบลบางหัก สภาพอุณหภูมิและความชื้นขึ้นอยู่กับฤดูกาลดังนี้

ฤดูร้อน เริ่มตั้งแต่ เดือนกุมภาพันธ์ – เมษายน อากาศร้อนเป็นระยะเวลายาวนาน

ฤดูฝน เริ่มตั้งแต่ เดือนพฤษภาคม – ตุลาคม ช่วงต้นฤดู คือเดือนพฤษภาคม – มิถุนายน

บางปีมีฝนตกมาก บางปีฝนตกน้อย ไม่เพียงพอต่อการเพาะปลูก และในช่วงเดือนกรกฎาคม – สิงหาคม ส่วนใหญ่จะเป็นระยะฝนทิ้งช่วงและแห้งแล้ง

ฤดูหนาว เริ่มตั้งแต่ เดือนพฤศจิกายน – มกราคม

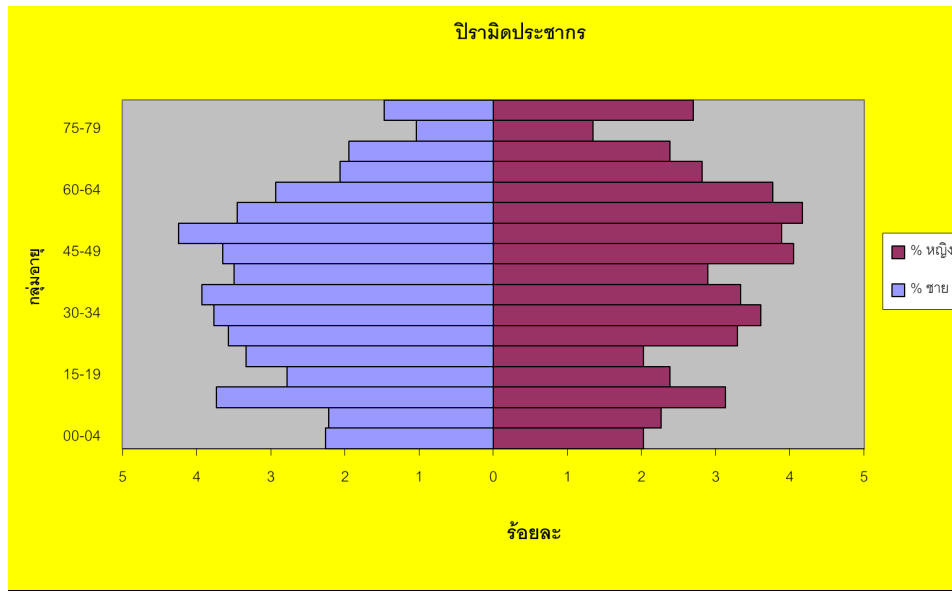
๑.๕ ประชากร สภาพสังคม

จำนวนประชากรและครัวเรือน จากสำนักการทะเบียนกรมการปกครอง ณ เดือน มกราคม ๒๕๖๖

จำนวนประชากร มีทั้งหมด ๓,๖๔๗ คน โดยแยกเป็นชาย และหญิง ดังต่อไปนี้

ตำบลเกาะลอย

กลุ่มอายุ	ชาย	หญิง	รวม	% ชาย	% หญิง
๐๐-๐๔	๕๗	๕๑	๑๐๘	๒.๒๖	๒.๐๒
๐๕-๐๙	๕๖	๕๗	๑๑๓	๒.๒๒	๒.๒๖
๑๐-๑๔	๙๔	๗๙	๑๗๓	๓.๗๓	๓.๑๔
๑๕-๑๙	๗๐	๖๐	๑๓๐	๒.๗๘	๒.๓๘
๒๐-๒๔	๘๔	๕๑	๑๓๕	๓.๓๓	๒.๐๒
๒๕-๒๙	๙๐	๘๓	๑๗๓	๓.๕๗	๓.๒๙
๓๐-๓๔	๙๕	๙๑	๑๘๖	๓.๗๗	๓.๖๑
๓๕-๓๙	๙๙	๘๔	๑๘๓	๓.๙๓	๓.๓๓
๔๐-๔๔	๘๘	๗๓	๑๖๑	๓.๔๙	๒.๙๐
๔๕-๔๙	๙๒	๑๐๒	๑๙๔	๓.๖๕	๔.๐๕
๕๐-๕๔	๑๐๗	๙๘	๒๐๕	๔.๒๕	๓.๘๙
๕๕-๕๙	๘๗	๑๐๕	๑๙๒	๓.๔๕	๔.๑๗
๖๐-๖๔	๗๔	๙๕	๑๖๙	๒.๙๔	๓.๗๗
๖๕-๖๙	๕๒	๗๑	๑๒๓	๒.๐๖	๒.๘๒
๗๐-๗๔	๔๙	๖๐	๑๐๙	๑.๙๕	๒.๓๘
๗๕-๗๙	๒๖	๓๔	๖๐	๑.๐๓	๑.๓๕
๘๐+	๓๗	๖๘	๑๐๕	๑.๔๗	๒.๗๐
รวม	๑,๒๕๗	๑,๒๖๒	๒,๕๑๙	๔๙.๙๐	๕๐.๑๐



ตำบลบางหัก

กลุ่มอายุ	ชาย	หญิง	รวม	% ชาย	% หญิง
๐๐-๐๔	๒๔	๒๐	๔๔	๒.๑๓	๑.๗๗
๐๕-๐๙	๒๘	๓๒	๖๐	๒.๔๘	๒.๘๔
๑๐-๑๔	๒๕	๑๙	๔๔	๒.๒๒	๑.๖๘
๑๕-๑๙	๔๙	๓๐	๗๙	๔.๓๔	๒.๖๖
๒๐-๒๔	๓๑	๓๕	๖๖	๒.๗๕	๓.๑๐
๒๕-๒๙	๓๕	๓๗	๗๒	๓.๑๐	๓.๒๘
๓๐-๓๔	๓๒	๓๒	๖๔	๒.๘๔	๒.๘๔
๓๕-๓๙	๓๙	๕๕	๙๔	๓.๕๖	๔.๘๘
๔๐-๔๔	๔๖	๒๕	๗๑	๔.๐๘	๒.๒๒
๔๕-๔๙	๔๐	๔๒	๘๒	๓.๕๕	๓.๗๒
๕๐-๕๔	๓๘	๕๓	๙๑	๓.๓๗	๔.๗๐
๕๕-๕๙	๓๕	๔๔	๗๙	๓.๑๐	๓.๙๐
๖๐-๖๔	๓๗	๔๕	๘๒	๓.๒๘	๓.๙๙
๖๕-๖๙	๓๕	๔๐	๗๕	๓.๑๐	๓.๕๕
๗๐-๗๔	๒๔	๒๕	๔๙	๒.๑๓	๒.๒๒
๗๕-๗๙	๑๐	๑๒	๒๒	๐.๘๙	๑.๐๖
๘๐+	๒๒	๓๒	๕๔	๑.๙๕	๒.๘๔
รวม	๕๕๐	๕๗๘	๑,๑๒๘	๔๘.๗๖	๕๑.๒๔



จำนวนครัวเรือน ทั้งหมด ๑,๒๙๔ ครัวเรือน

สภาพทางสังคม

๑) การศึกษา

องค์การบริหารส่วนตำบลเกาะลอยบางหัก มีสถานศึกษาในพื้นที่ จำนวน ๓ แห่ง ดังนี้

- สถานศึกษาระดับประถมศึกษา จำนวน ๓ แห่ง ได้แก่
 ๑. โรงเรียนวัดเกาะลอย (วิเวกวิทยาคาร) สังกัดสพฐ.
 ๒. โรงเรียนวัดยุคตราษฎร์สามัคคี สังกัดอบจ.ชลบุรี
 ๓. โรงเรียนบ้านบางหัก (ประชาวิทยาคาร) สังกัดสพฐ.
- ศูนย์พัฒนาเด็กเล็ก สังกัดองค์การบริหารส่วนตำบลเกาะลอยบางหัก
 ๑. ศูนย์พัฒนาเด็กเล็ก อบต.เกาะลอย
 ๒. ศูนย์พัฒนาเด็กเล็กวัดยุคตราษฎร์สามัคคี
 ๓. ศูนย์พัฒนาเด็กเล็กวัดชลธิษฐานญายวาส
- การศึกษาตามอัธยาศัย จำนวน ๒ แห่ง
 ๑. สกร.ตำบลเกาะลอย
 ๒. สกร.ตำบลบางหัก

๒) สาธารณสุข

- โรงพยาบาลส่งเสริมสุขภาพประจำตำบล จำนวน ๒ แห่ง
 ๑. โรงพยาบาลส่งเสริมสุขภาพประจำตำบลเกาะลอย หมู่ที่ ๔ ตำบลเกาะลอย
 ๒. โรงพยาบาลส่งเสริมสุขภาพประจำตำบลบางหัก หมู่ที่ ๑ ตำบลบางหัก
- อาสาสมัครสาธารณสุขประจำหมู่บ้าน จำนวน ๔๘ คน

๓) อาชญากรรม

องค์การบริหารส่วนตำบลเกาะลอยบางหัก ไม่มีคดีอาชญากรรมในเขตพื้นที่ มีการออกตรวจพื้นที่ร่วมกับผู้นำท้องถิ่น ผู้นำท้องที่อย่างต่อเนื่อง ประกอบกับประชาชนมีความเอื้อเฟื้อซึ่งกันและกัน จึงทำให้ประชาชนมีความปลอดภัยในชีวิตและทรัพย์สิน

๔) ยาเสพติด

องค์การบริหารส่วนตำบลเกาะลอยบางหัก จัดกิจกรรมรณรงค์ป้องกันและแก้ไขปัญหายาเสพติดอย่างต่อเนื่อง และประสานงานผู้นำท้องถิ่นและผู้นำท้องที่ ดำรงจในการสอดส่องดูแล

๕) การสังคมสงเคราะห์

องค์การบริหารส่วนตำบลเกาะลอยบางหัก มีผู้สูงอายุ ผู้พิการ และผู้ป่วยโรคเอดส์ ที่อยู่ในความดูแลเป็นจำนวนมาก และได้รับการจัดสรรงบประมาณจากส่วนกลาง ดังนี้

๑. เบี้ยยังชีพผู้สูงอายุ จำนวน ๗๖๕ คน
๒. เบี้ยยังชีพคนพิการหรือทุพพลภาพ จำนวน ๔๖ คน
๓. เบี้ยยังชีพผู้ป่วยเอดส์ จำนวน - คน

(ข้อมูล ณ เดือนมีนาคม ๒๕๖๖)

๑.๖ ทรัพยากรธรรมชาติ

๑) น้ำ มีแหล่งน้ำธรรมชาติที่อุดมสมบูรณ์พอสมควร คลองสำคัญได้แก่ คลอง หนอง ไหลผ่านพื้นที่มาทางทิศตะวันออกเฉียงใต้ลงสู่ คลองหนองขาม ซึ่งเป็นคลองใหญ่ที่ไหลตามเขตตำบล ที่อยู่ระหว่างตำบลเกาะลอยกับตำบลหน้าประตู และมีคลองบางข้าว คลองบางหัก

๒) ป่าไม้ สภาพพื้นที่เป็นที่ราบลุ่มเหมาะแก่การทำนาไม่มีพื้นที่ป่าหลงเหลืออยู่ แต่มีสภาพป่าชายเลนอยู่ในแถบหมู่ ๑ และหมู่ ๔ ตำบลบางหัก เป็นสภาพป่าชายคลองโดยเฉพาะในคลองอ้อมและคลองบางหัก

๓) ภูเขา ในเขตพื้นที่องค์การบริหารส่วนตำบลเกาะลอยบางหัก ไม่มีภูเขา

๔) ทรัพยากรธรรมชาติที่สำคัญขององค์การปกครองส่วนท้องถิ่น

ในเขตพื้นที่องค์การบริหารส่วนตำบลเกาะลอยบางหัก ล้อมรอบไปด้วยคลองน้ำ ซึ่งเป็นแหล่งทรัพยากรที่สำคัญในพื้นที่

๑.๗ ข้อมูลด้านอื่นๆ

๑) โครงสร้างขององค์การบริหารส่วนตำบลเกาะลอยบางหัก

องค์การบริหารส่วนตำบลเกาะลอยบางหักมีการกำหนดโครงสร้างส่วนราชการตามแผนอัตรากำลัง ๓ ปี แบ่งออกเป็น ๕ ส่วนราชการ ๑ หน่วยงาน ได้แก่

๑. สำนักงานปลัด มีหน้าที่รับผิดชอบ ๖ งาน ดังนี้

๑.๑ งานบริหารงานทั่วไป

๑.๒ งานการเจ้าหน้าที่

๑.๓ งานนโยบายและแผน

๑.๔ งานป้องกันและบรรเทาสาธารณภัย

๑.๕ งานนิติการ

๑.๖ งานสวัสดิการสังคม

๒. กองคลัง มีหน้าที่รับผิดชอบ ๓ งาน ดังนี้

๒.๑ งานการเงินและบัญชี

๒.๒ งานพัฒนารายได้

๒.๓ งานทรัพย์สินและพัสดุ

๓. กองช่าง มีหน้าที่รับผิดชอบ ๔ งาน ดังนี้

๓.๑ งานแบบแผนและก่อสร้าง

๓.๒ งานควบคุมอาคาร

๓.๓ งานสาธารณูปโภค

๓.๔ งานผังเมือง

๔. กองการศึกษา ศาสนาและวัฒนธรรม มีหน้าที่รับผิดชอบ ๒ งาน ดังนี้

๔.๑ งานบริหารการศึกษา

๔.๒ งานส่งเสริมการศึกษา ศาสนาและวัฒนธรรม

๕. กองสาธารณสุขและสิ่งแวดล้อม มีหน้าที่รับผิดชอบ ๑ งาน ดังนี้

๕.๑ งานบริหารงานสาธารณสุข

๖. หน่วยตรวจสอบภายใน

๒) การคลังท้องถิ่น

การคลังท้องถิ่นจากการบริหารรายรับ - รายจ่ายในปีงบประมาณที่ผ่านมา เปรียบเทียบฐานะการคลังย้อนหลัง ๓ ปี

สถิติรายรับ - รายจ่าย ระหว่างปีงบประมาณ พ.ศ.๒๕๖๔ - ๒๕๖๖

ประเภทรายได้	ปีงบประมาณ พ.ศ.๒๕๖๔	ปีงบประมาณ พ.ศ.๒๕๖๕	ปีงบประมาณ พ.ศ.๒๕๖๖
๑. หมวดภาษีอากร	๗๐,๔๐๗.๔๒	๓๓๘,๔๒๕.๐๓	๔๓๗,๕๗๘.๓๘
๒. หมวดค่าธรรมเนียม ค่าปรับ และใบอนุญาต	๑๗๘,๗๗๖.๕๐	๒๑๙,๙๐๓.๗๐	๑๙๖,๘๖๔.๖๐
๓. หมวดรายได้จากทรัพย์สิน	๑๘๗,๐๔๙.๑๑	๑๘๕,๒๖๗.๓๙	๒๖๒,๒๑๗.๒๗
๔. หมวดรายได้จากสาธารณูปโภคและการพาณิชย์	-	-	-
๕. หมวดรายได้เบ็ดเตล็ด	๑,๔๒๓.๐๐	๓,๙๒๐.๕๔	-
๖. หมวดรายได้จากทุน	-	-	๓๕,๐๐๐.๐๐
๗. หมวดภาษีจัดสรร	๑๙,๓๗๕,๔๔๘.๐๕	๒๓,๒๘๔,๘๔๑.๙๙	๒๔,๘๒๑,๓๑๑.๒๙
๘. หมวดเงินอุดหนุนทั่วไป	๑๓,๓๙๘,๗๒๑.๔๐	๑๓,๑๖๓,๐๗๖.๐๐	๑๓,๖๔๓,๒๕๒.๐๐
รวม	๓๒๒,๖๓๒,๐๒๒.๕๓	๓๗,๑๙๕,๔๓๔.๖๕	๓๙,๓๙๖,๒๒๓.๕๔

ประเภทรายจ่าย	ปีงบประมาณ พ.ศ.๒๕๖๔	ปีงบประมาณ พ.ศ.๒๕๖๕	ปีงบประมาณ พ.ศ.๒๕๖๖
๑. งบกลาง	๗,๙๘๙,๖๕๖.๖๐	๗,๗๘๔,๖๓๑.๐๐	๗,๗๓๓,๑๔๓.๕๐
๒. งบบุคลากร	๘,๖๖๙,๓๖๙.๐๐	๘,๓๖๐,๑๘๕.๓๖	๘,๔๗๘,๑๑๔.๔๔
๓. งบดำเนินการ	๔,๙๙๒,๒๒๗.๘๖	๖,๘๘๙,๓๗๔.๓๕	๘,๓๐๒,๒๔๑.๖๕
๔. งบลงทุน	๓,๔๕๐,๐๘๑.๓๘	๑,๕๕๕,๕๗๐.๐๐	๕๕๗,๗๙๖.๐๐
๕. งบเงินอุดหนุน	๗๒๘,๐๐๐.๐๐	๑,๐๑๕,๒๐๐.๐๐	๑,๓๙๒,๔๓๒.๓๘
๖. งบรายจ่ายอื่น	-	-	-
รวม	๒๕,๘๒๘,๓๕๔.๘๔	๒๕,๕๙๔,๙๖๐.๗๑	๒๖,๔๖๓,๒๒๗.๙๗

๓) การบริหารจัดการขยะมูลฝอย

วิธีการกำจัดขยะมูลฝอยในพื้นที่โดยวิธี

- กองบนพื้น - กองบนพื้นแล้วเผา - ฝังกลบอย่างถูกสุขลักษณะ
- หมักทำปุ๋ย - เผาในเตาเผาขยะ

- สถานที่กำจัดขยะ ใช้ที่ดินสาธารณประโยชน์ในการกำจัดขยะ ประจำปีงบประมาณ พ.ศ. ๒๕๖๖

พื้นที่ป่าช้าเก่า บ้านเนินมะขาม หมู่ที่ ๒ ตำบลเกาะลอย ขนาดพื้นที่ ๑ ไร่ ๓ งาน ๑๕ ตารางวา มีปริมาณขยะมูลฝอยชุมชนที่เกิดขึ้นเฉลี่ย ๓.๗๘ ตัน/วัน ปริมาณขยะมูลฝอยที่ถูกนำกลับไปใช้ประโยชน์เฉลี่ย ๑.๑ ตัน/วัน ปริมาณขยะมูลฝอยที่ถูกเก็บขนนำไปกำจัดเฉลี่ย ๑ ตัน/วัน

- รถยนต์ที่ใช้จัดเก็บขยะ รวมจำนวน ๑ คัน ขนาดความจุ ๒ ตัน

๔) สวนสาธารณะ สนามกีฬา นันทนาการ/พักผ่อน และสนามเด็กเล่น

- ลานกีฬาอเนกประสงค์ (โดม) จำนวน ๕ แห่ง
- สนามฟุตบอล (โรงเรียน) จำนวน ๓ แห่ง
- สนามเด็กเล่น (โรงเรียน) จำนวน ๓ แห่ง
- สวนสาธารณะ จำนวน - แห่ง
- ที่อ่านหนังสือพิมพ์ประจำหมู่บ้าน จำนวน ๑ แห่ง

๕) การป้องกันและบรรเทาสาธารณภัย

องค์การบริหารส่วนตำบลเกาะลอยบางหัก มีอัตรากำลังและเครื่องมือเครื่องจักร ดังนี้

๑. พนักงานดับเพลิง จำนวน ๒ คน (พนักงานจ้างเหมาบริการ)

๒. อาสาสมัครป้องกันและบรรเทาสาธารณภัย จำนวน ๑๓ คน

๓. รถยนต์ที่ใช้ในงานป้องกันและบรรเทาสาธารณภัย รวมจำนวน ๑ คัน เป็นรถยนต์ดับเพลิง
ถึงน้ำในตัว จำนวน ๑ คัน ขนาดบรรจุไม่น้อยกว่า ๑๐,๐๐๐ ลูกบาศก์เมตร

๔. เรือยนต์ท้องแบน จำนวน ๗ ลำ

มีการฝึกซ้อมแผนการป้องกันและบรรเทาสาธารณภัยปีที่ผ่านมา จำนวน ๑ ครั้ง

สถิติเหตุสาธารณภัยในรอบปี (๑ ม.ค. - ๓๑ ธ.ค.๖๖)

ประเภทสาธารณภัย	จำนวนครั้งที่เกิดภัย	ความสูญเสียชีวิตและทรัพย์สิน		
		ผู้เสียชีวิต (คน)	บาดเจ็บ (คน)	ค่าเสียหายเป็นทรัพย์สิน (บาท)
อัคคีภัย	๑๐	-	-	๑๔,๗๐๐.-
อุทกภัย	-	-	-	-
วาตภัย	๒	-	-	๑,๓๖๕.-
โรคระบาดในสัตว์	-	-	-	-

สถานการณ์/ความเสี่ยงจากสาธารณภัยที่เกิดขึ้นในพื้นที่องค์การบริหารส่วนตำบลเกาะลอยบางหัก

ในปัจจุบัน ประชาชนในพื้นที่องค์การบริหารส่วนตำบลเกาะลอยบางหักประกอบอาชีพเกษตรกรรม เลี้ยงปลา กุ้ง จะมีการปรับพื้นที่ถางหญ้าตัดต้นไม้ในบางส่วนเป็นที่ดินรกร้างมีต้นหญ้าต้นเพื่อขึ้นสูงและหนา เมื่อในฤดูแล้งจะแห้งตาย อาจก่อให้เกิดอัคคีภัยและเกิดการลุกลาม พื้นที่นั้นห่างถนน รถดับเพลิงไม่สามารถเข้าถึงจุดเกิดเหตุได้
เกินควบคุมและนำมาซึ่งสาธารณภัยต่างๆ ได้ดังนี้

ตารางแสดงปัจจัย/สาเหตุที่ทำให้เกิดความเสียหายจากสาธารณภัย

ประเภทของภัย	ระดับความเสียหาย			ปัจจัย/สาเหตุที่ทำให้เกิดความเสียหายจากสาธารณภัย
	เสี่ยงสูง	เสี่ยงปานกลาง	เสี่ยงต่ำ	
อุทกภัย	หมู่ที่ ๒ ตำบลเกาะลอย	หมู่ที่ ๑, ๓ ตำบลเกาะลอย หมู่ที่ ๑, ๔ ตำบลบางหัก	หมู่ที่ ๔,๕,๖ ตำบลเกาะลอย หมู่ ๒,๓ ตำบลบางหัก	ความเปราะบาง ๑. สภาพพื้นที่เป็นที่ต่ำ ๒. พื้นที่ติดกับแม่น้ำลำคลอง ความอ่อนแอ ๑. อาคารบ้านเรือนตั้งใกล้แม่น้ำลำคลอง ศักยภาพ ๑. การเตรียมพร้อมของอุปกรณ์และเครื่องมือต่าง ๆ
อัคคีภัย	หมู่ที่ ๑ - ๒ ตำบลเกาะลอย	-	หมู่ที่ ๓, ๔, ๕, ๖ ตำบลเกาะลอย หมู่ที่ ๑ - ๔ ตำบลบางหัก	ความเปราะบาง ๑. อาคารบ้านเรือนขาดการตรวจสอบ ๒. สภาพพื้นที่เป็นป่าหญ้าชพีช อาจเกิดภัยได้ ๓. มีบ่อกำจัดขยะอยู่ในพื้นที่ ม. ๒ ต.เกาะลอย ขนาด ๒ ไร่ ความอ่อนแอ ๑. ความประมาทในการกระทำของคน ๒. ขาดเครื่องมือ ความรู้ในการป้องกันและการช่วยเหลือตนเอง ๓. คำนึงเพียงเพื่อหาวัสดุ ศักยภาพ ๑. ให้ความรู้คนในชุมชนและสามารถช่วยเหลือตนเองและคนในชุมชน ๒. การเตรียมพร้อมของอุปกรณ์และเครื่องมือต่างๆ ๓. มีแผนป้องกันฯ รองรับเหตุการณ์ฉุกเฉิน

ส่วนที่ ๒ ข้อมูลพื้นฐานและสภาพปัญหาปัจจุบันของสถานที่กำจัดขยะมูลฝอย

๒.๑ สภาพพื้นที่ของสถานที่กำจัดขยะมูลฝอย

องค์การบริหารส่วนตำบลเกาะลอยบางหัก มีปริมาณขยะมูลฝอยชุมชนที่เกิดขึ้นเฉลี่ย ๓.๗๘ ตัน/วัน ปริมาณขยะมูลฝอยที่ถูกนำกลับไปใช้ประโยชน์เฉลี่ย ๑.๑ ตัน/วัน ปริมาณขยะมูลฝอยที่ถูกเก็บขนนำไปกำจัดเฉลี่ย ๑ ตัน/วัน และมีรถเก็บขนจำนวน ๑ คัน

สถานที่กำจัดขยะมูลฝอยชุมชนขององค์การบริหารส่วนตำบลเกาะลอยบางหัก ตั้งอยู่ที่หมู่ที่ ๒ ตำบลเกาะลอย อำเภอพานทอง จังหวัดชลบุรี พิกัดทางภูมิศาสตร์ ละติจูดที่ ๑๓.๕๐๗๗ ลองจิจูดที่ ๑๐๑.๐๗๘๗ อยู่ห่างจากองค์การบริหารส่วนตำบลเกาะลอยบางหัก ประมาณ ๓.๕ กิโลเมตร พื้นที่รวมประมาณ ๑ ไร่ ๓ งาน ๑๕ ตารางวา กรรมสิทธิ์ที่ดินเป็นที่สาธารณประโยชน์ ตั้งอยู่ในพื้นที่เขตความรับผิดชอบขององค์การบริหารส่วนตำบลเกาะลอยบางหัก และเริ่มดำเนินการตั้งแต่ พ.ศ. ๒๕๒๐ เป็นต้นมา ปัจจุบันมีขยะมูลฝอยชุมชนเข้าสู่ระบบประมาณ ๑ ตันต่อวัน รองรับปริมาณขยะมูลฝอยในพื้นที่ขององค์การบริหารส่วนตำบลเกาะลอยบางหักเพียงแห่งเดียว ไม่มีองค์กรปกครองส่วนท้องถิ่นอื่นเข้าร่วม ดำเนินการกำจัดขยะมูลฝอยด้วยวิธีการเทกองควบคุม (Controlled Dump) ปริมาณขยะมูลฝอยมากกว่า ๕๐ ตันต่อวัน (มีการนำดินมากลบทับเป็นระยะๆ) และบริหารจัดการสถานที่กำจัดขยะมูลฝอยชุมชน โดยกองสาธารณสุขและสิ่งแวดล้อม องค์การบริหารส่วนตำบลเกาะลอยบางหัก



ภาพถ่าย : สถานที่กำจัดขยะมูลฝอยบริเวณพื้นที่ป่าช้าเก่า บ้านเนินมะขาม หมู่ที่ ๒ ตำบลเกาะลอย



ภาพถ่าย : มุมสูงจากอากาศยานไร้คนขับ (โดรน) แสดงที่ตั้งสถานที่กำจัดขยะมูลฝอย
ณ วันที่ ๒๕ มกราคม ๒๕๖๗

๒.๒ สภาพปัญหาปัจจุบันของพื้นที่บ่อขยะมีผลต่อการเกิดเหตุสาธารณภัย

๑) ปัญหาด้านโครงสร้างพื้นฐาน อุปกรณ์และสาธารณูปโภค ปัญหาด้านโครงสร้างของสถานที่กำจัดขยะมูลฝอยชุมชน พบว่า ไม่มีโครงสร้างพื้นฐานในการบริหารจัดการขยะมูลฝอย อาทิเช่น เครื่องชั่งน้ำหนัก ระบบกันซึมในพื้นที่เทกองมูลฝอย ระบบรวบรวมน้ำเสีย ระบบรวบรวมและระบายก๊าซ รั่วหรือแนวกันชนไม่ครอบคลุมพื้นที่ ระบบบำบัดน้ำเสียบ่อ ติดตามตรวจสอบคุณภาพน้ำใต้ดิน เป็นต้น จึงอาจจะส่งผลทำให้เกิดปัญหาผลกระทบต่อสิ่งแวดล้อมและด้านสุขภาพอนามัยของประชาชนบริเวณโดยรอบได้

๒) ปัญหาด้านการบริหารจัดการ องค์การบริหารส่วนตำบลเกาะลอยบางหัก มีการดำเนินการกำจัดด้วยวิธีเทกองควบคุม (Controlled Dump) ปริมาณขยะมูลฝอยมากกว่า ๕๐ ตันต่อวัน โดยแจ้งว่ามีการไถเกลี่ย - บดอัด และจะนำดินมากลบทับเป็นระยะๆ ซึ่งไม่ถูกต้องตามหลักวิชาการ และไม่ปฏิบัติตามประกาศกระทรวงมหาดไทย เรื่อง การจัดการมูลฝอย พ.ศ. ๒๕๖๗ ไม่มีมาตรการป้องกันเหตุรำคาญด้านกลิ่นเหม็น ทัศนียภาพ และสัตว์พาหะนำโรค เช่น การฉีดพ่นน้ำสกัดชีวภาพ การกลบทับด้วยดินหรือวัสดุคลุมอื่น ๆ รายงานการพ่นยาฆ่าแมลงวัน ไม่มีระบบกันซึมและระบบรวบรวมน้ำเสีย อาจทำให้เกิดการปนเปื้อนน้ำชะขยะออกสู่สิ่งแวดล้อม อาจก่อให้เกิดผลกระทบต่อสุขภาพอนามัยและผลกระทบต่อสิ่งแวดล้อมโดยรอบ

๓) ปัญหาด้านอื่น ๆ กลิ่นเหม็น น้ำชะขยะมูลฝอย พาหะนำโรค ร่องรอยการเผา

๒.๓ สถิติการเกิดอัคคีภัยบริเวณสถานที่กำจัดขยะมูลฝอย มกราคม ๒๕๖๖ – พฤษภาคม ๒๕๖๗

สถิติการเกิดอัคคีภัย	ลักษณะการเกิดอัคคีภัย	ช่วงระยะเวลาเกิด
ครั้งที่ ๑	- เกิดไฟไหม้วัชพืชในบริเวณใกล้เคียงบ่อขยะ - ดำเนินการป้องกันเบื้องต้น โดยใช้รถบรรทุกน้ำดับเพลิงของอบต. เกาะลอยบางหัก ฉีดพ่นน้ำป้องกันก่อนไฟลุกลามเข้าพื้นที่บ่อขยะ	มีนาคม พ.ศ. ๒๕๖๖
ครั้งที่ ๒	- เกิดไฟไหม้ขยะกองเล็กในพื้นที่ด้านข้างบ่อขยะ - ดำเนินการป้องกันเบื้องต้น โดยใช้รถบรรทุกน้ำดับเพลิงของ อบต. เกาะลอยบางหัก ฉีดพ่นน้ำดับเพลิง ป้องกันก่อนไฟลุกลามเข้าพื้นที่บ่อขยะส่วนใหญ่	มกราคม พ.ศ. ๒๕๖๗



ภาพถ่าย : เหตุการณ์ไฟไหม้ขยะในพื้นที่ด้านข้างบ่อขยะ วันที่ ๒๔ มกราคม ๒๕๖๗

พื้นที่สถานที่กำจัดขยะมูลฝอยบริเวณพื้นที่ป่าช้าเก่า บ้านเนินมะขาม หมู่ที่ ๒ ตำบลเกาะลอย ยังไม่เคยมีเหตุอุทกภัย แต่พบในพื้นที่ใกล้เคียง ตามรายงานผลการติดตามตรวจสอบและให้คำแนะนำในการปรับปรุงสถานที่กำจัดขยะมูลฝอยชุมชน ของสำนักงานสิ่งแวดล้อมและควบคุมมลพิษที่ ๑๓ (ชลบุรี) เมื่อวันที่ ๒๕ มกราคม ๒๕๖๗ พบว่า ควรมีการจัดทำระบบรวบรวมน้ำชะมูลฝอยหรือการทำรางรวบรวมน้ำชะ การจัดทำบ่อรวบรวม น้ำชะที่มีการป้องกันการซึมของน้ำเสียลงสู่ดิน การติดตั้งท่อรวบรวมและระบายก๊าซ การจัดทำร่องรองรับน้ำฝนเพื่อไม่ให้ไหลเข้าสู่กองขยะ มีการฉีดพ่นสารเคมีหรือสารสกัดชีวภาพเพื่อลดกลิ่นตามความจำเป็นแต่ไม่ควรฉีดพ่นมากเกินไปเพื่อจะก่อให้เกิดเป็นการเพิ่มปริมาณน้ำชะมูลฝอย ประกอบกับสถานที่กำจัดขยะมูลฝอย บริเวณพื้นที่ป่าช้าเก่า บ้านเนินมะขาม หมู่ที่ ๒ ตำบลเกาะลอย อยู่ห่างจากแหล่งน้ำสาธารณะ แหล่งน้ำใช้เพื่อประโยชน์ หากเข้าสู่ช่วงฤดูฝนในช่วงกลางเดือนพฤษภาคมถึงเดือนพฤศจิกายน หากเกิดน้ำหลากจากที่สูงลงสู่ที่ต่ำ หรือแหล่งน้ำตามธรรมชาติ อาจทำให้เกิดโรคระบาดหรือภัยอื่นๆ ได้



ภาพถ่าย : การลงพื้นที่ตรวจสอบบ่อกำจัดขยะ โดยสำนักงานสิ่งแวดล้อมและควบคุมมลพิษที่ ๑๓ (ชลบุรี) เมื่อวันที่ ๒๕ มกราคม ๒๕๖๗

ส่วนที่ ๓ แผนป้องกันและบรรเทาสาธารณภัย

๑. ขอบเขตสาธารณภัย

ขอบเขตสาธารณภัย ตามมาตรา ๔ แห่งพระราชบัญญัติป้องกันและบรรเทาสาธารณภัย พ.ศ. ๒๕๕๐ ดังนี้

“อัคคีภัย วาตภัย อุทกภัย ภัยแล้ง โรคระบาดในมนุษย์ โรคระบาดสัตว์ โรคระบาดสัตว์น้ำ การระบาดของศัตรูพืช ตลอดจนภัยอื่นๆ อันมีผลกระทบต่อสาธารณสุข ไม่ว่าจะเกิดจากธรรมชาติ มีผู้ทำให้เกิดขึ้น อุบัติเหตุ หรือเหตุอื่นใด ซึ่งก่อให้เกิดอันตรายแก่ชีวิต ร่างกายของประชาชน หรือความเสียหายแก่ทรัพย์สินของประชาชน หรือของรัฐ และให้หมายความรวมถึงภัยทางอากาศ และการก่อวินาศกรรมด้วย”

๒. ระดับการจัดการสาธารณภัย

ตามแผนการป้องกันและบรรเทาสาธารณภัยแห่งชาติ พ.ศ. ๒๕๖๔ – ๒๕๗๐ ได้แบ่งระดับการจัดการสาธารณภัยแบ่งเป็น ๔ ระดับ ทั้งนี้ขึ้นกับพื้นที่ ประชากรความซับซ้อนหรือความสามารถในการจัดการสาธารณภัย ตลอดจนศักยภาพด้านทรัพยากรที่มีอำนาจตามกฎหมายใช้ดุลยพินิจในการตัดสินใจเกี่ยวกับความสามารถในการเข้าควบคุมสถานการณ์เป็นหลัก ดังนี้

ระดับ	การจัดการ	ผู้มีอำนาจตามกฎหมาย	องค์กรปฏิบัติ
๑	สาธารณภัยขนาดเล็ก	ผู้อำนวยการอำเภอ ผู้อำนวยการท้องถิ่น และ/หรือผู้ช่วยผู้อำนวยการกรุงเทพ มหานคร ควบคุม สั่งการ และบัญชาการ	กองอำนาจป้องกันและบรรเทาสาธารณภัยอำเภอ/สำนักงานเขต กรุงเทพมหานคร/เมืองพัทยา/เทศบาล/องค์การบริหารส่วนตำบล หากในกรณีเกิดหรือคาดว่าจะเกิดสาธารณภัยให้กองอำนาจดังกล่าวข้างต้นจัดตั้ง : ศูนย์บัญชาการเหตุการณ์อำเภอ/สำนักงานเขต/เมืองพัทยา/เทศบาล/องค์การบริหารส่วนตำบล
๒	สาธารณภัยขนาดกลาง	ผู้อำนวยการจังหวัด หรือผู้อำนวยการกรุงเทพมหานคร ควบคุม สั่งการ และบัญชาการ	กองอำนาจป้องกันและบรรเทาสาธารณภัยจังหวัด/กรุงเทพมหานคร หากในกรณีเกิดหรือคาดว่าจะเกิดสาธารณภัยให้กองอำนาจดังกล่าวข้างต้นจัดตั้ง : ศูนย์บัญชาการเหตุการณ์จังหวัด/กรุงเทพมหานคร
๓	สาธารณภัยขนาดใหญ่	ผู้บัญชาการป้องกันและบรรเทาสาธารณภัยแห่งชาติ ควบคุม สั่งการ และบัญชาการ	กองบัญชาการป้องกันและบรรเทาสาธารณภัยแห่งชาติ
๔	สาธารณภัยร้ายแรงอย่างยิ่ง	นายกรัฐมนตรีหรือรองนายกรัฐมนตรี ซึ่งนายกรัฐมนตรีมอบหมาย ควบคุม สั่งการและบัญชาการ	กองบัญชาการป้องกันและบรรเทาสาธารณภัยแห่งชาติ

ที่มา : แผนการป้องกันและบรรเทาสาธารณภัยแห่งชาติ พ.ศ. ๒๕๖๔ – ๒๕๗๐

เมื่อเกิดหรือคาดว่าจะเกิดสาธารณภัยขึ้นในพื้นที่ องค์การบริหารส่วนตำบลเกาะลอยบางหัก นายกององค์การบริหารส่วนตำบลเกาะลอยบางหัก ในฐานะผู้อำนวยการท้องถิ่น ตามพระราชบัญญัติป้องกันและบรรเทาสาธารณภัย พ.ศ. ๒๕๕๐ มาตรา ๒๐ จะเข้าดำเนินการป้องกันและบรรเทาสาธารณภัยในเขตพื้นที่โดยเร็วเป็นลำดับแรก มีอำนาจสั่งการ ควบคุม และกำกับดูแลการปฏิบัติหน้าที่ของเจ้าพนักงานและอาสาสมัคร รวมทั้งติดตามสถานการณ์ที่เกิดขึ้น

๓. องค์การปฏิบัติในการป้องกันและบรรเทาสาธารณภัยขององค์การบริหารส่วนตำบลเกาะลอยบางหัก

องค์การบริหารส่วนตำบลเกาะลอยบางหัก โดยอาศัยอำนาจตามพระราชบัญญัติป้องกันและบรรเทาสาธารณภัย พ.ศ. ๒๕๕๐ และแผนการป้องกันและบรรเทาสาธารณภัยแห่งชาติ พ.ศ. ๒๕๖๔ - ๒๕๗๐ ได้มีคำสั่ง ที่ ๔๘๑/๒๕๖๕ ลงวันที่ ๓ ตุลาคม ๒๕๖๕ เรื่อง จัดตั้งกองอำนวยการป้องกันและบรรเทาสาธารณภัย (กอปภ.อบต.) องค์การบริหารส่วนตำบลเกาะลอยบางหัก ขึ้น เพื่อเป็นการเตรียมความพร้อมในการป้องกันและบรรเทาสาธารณภัยในเขตพื้นที่เสี่ยงภัยต่างๆ ได้อย่างมีประสิทธิภาพ และสัมฤทธิ์ผลสูงสุด โดยมีองค์ประกอบและอำนาจหน้าที่ ดังนี้

๑. นายกององค์การบริหารส่วนตำบลเกาะลอยบางหัก	ผู้อำนวยการ
๒. ปลัดองค์การบริหารส่วนตำบลเกาะลอยบางหัก	ผู้ช่วยผู้อำนวยการ
๓. รองนายกององค์การบริหารส่วนตำบลเกาะลอยบางหัก คนที่ ๑	กรรมการ
๔. รองนายกององค์การบริหารส่วนตำบลเกาะลอยบางหัก คนที่ ๒	กรรมการ
๕. สมาชิกสภาองค์การบริหารส่วนตำบลเกาะลอยบางหัก ทุกคน	กรรมการ
๖. กำนันตำบลเกาะลอย	กรรมการ
๗. กำนันตำบลบางหัก	กรรมการ
๘. ผู้ใหญ่บ้านทุกหมู่บ้าน ในตำบลเกาะลอยและตำบลบางหัก	กรรมการ
๙. ประธาน อปพร.องค์การบริหารส่วนตำบลเกาะลอยบางหัก	กรรมการ
๑๐. หัวหน้าส่วนราชการ ในสังกัด อบต.เกาะลอยบางหัก	กรรมการ
๑๑. หัวหน้าสำนักปลัด อบต.เกาะลอยบางหัก	เลขานุการ
๑๒. หัวหน้างานป้องกันและบรรเทาสาธารณภัย	ผู้ช่วยเลขานุการ

มีหน้าที่

๑. กำหนดนโยบาย แนวทาง แผนงานป้องกันและบรรเทาสาธารณภัย เพื่อลดความเสี่ยงจากสาธารณภัยและสร้างความปลอดภัยในระดับพื้นที่ รวมทั้งสนับสนุนภาคเครือข่ายในการป้องกันและบรรเทาสาธารณภัย

๒. อำนวยการ ปฏิบัติการ เป็นหน่วยเผชิญเหตุ และควบคุมการจัดการสาธารณภัยในพื้นที่ให้ เป็นไปด้วยความเรียบร้อย สอดคล้องกับแผนการป้องกันและบรรเทาสาธารณภัยจังหวัดและแผนการป้องกันและบรรเทาสาธารณภัยอำเภอ รวมถึงมีหน้าที่ช่วยเหลือผู้อำนวยการจังหวัดและผู้อำนวยการอำเภอตามที่ได้รับมอบหมาย พร้อมทั้งสนับสนุนการป้องกันและบรรเทาสาธารณภัยให้องค์กรปกครองส่วนท้องถิ่นซึ่งมีพื้นที่ติดต่อหรือใกล้เคียงหรือเขตพื้นที่อื่นเมื่อได้รับการร้องขอ

๓. จัดทำแผนปฏิบัติการป้องกันและบรรเทาสาธารณภัย และแผนเผชิญเหตุตามความเสี่ยงภัยในพื้นที่ และจัดทำกิจกรรมแผนงานโครงการบรรจุงลงในแผนพัฒนาท้องถิ่น เพื่อป้องกันและลดความเสี่ยงจากสาธารณภัย

๔. จัดประชุมกองอำนวยการป้องกันและบรรเทาสาธารณภัยขององค์การบริหารส่วนตำบลเกาะลอยบางหัก อย่างน้อยปีละ ๒ ครั้ง

๓.๔ แนวทางการป้องกันและบรรเทาสาธารณภัย บริเวณสถานที่กำจัดขยะมูลฝอยบริเวณพื้นที่ป่าช้าเก่า บ้านเนินมะขาม หมู่ที่ ๒ ตำบลเกาะลอย

การปฏิบัติการป้องกันและบรรเทาสาธารณภัยขององค์กรปกครองส่วนท้องถิ่นมีความสำคัญ โดยพระราชบัญญัติป้องกันและบรรเทาสาธารณภัย พ.ศ. ๒๕๕๐ กำหนดให้องค์กรปกครองส่วนท้องถิ่นแห่งพื้นที่มีหน้าที่ป้องกันและบรรเทาสาธารณภัยในเขตท้องถิ่นของตน โดยให้ความสำคัญกับการพัฒนาและส่งเสริมให้ความรู้และความเข้าใจความเสี่ยงจากสาธารณภัยระดับชุมชนและท้องถิ่น ทั้งนี้ เพื่อเป็นการจัดการสาธารณภัยที่เกิดขึ้นในพื้นที่อย่างมีประสิทธิภาพ องค์กรปกครองส่วนท้องถิ่นมีแนวทางในการปฏิบัติงาน/ประสานการปฏิบัติกับกองอำนาจการป้องกันและบรรเทาสาธารณภัยอำเภอ (กอป.อำเภอ) /ศูนย์บัญชาการเหตุการณ์อำเภอ ในการให้ความช่วยเหลือผู้ประสบภัยพิบัติกรณีฉุกเฉิน เช่น การเตรียมการจัดตั้งศูนย์พักพิงชั่วคราวและการบริหารจัดการศูนย์พักพิงชั่วคราวการสื่อสารในภาวะฉุกเฉิน การอพยพ การให้ความช่วยเหลือบรรเทาทุกข์แก่ผู้ประสบภัย ดังนี้

๑. การปฏิบัติก่อนเกิดภัย

- ๑) จัดตั้งทีมเฝ้าระวัง ติดตาม ประเมิน และวิเคราะห์สถานการณ์สาธารณภัย และแจ้งเตือนภัยเมื่อเกิดหรือคาดว่าจะเกิดสาธารณภัยขึ้น
- ๒) ติดตามการรายงานสภาพอากาศปรากฏการณ์ธรรมชาติ ข้อมูลสถานการณ์ และการแจ้งข่าวการเตือนภัยจากกองอำนาจการป้องกันและบรรเทาสาธารณภัยระดับเหนือขึ้นไป และหน่วยงานที่เกี่ยวข้อง เช่น กรมอุตุนิยมวิทยา

๒. การปฏิบัติระหว่างเกิดภัย

- ๑) ให้ผู้บริหารท้องถิ่นในฐานะผู้อำนวยการท้องถิ่น ตามพระราชบัญญัติป้องกันและบรรเทาสาธารณภัย พ.ศ. ๒๕๕๐ รับผิดชอบและปฏิบัติหน้าที่ในการป้องกันและบรรเทาสาธารณภัยในเขตท้องถิ่นของตน และมีหน้าที่ช่วยเหลือผู้อำนวยการจังหวัด และผู้อำนวยการอำเภอตามที่ได้รับมอบหมาย
- ๒) ให้ผู้อำนวยการท้องถิ่น มีอำนาจสั่งการ ควบคุม และกำกับดูแลการปฏิบัติหน้าที่ของเจ้าพนักงานและอาสาสมัครให้เป็นไปตามพระราชบัญญัติป้องกันและบรรเทาสาธารณภัย พ.ศ. ๒๕๕๐
- ๓) เมื่อเกิดสาธารณภัยในพื้นที่ ให้ผู้อำนวยการท้องถิ่นแห่งพื้นที่นั้นเข้าดำเนินการป้องกันและบรรเทาสาธารณภัยในพื้นที่โดยเร็วเป็นลำดับแรก และแจ้งให้ผู้อำนวยการอำเภอและผู้อำนวยการจังหวัดทราบในกรณีที่ผู้อำนวยการท้องถิ่นมีความจำเป็นต้องได้รับความช่วยเหลือจากเจ้าหน้าที่ของรัฐหรือหน่วยงานของรัฐที่อยู่นอกเขตขององค์กรปกครองส่วนท้องถิ่นแห่งพื้นที่ของตน ให้แจ้งผู้อำนวยการอำเภอ หรือผู้อำนวยการจังหวัดเพื่อสั่งการโดยเร็ว
- ๔) เมื่อเกิดสาธารณภัยขึ้น ให้เป็นหน้าที่ของผู้อำนวยการท้องถิ่นซึ่งมีพื้นที่ติดต่อหรือใกล้เคียงกับองค์กรปกครองส่วนท้องถิ่นแห่งพื้นที่นั้น ที่จะสนับสนุนการป้องกันและบรรเทาสาธารณภัยที่เกิดขึ้น
- ๕) หากเหตุการณ์สาธารณภัยนั้นเกินขีดความสามารถและศักยภาพของท้องถิ่น ที่จะรับมือกับสาธารณภัย และผู้อำนวยการท้องถิ่นได้รับการสนับสนุน ให้แจ้งผู้อำนวยการอำเภอเพื่อสั่งการให้องค์กรปกครองส่วนท้องถิ่นอื่นในเขตพื้นที่อำเภอให้การสนับสนุนการป้องกันและบรรเทาสาธารณภัยในพื้นที่ประสบสาธารณภัย เพื่อป้องกันบรรเทา และลดผลกระทบจากสาธารณภัยให้ยุติโดยเร็ว

๓. การปฏิบัติหลังเกิดอัคคีภัย

- ๑) สำรวจ ตรวจสอบความเสียหายจากสาธารณภัย รายงานแก่อำเภอ จังหวัดทราบ
- ๒) ฟื้นฟูความเสียหายจากสาธารณภัย ตามอำนาจหน้าที่
- ๓) ขอรับความช่วยเหลือจากหน่วยงานอื่น หรือหน่วยงานที่รับผิดชอบในกรณีเกินศักยภาพ
- ๔) สร้างความเข้าใจ แก่ประชาชนและส่วนอื่นๆทราบ

๔. การปฏิบัติร่วมกับอำเภอและจังหวัด

- ๑) จัดเจ้าหน้าที่ประสานอำเภอและจังหวัด ในช่วงระยะขณะเกิดภัย พร้อมทั้งรายงานสถานการณ์สาธารณภัยที่เกิดขึ้นตามข้อเท็จจริงเป็นระยะ ๆ
- ๒) กรณีสถานการณ์สาธารณภัยมีความรุนแรงให้ประสานขอรับการสนับสนุนการปฏิบัติงานจากศูนย์บัญชาการเหตุการณ์อำเภอ/จังหวัด ตามลำดับ

๕. การปฏิบัติร่วมกับองค์กรปกครองส่วนท้องถิ่นข้างเคียง

เมื่อเกิดสาธารณภัยขึ้นในเขตพื้นที่องค์กรปกครองส่วนท้องถิ่นของตน และสาธารณภัยมีความรุนแรงขยายเป็นวงกว้างไปยังพื้นที่ข้างเคียง ให้ผู้อำนวยการท้องถิ่นรายงานสถานการณ์ไปยังผู้อำนวยการอำเภอ พร้อมทั้งประสานกองอำนาจการป้องกันและบรรเทาสาธารณภัยพื้นที่ติดต่อหรือใกล้เคียงให้สนับสนุนการป้องกันและบรรเทาสาธารณภัยที่เกิดขึ้นเมื่อเกิดสาธารณภัยขึ้นในเขตพื้นที่ติดต่อหรือใกล้เคียงให้ผู้อำนวยการท้องถิ่นให้การสนับสนุนการป้องกันและบรรเทาสาธารณภัยที่เกิดขึ้น เพื่อเป็นการบูรณาการและการประสานการปฏิบัติงานร่วมกัน

๖. การปฏิบัติร่วมกับมูลนิธิ/องค์การสาธารณกุศล/ภาคเอกชน/ภาคประชาสังคม

ให้องค์กรปกครองส่วนท้องถิ่นประสานมูลนิธิ/องค์การสาธารณกุศล/ภาคเอกชน/ภาคประชาสังคม สนับสนุนการปฏิบัติงานของเจ้าหน้าที่หรือหน่วยงานที่เกี่ยวข้อง

แนวทางการป้องกัน/แก้ไข กรณีเกิดอัคคีภัยสถานที่กำจัดขยะมูลฝอย

บ่อฝังกลบมูลฝอยมักเกิดเหตุไฟไหม้ได้ง่าย เนื่องจากบ่อยครั้งที่มีคนทิ้งสิ่งของหรือวัตถุที่ยังติดไฟอยู่มากับมูลฝอยด้วย เช่น ก้นบุหรี่ เศษถ่านจากการย่าง เป็นต้นรวมทั้งบริเวณพื้นที่ดังกล่าวมีก๊าซมีเทน ซึ่งติดไฟได้ง่าย จึงเกิดการคุกรุ่นจนเกิดควันไฟขึ้นการป้องกันปัญหาไฟไหม้ควรเริ่มตั้งแต่การป้องกันด้วยการประชาสัมพันธ์ให้ประชาชนร่วมมือด้วยการไม่ทิ้งวัตถุที่ยังติดไฟหรือยังคุกรุ่น อยู่มากับมูลฝอยด้วย และห้ามสูบบุหรี่ภายในสถานที่ฝังกลบ รวมทั้งการจุดไฟเพื่อเผามูลฝอย ของผู้ที่ทำงานภายในพื้นที่ฝังกลบจึงต้องแจ้งให้พนักงานระมัดระวังเช่นเดียวกัน

แนวทางการแก้ไขปัญหาก่อนเกิดเหตุ

- ๑) จัดทำแนวเขตกันชน (Buffer Zone) โดยปลูกต้นไม้รอบสถานที่กำจัดขยะมูลฝอย
- ๒) จัดทำรั้วและแนวป้องกันไฟป่ารอบพื้นที่สถานที่กำจัดขยะมูลฝอย
- ๓) ไม่สูบบุหรี่บริเวณพื้นที่ฝังกลบมูลฝอย
- ๔) ไม่นำวัตถุที่อาจก่อให้เกิดประกายไฟ และเชื้อเพลิงเข้าไปในบริเวณสถานที่ฝังกลบ เช่น ไม้ขีดไฟ ไฟแช็ค น้ำมัน เป็นต้น หากมีความจำเป็นต้องนำเข้าไปให้มีผู้ควบคุมที่มีความรู้คอยกำกับดูแลการทำงานตลอดเวลา
- ๕) ห้ามเผามูลฝอยในบ่อฝังกลบมูลฝอยโดยเด็ดขาด ห้ามเผาเพื่อลดปริมาตรหรือกำจัดแหล่งเพาะพันธุ์ สัตว์พาหะนำโรค
- ๖) ห้ามเผาหรือสกัดวัตถุมีค่า เช่น ลวดทองแดง เพื่อเอาทองแดงไปขาย ฯลฯ ในสถานที่ฝังกลบโดยเด็ดขาด

แนวทางการแก้ไขปัญหากลุ่มหลังเกิดเหตุ

- ๑) อย่าต่อสู้กับไฟไหม้โดยลำพัง ให้เรียกผู้อื่นมาช่วย หรือใช้เครื่องจักรกลช่วย เช่น รถบรรทุกน้ำ รถไถดัก เป็นต้น
- ๒) ให้ทุกคนอยู่ในบริเวณเหนือลม และบุคคลที่ไม่มีหน้าที่ดับไฟควรออกจากพื้นที่โดยห้ามไม่ให้ผู้ใดไปอยู่ในพื้นที่ไฟไหม้ เพราะอาจได้รับอันตรายได้ หากมีการระเบิดขึ้นให้อพยพบุคคลที่ไม่เกี่ยวข้องออกจากพื้นที่
- ๓) ใช้อุปกรณ์ดับเพลิงชนิดที่เหมาะสม
- ๔) แจ้งดูแลสถานที่ฝังกลบ และปฏิบัติตามแผนที่กำหนด
- ๕) แจ้งสถานีดับเพลิง โดยระบุ ตำแหน่ง ลักษณะไฟ การแผ่ขยายของไฟ และอย่าวางสายก่อนเจ้าหน้าที่เพราะเจ้าหน้าที่ยังอาจต้องการข้อมูลเพิ่มเติม เมื่อพนักงานดับเพลิงมาถึงให้ปฏิบัติตามแผนที่พนักงานดับเพลิงกำหนด ห้ามเข้าไปในบริเวณที่ไม่ได้รับความเห็นชอบจากพนักงานดับเพลิง
- ๖) อย่ามัวเสียเวลาไปดับเพลิงที่ใหญ่เกินขีดความสามารถของอุปกรณ์ดับเพลิงที่มีอยู่ควรแจ้งหน่วยงานดับเพลิงที่มีขีดความสามารถในการดำเนินงานได้ในท้องถิ่นนั้น
- ๗) อยู่ในระยะห่างที่ปลอดภัย และพยายามฉีดน้ำหล่อถึงบรรจู่เชื้อเพลิง (หากมี) เพื่อให้เย็นอยู่เสมอ ระวังอย่าฉีดน้ำจนน้ำมันเชื้อเพลิงล่อยออกไปจนเกิดการลุกลามของไฟออกสู่ภายนอก
- (๘) อย่าตื่นตระหนกจนเกิดเหตุ จนทำให้เกิดปัญหาอื่นตามมา ควรหยุดตั้งสติสักครู่เพื่อทำความเข้าใจถึงเหตุที่เกิดขึ้น จะได้แก้ไขปัญหาดังกล่าวได้อย่างเหมาะสม
- ๙) แจ้งเหตุแก่ประชาชนข้างเคียง หากคาดว่าไฟอาจลุกลามไปยังบริเวณดังกล่าว
- ๑๐) ถ้ายังมีเวลาที่จะดำเนินการ (โดยปลอดภัย) ให้เคลื่อนย้ายยานพาหนะ วัตถุไวไฟไปยังบริเวณที่ไม่ทำให้เกิดการลุกลามของไฟ

แนวทางการป้องกัน/แก้ไข กรณีเกิดอุทกภัยสถานที่กำจัดขยะมูลฝอย

ปัญหาที่พบมากในการฝังกลบมูลฝอยในช่วงฤดูฝนมักจะเกิดจากปริมาณน้ำฝนที่ตกภายในพื้นที่หากระบายออกไม่ทันทำให้เกิดน้ำท่วมขังในพื้นที่ฝังกลบ น้ำฝนจะปนกับน้ำชะมูลฝอยทำให้ยากต่อการบำบัดและฝังกลบและอาจส่งผลให้น้ำชะมูลฝอยไหลออกนอกพื้นที่ เครื่องจักรกลไม่สามารถทำงานได้อย่างเต็มประสิทธิภาพรวมทั้งรถบรรทุกเก็บขนมูลฝอยเข้าไปยังจุดเทกองไม่ได้ เนื่องจากดินบริเวณทางเข้าเป็นโคลนไม่สามารถรับน้ำหนักรถได้ เป็นต้น ควรมีการแบ่งพื้นที่ย่อยตามระยะการใช้งาน (Phasing) ในบ่อฝังกลบให้เหมาะสมกับฤดูกาลที่ฝนจะตกลงมา โดยการก่อสร้างคันดินชั่วคราวในบ่อฝังกลบมูลฝอย ส่วนบ่อบำบัดน้ำชะมูลฝอยนั้น อาจทำระบบไหลลัดวงจรออกจากบ่อบำบัดน้ำเสียในกรณีที่มีฝนตกอย่างหนักในพื้นที่ เพื่อให้ น้ำชะมูลฝอยที่ถูกเจือจางโดยน้ำฝนไหลออกนอกพื้นที่ไปบางส่วน

แนวทางการแก้ไขปัญหา

๑) จัดทำแผนการดำเนินงานในการฝังกลบในช่วงฤดูฝน เพื่อลดขั้นตอนดำเนินการและผลกระทบที่อาจจะเกิดขึ้น โดยวางแผนในการเปิดหน้างานให้เพียงพอที่จะใช้ฝังกลบในแต่ละวัน เพื่อให้กลบทับได้เร็วขึ้น และใช้ดินกลบทับน้อย สามารถป้องกันมูลฝอยปลิวได้ง่ายกว่า

๒) จัดเตรียมแผ่นไม้กระดาน แผ่นเหล็กไว้สำหรับสร้างเป็นสะพานทางเข้าออก หรือนำหินกรวดมาเทบริเวณทางเข้าออกและทางลงบ่อฝังกลบเพื่อให้ทำงานได้สะดวกขึ้น

๓) จัดเตรียมระบบระบายน้ำสำรอง เพื่อระบายน้ำผิวดินออกจากบริเวณได้ทันที

๔) อาจปรับพื้นที่เทกองให้ใกล้ทางเข้ามากที่สุด เนื่องจากช่วงฤดูฝนจะเกิดปัญหาน้ำท่วมขังบริเวณพื้นที่ฝังกลบ ทางเข้าออกของรถบรรทุกเก็บขนมูลฝอยที่จะแล่นไปยังจุดเทกองอาจจะเข้าไปไม่ได้

๕) คลุมพลาสติกอย่างหนาหรือ HDPE เพื่อป้องกันน้ำฝนไม่ให้รวมกับน้ำชะขยะพร้อมติดตั้งระบบระบายก๊าซ เปิดหน้างานฝังกลบมูลฝอยในบ่อฝังกลบเท่าที่จำเป็นเท่านั้นเพื่อหลีกเลี่ยงการสัมผัสกันระหว่างน้ำฝนกับมูลฝอยก่อให้เกิดน้ำชะมูลฝอยในปริมาณมาก

๖) ขุดร่องตักหรือรูระบายน้ำชะขยะ เพื่อรวบรวมน้ำชะขยะ ขุดบ่อบำบัดน้ำเสียเพื่อบำบัดน้ำชะขยะและบ่อกักน้ำที่บำบัดแล้วไม่ให้ไหลสู่ภายนอก

๗) ขุดรางระบายน้ำฝนรอบพื้นที่กองขยะ และจัดทำระบบรวบรวมน้ำฝนและรางระบายน้ำฝนรอบสถานที่ฝังกลบมูลฝอยป้องกันไม่ให้น้ำฝนรวมกับน้ำชะขยะ ควรมีการกวาดเศษใบไม้ เศษดิน และสิ่งสกปรกที่ขวางทางเดินของน้ำที่ระบายในรางรวบรวมและระบายน้ำฝนรอบสถานที่ฝังกลบมูลฝอย

๘) ในกรณีที่เกิดเหตุอุทกภัย และสถานที่ฝังกลบมูลฝอยอยู่ในเขตพื้นที่ที่มีความเสี่ยงภัยที่จะถูกน้ำท่วมขังควรดำเนินการป้องกันโดยการทำคันดินสูงโดยรอบพื้นที่ความสูงของคันดินจะขึ้นอยู่กับระดับน้ำที่ทางหน่วยงานราชการที่เกี่ยวข้องได้คาดการณ์ความสูงเอาไว้ ทั้งนี้ ควรมีการเผื่อระยะของคันดินให้สูงกว่าระดับน้ำท่วมที่คาดการณ์ไว้ประมาณ ๐.๘ - ๑.๕ เมตร และควรชิงตาข่ายกับยึดติดกับแนวต้นไม้กันชนรอบพื้นที่อย่างน้อย ๒ ชั้น เพื่อป้องกันมิให้มูลฝอยในบริเวณพื้นที่ถูกพัดพาออกนอกสถานที่ฝังกลบมูลฝอย

ภาคผนวก



คำสั่ง องค์การบริหารส่วนตำบลเกาะลอยบางหัก
ที่ ๒๗/๒๕๖๕

เรื่อง จัดตั้ง กองอำนวยการป้องกันและบรรเทาสาธารณภัยองค์การบริหารส่วนตำบล (กอปภ.อบต.)
องค์การบริหารส่วนตำบลเกาะลอยบางหัก

ตามแผนการป้องกันและบรรเทาสาธารณภัยแห่งชาติ พ.ศ. ๒๕๖๔ - ๒๕๗๐ ข้อ ๓.๒ กลไกการจัดการความเสี่ยงจากสาธารณภัย ๓.๒.๒ ระดับปฏิบัติ กำหนดให้จัดตั้งองค์กรปฏิบัติที่เป็นศูนย์กลางในการอำนวยการ และการประสานการปฏิบัติของหน่วยงานและภาคส่วนต่างๆ ในการจัดการความเสี่ยงจากสาธารณภัยทั้งในภาวะปกติ และภาวะที่คาดว่าจะเกิดหรือเกิดสาธารณภัยภายใต้แนวคิด “ศูนย์ปฏิบัติการฉุกเฉิน (Emergency Operation Center: EOC)” โดยมีหน้าที่ในการบังคับบัญชา อำนวยการควบคุม กำกับ และประสานการปฏิบัติระหว่างภาคส่วนต่างๆ พร้อมทั้ง ให้กำหนดโครงสร้างอำนาจหน้าที่และมอบหมายภารกิจหน้าที่ต่างๆ ให้แก่เจ้าหน้าที่ปฏิบัติงาน รวมถึงจัดทำแนวปฏิบัติหรือคู่มือการปฏิบัติงานตามขั้นตอนในแต่ละระดับการปฏิบัติการ (Level of Activation) และจัดให้มีสถานที่ และสิ่งอำนวยความสะดวก (Facilities) ในการปฏิบัติงาน (๖) กองอำนวยการป้องกันและบรรเทาสาธารณภัยองค์การบริหารส่วนตำบล (กอปภ.อบต.)

อาศัยอำนาจตามพระราชบัญญัติป้องกันและบรรเทาสาธารณภัย พ.ศ. ๒๕๕๐ มาตรา ๒๐ ในการปฏิบัติหน้าที่ของผู้อำนวยการท้องถิ่น ให้มีอำนาจสั่งการ ควบคุม และกำกับดูแลการปฏิบัติหน้าที่ของเจ้าพนักงานและอาสาสมัคร โดยให้ปลัดองค์กรปกครองส่วนท้องถิ่น เป็นผู้ช่วยผู้อำนวยการท้องถิ่น รับผิดชอบและปฏิบัติหน้าที่ในการป้องกันและบรรเทาสาธารณภัยในเขตท้องถิ่นของตนและมีหน้าที่ช่วยเหลือผู้อำนวยการท้องถิ่นตามที่ได้รับมอบหมาย จึงได้จัดตั้ง กองอำนวยการป้องกันและบรรเทาสาธารณภัยองค์การบริหารส่วนตำบล (กอปภ.อบต.) องค์การบริหารส่วนตำบลเกาะลอยบางหัก ขึ้น เพื่อเป็นการเตรียมความพร้อมในการป้องกันและบรรเทาสาธารณภัยในเขตพื้นที่เสี่ยงภัยต่างๆ ได้อย่างมีประสิทธิภาพ และสัมฤทธิ์ผลสูงสุด โดยมีเบื้องประกอบและอำนาจหน้าที่ ดังนี้

- | | |
|--|--------------------|
| ๑. นายกองการบริหารส่วนตำบลเกาะลอยบางหัก | ผู้อำนวยการ |
| ๒. ปลัดองค์การบริหารส่วนตำบลเกาะลอยบางหัก | ผู้ช่วยผู้อำนวยการ |
| ๓. รองนายกองค์การบริหารส่วนตำบลเกาะลอยบางหัก คนที่ ๑ | กรรมการ |
| ๔. รองนายกองค์การบริหารส่วนตำบลเกาะลอยบางหัก คนที่ ๒ | กรรมการ |
| ๕. สมาชิกสภาองค์การบริหารส่วนตำบลเกาะลอยบางหัก ทุกคน | กรรมการ |
| ๖. กำนันตำบลเกาะลอย | กรรมการ |
| ๗. กำนันตำบลบางหัก | กรรมการ |
| ๘. ผู้ใหญ่บ้านทุกหมู่บ้าน ในตำบลเกาะลอยและตำบลบางหัก | กรรมการ |
| ๙. ประธาน อปพร.องค์การบริหารส่วนตำบลเกาะลอยบางหัก | กรรมการ |
| ๑๐. หัวหน้าส่วนราชการ ในสังกัด อบต.เกาะลอยบางหัก | กรรมการ |
| ๑๑. หัวหน้าสำนักปลัด อบต.เกาะลอยบางหัก | เลขานุการ |
| ๑๒. หัวหน้างานป้องกันและบรรเทาสาธารณภัย | ผู้ช่วยเลขานุการ |

มีหน้าที่

๑. กำหนดนโยบาย แนวทาง แผนงานป้องกันและบรรเทาสาธารณภัย เพื่อลดความเสี่ยงจากสาธารณภัยและสร้างความปลอดภัยในระดับพื้นที่ รวมทั้งสนับสนุนภาคเครือข่ายในการป้องกันและบรรเทาสาธารณภัย

๒. อำนาจการ ปฏิบัติการ เป็นหน่วยเผชิญเหตุ และควบคุมการจัดการสาธารณภัยในพื้นที่ให้ เป็นไปด้วยความเรียบร้อย สอดคล้องกับแผนการป้องกันและบรรเทาสาธารณภัยจังหวัดและแผนการป้องกัน และบรรเทาสาธารณภัยอำเภอ รวมถึงมีหน้าที่ช่วยเหลือผู้อำนวยการจังหวัดและผู้อำนวยการอำเภอตามที่ได้รับ มอบหมาย พร้อมทั้งสนับสนุนการป้องกันและบรรเทาสาธารณภัยให้องค์กรปกครองส่วนท้องถิ่นซึ่งมีพื้นที่ ติดต่อหรือใกล้เคียงหรือเขตพื้นที่อื่นเมื่อได้รับการร้องขอ

๓. จัดทำแผนปฏิบัติการป้องกันและบรรเทาสาธารณภัย และแผนเผชิญเหตุตามความเสี่ยงภัย ในพื้นที่ และจัดทำกิจกรรมแผนงานโครงการบรรจูลงในแผนพัฒนาท้องถิ่น เพื่อป้องกันและลดความเสี่ยงจาก สาธารณภัย

๔. จัดประชุมกองอำนาจการป้องกันและบรรเทาสาธารณภัยองค์การบริหารส่วนตำบล เกาะลอยบางหัก อย่างน้อยปีละ ๒ ครั้ง

ทั้งนี้ ตั้งแต่บัดนี้เป็นต้นไป

สั่ง ณ วันที่ ๑๗ ตุลาคม พ.ศ. ๒๕๖๕



(นางสาวนวรรตน์ แก้วตา)

นายกองค์การบริหารส่วนตำบลเกาะลอยบางหัก

แบบรายงานเหตุเพลิงไหม้บ่อขยะหรือสถานที่กำจัดขยะ
อปท..... อำเภอ.....

๑. สาเหตุ

.....
.....
.....

๒. สถานการณ์

๒.๑ ต่อประชาชน

.....
.....

๒.๒ ต่อสิ่งแวดล้อม

.....
.....

๓. ผลกระทบ

๓.๑ ต่อประชาชน

.....
.....

๓.๒ ต่อสิ่งแวดล้อม

.....
.....

๔. การแก้ไขปัญหา

.....
.....
.....

ผู้รายงาน.....
ตำแหน่ง.....
หน่วยงาน.....
วันที่.....เวลา.....

งานป้องกันและบรรเทาสาธารณภัย

