



แผนบริหารจัดการความเสี่ยง ประจำปีงบประมาณ พ.ศ. ๒๕๖๖



จัดทำโดย คณะกรรมการบริหารจัดการความเสี่ยง
องค์การบริหารส่วนตำบลเกาะลอยบางหัก
อำเภอพานทอง จังหวัดชลบุรี



ประกาศองค์การบริหารส่วนตำบลเกาะลอยบางหัก
เรื่อง ประกาศใช้แผนการบริหารจัดการความเสี่ยง ประจำปีงบประมาณ พ.ศ. ๒๕๖๖
ขององค์การบริหารส่วนตำบลเกาะลอยบางหัก

.....

ด้วยพระราชบัญญัติวินัยการเงินการคลังของรัฐ พ.ศ.๒๕๖๑ มาตรา ๗๙ ความว่า “ให้หน่วยงานของรัฐจัดให้มีการควบคุมภายในและการบริหารจัดการความเสี่ยง โดยให้ถือปฏิบัติตามมาตรฐานและหลักเกณฑ์ ที่กระทรวงการคลังกำหนด” และหนังสือกระทรวงการคลัง ที่ กค ๑๔๐๙.๓/ว ๓๖ ลงวันที่ ๓ กุมภาพันธ์ ๒๕๖๔ เรื่อง แนวทางการบริหารจัดการความเสี่ยงสำหรับหน่วยงานของรัฐ เรื่อง หลักการบริหารจัดการความเสี่ยงระดับองค์กร กำหนดให้หน่วยงานรัฐถือปฏิบัติ

เพื่อให้เป็นไปตามหลักเกณฑ์กระทรวงการคลังว่าด้วยมาตรฐานและหลักเกณฑ์ ปฏิบัติการบริหารจัดการความเสี่ยงสำหรับหน่วยงานของรัฐ พ.ศ.๒๕๖๒ ข้อ ๒.๖ หน่วยงานของรัฐต้อง จัดทำแผนบริหารจัดการความเสี่ยงอย่างน้อยปีละครั้ง และต้องมีการสื่อสารแผนบริหารจัดการความเสี่ยง กับผู้เกี่ยวข้องทุกฝ่าย องค์การบริหารส่วนตำบลเกาะลอยบางหัก จึงประกาศใช้แผนบริหารจัดการ ความเสี่ยง ประจำปีงบประมาณ พ.ศ. ๒๕๖๖ เพื่อเป็นกรอบหรือแนวทางพื้นฐานในการดำเนินงานอันจะทำให้ เกิดความเชื่อมั่นอย่างสมเหตุสมผลต่อผู้เกี่ยวข้องทุกฝ่าย และสามารถบรรลุตามวัตถุประสงค์ที่กำหนดไว้ อย่างมีประสิทธิภาพ

จึงประกาศให้ทราบโดยทั่วกัน

ประกาศ ณ วันที่ ๑ มีนาคม พ.ศ. ๒๕๖๖

(นางสาวนวรรตน์ แก้วตา)

นายกองค์การบริหารส่วนตำบลเกาะลอยบางหัก

คำนำ

การบริหารจัดการความเสี่ยงมีความจำเป็นและสำคัญมากในปัจจุบัน เพราะเป็นส่วนหนึ่งของการบริหารจัดการองค์กร และเป็นเรื่อง que ทุกคนในองค์กร ควรได้มีส่วนร่วมในการวิเคราะห์และเชื่อมโยงสัมพันธ์กับการกำหนดนโยบาย แผนงาน แผนปฏิบัติการ กิจกรรมขององค์กร องค์กรที่มีการบริหารจัดการที่ดี จะดำเนินงานบนพื้นฐานของ 3 องค์ประกอบที่สำคัญ คือ การตรวจสอบภายใน (Internal Audit) การควบคุมภายใน (Internal Control) และการบริหารจัดการความเสี่ยง (Risk Management) ซึ่งสอดคล้องกับหลักการบริหารกิจการบ้านเมืองที่ดี การบริหารจัดการความเสี่ยง (Risk Management) เป็นเครื่องมือสำคัญต่อการบริหารเชิงยุทธศาสตร์ในการผลักดันให้องค์กรมีผลการดำเนินงานที่เป็นเลิศ และเป็นกระบวนการที่สำคัญและจำเป็นต่อการดำเนินงานขององค์กร โดยจะชี้ให้เห็นถึงความเสี่ยงที่จะส่งผลกระทบต่อกิจกรรมที่องค์กรต้องการดำเนินงาน และลดโอกาสที่จะเกิดความล้มเหลวในการดำเนินงานโดยรวมขององค์กร อันจะช่วยให้องค์กรสามารถบรรลุจุดมุ่งหมายตามประเด็นยุทธศาสตร์เป้าประสงค์ พันธกิจและวิสัยทัศน์ที่กำหนดไว้ได้

คณะกรรมการบริหารจัดการความเสี่ยงฯ ขององค์การบริหารส่วนตำบลเกาะลอยบางหัก หวังเป็นอย่างยิ่งว่าแผนการบริหารจัดการความเสี่ยงขององค์การบริหารส่วนตำบลเกาะลอยบางหัก ประจำปีงบประมาณ พ.ศ. ๒๕๖๖ ฉบับนี้จะเป็นประโยชน์แก่ผู้บริหารและผู้ปฏิบัติงานทุกท่าน ให้สามารถนำไปเป็นกรอบแนวทางการดำเนินงานบริหารจัดการความเสี่ยงในหน่วยงาน และก่อให้เกิดประโยชน์สูงสุดต่อการบรรลุยุทธศาสตร์ขององค์กรต่อไป

องค์การบริหารส่วนตำบลเกาะลอยบางหัก
อำเภอพานทอง จังหวัดชลบุรี

สารบัญ

เรื่อง	หน้า
บทที่ ๑ บทนำ	๑
หลักการและเหตุผล	๑
วัตถุประสงค์	๑
เป้าหมาย	๒
ประโยชน์ของการบริหารจัดการความเสี่ยง	๒
นิยามความเสี่ยง	๓
บทที่ ๒ ยุทธศาสตร์การพัฒนาขององค์การบริหารส่วนตำบลเกาะลอยบางหัก	๔
วิสัยทัศน์	๔
พันธกิจ	๔
ยุทธศาสตร์การพัฒนา	๔
เป้าประสงค์	๕
ตัวชี้วัด/ค่าเป้าหมาย/กลยุทธ์/แนวทางการดำเนินงาน	๕
จุดยืนทางยุทธศาสตร์	๑๐
โครงสร้างผู้บริหาร	๑๑
โครงสร้างส่วนราชการ	๑๑
บทที่ ๓ แนวทางการบริหารจัดการความเสี่ยง	๑๒
การวิเคราะห์สภาพแวดล้อม (SWOT)	๑๒
การกำหนดนโยบายการบริหารจัดการความเสี่ยง	๑๓
บทบาทและความรับผิดชอบ	๑๖
คณะกรรมการบริหารจัดการความเสี่ยง	๑๗
บทที่ ๔ กระบวนการบริหารจัดการความเสี่ยง	๑๘
การวิเคราะห์องค์กร	๑๘
การกำหนดนโยบายการบริหารจัดการความเสี่ยง	๑๘
การระบุความเสี่ยง	๑๙
การประเมินผลความเสี่ยง	๑๙
ประเภทความเสี่ยง	๒๐
การตอบสนองความเสี่ยง	๒๐
การติดตามและทบทวน	๒๑
การสื่อสารและการรายงาน	๒๑

สารบัญ (ต่อ)

เรื่อง	หน้า
บทที่ ๕ การบริหารจัดการความเสี่ยง	๒๒
แบบกำหนดขอบเขตความรับผิดชอบตามประเด็นยุทธศาสตร์ (RM-๑)	๒๓
แบบฟอร์มการวิเคราะห์ความเสี่ยงและการตอบสนองความเสี่ยง (RM-๒)	๓๐
แบบแสดงแนวทางการตอบสนองความเสี่ยง/แผนบริหารความเสี่ยง (RM-๓)	๓๗
ภาคผนวก	
สำเนาประกาศ นโยบายการบริหารความเสี่ยง ประจำปีงบประมาณ พ.ศ. ๒๕๖๖	
สำเนาคำสั่ง แต่งตั้งคณะกรรมการบริหารจัดการความเสี่ยงฯ	

บทที่ ๑

บทนำ

หลักการและเหตุผล

การบริหารความเสี่ยงเป็นเครื่องมือทางกลยุทธ์ที่สำคัญตามหลักการกำกับดูแลกิจการที่ดีที่จะช่วยให้การบริหารงานและการตัดสินใจด้านต่างๆ อาทิ การวางแผน การกำหนดกลยุทธ์ การติดตาม ควบคุม และการประเมินผล การปฏิบัติงาน ตลอดจนการใช้ทรัพยากรต่างๆ อย่างเหมาะสม มีประสิทธิภาพมากขึ้น ลดการสูญเสียและลดโอกาสที่ทำให้เกิดความเสียหายแก่องค์กร

ภายใต้สภาวะการดำเนินงานของทุกๆ องค์กรล้วนแต่มีความเสี่ยง ซึ่งเป็นความไม่แน่นอนที่อาจส่งผลกระทบต่อการทำงานหรือเป้าหมายขององค์กร จึงจำเป็นต้องมีการจัดการความเสี่ยงเหล่านั้นอย่างเป็นระบบ โดยการระบุความเสี่ยงว่ามีปัจจัยเสี่ยงใดบ้างที่กระทบต่อการดำเนินงานหรือเป้าหมายขององค์กร วิเคราะห์ความเสี่ยงจากโอกาสและผลกระทบที่เกิดขึ้น จัดลำดับความสำคัญของความเสี่ยง กำหนดแนวทางในการจัดการความเสี่ยง และต้องคำนึงถึงความคุ้มค่าในการจัดการความเสี่ยงอย่างเหมาะสม

นอกจากนี้ ตามพระราชบัญญัติวินัยการเงินการคลังภาครัฐ พ.ศ.๒๕๖๑ มาตรา ๗๙ ได้กำหนดให้หน่วยงานของรัฐจัดให้มีการ ตรวจสอบภายใน การควบคุมภายในและการบริหารจัดการความเสี่ยง โดยให้ถือมาตรฐานและหลักเกณฑ์ที่ กระทรวงการคลังกำหนด และหนังสือกระทรวงการคลัง ที่ กค ๐๔๐๙.๔/ว ๒๓ ลงวันที่ ๑๙ มีนาคม ๒๕๖๒ เรื่อง หลักเกณฑ์กระทรวงการคลังว่าด้วยมาตรฐานและหลักเกณฑ์ปฏิบัติการบริหารจัดการความเสี่ยงสำหรับหน่วยงานของรัฐ พ.ศ.๒๕๖๒

ดังนั้น คณะกรรมการบริหารจัดการความเสี่ยง ขององค์การบริหารส่วนตำบลเกาะลอยบางหัก จึงได้จัดทำแผนบริหารจัดการความเสี่ยง ประจำปีงบประมาณ พ.ศ.๒๕๖๖ ขึ้น สำหรับใช้เป็นแนวทางในการบริหารปัจจัยและควบคุมกิจกรรม รวมทั้งกระบวนการดำเนินการต่างๆ เพื่อลดมูลเหตุของแต่ละโอกาสที่จะทำให้เกิดความเสียหายให้ระดับของความเสี่ยงและผลกระทบที่จะเกิดขึ้นในอนาคตอยู่ในระดับที่สามารถยอมรับ ประเมิน ควบคุม และตรวจสอบได้อย่างมีระบบ

วัตถุประสงค์ของแผนบริหารจัดการความเสี่ยง

๑. เพื่อให้ผู้บริหารและผู้ปฏิบัติงาน เข้าใจหลักการ กระบวนการและขั้นตอนการบริหารจัดการขององค์การบริหารส่วนตำบลเกาะลอยบางหัก

๒. เพื่อให้ผู้บริหารมีเครื่องมือในควบคุม กำกับการบริหารจัดการความเสี่ยงขององค์การบริหารส่วนตำบลเกาะลอยบางหัก

๓. เพื่อให้ผู้ปฏิบัติงานมีแนวทาง กระบวนการ และขั้นตอนการบริหารจัดการความเสี่ยงที่ชัดเจน สามารถใช้เป็นเครื่องมือในการบริหารจัดการความเสี่ยงขององค์การบริหารส่วนตำบลเกาะลอยบางหักได้อย่างมีประสิทธิภาพ

๔. เพื่อเป็นเครื่องมือในการสื่อสารและสร้างความเข้าใจเกี่ยวกับการบริหารจัดการความเสี่ยงที่จะเกิดขึ้นกับองค์การบริหารส่วนตำบลเกาะลอยบางหัก ซึ่งจะนำไปสู่การลดโอกาสและผลกระทบของความเสี่ยงที่จะเกิดขึ้นกับองค์การบริหารส่วนตำบลเกาะลอยบางหักต่อไป

๕. เพื่อให้สำนัก/กอง ในสังกัดองค์การบริหารส่วนตำบลเกาะลอยบางหัก นำแนวทางการบริหารจัดการความเสี่ยงขององค์การบริหารส่วนตำบลเกาะลอยบางหัก ไปประยุกต์ใช้ในการดำเนินการบริหารจัดการความเสี่ยงของสำนัก/กอง ได้ปฏิบัติตาม

เป้าหมาย

๑. ผู้บริหารและผู้ปฏิบัติงาน มีความรู้ความเข้าใจเรื่องการบริหารจัดการความเสี่ยง
๒. ผู้บริหารและผู้ปฏิบัติงาน สามารถระบุความเสี่ยง วิเคราะห์ความเสี่ยง ประเมินความเสี่ยงและจัดการความเสี่ยงให้อยู่ในระดับที่ยอมรับได้
๓. สามารถนำแผนบริหารจัดการความเสี่ยงไปใช้ในการบริหารงานที่รับผิดชอบ
๔. เพื่อพัฒนาความสามารถของบุคลากรและกระบวนการดำเนินงานภายในองค์การบริหารส่วนตำบลเกาะลอยบางหูก้อยอย่างต่อเนื่อง
๕. สำนัก/กอง ขององค์การบริหารส่วนตำบลเกาะลอยบางหูก้อยมีความรับผิดชอบต่อความเสี่ยงและการบริหารจัดการความเสี่ยงถูกกำหนดขึ้นอย่างเหมาะสม
๖. การบริหารความเสี่ยง ได้รับการปลูกฝังให้เป็นวัฒนธรรมองค์กรขององค์การบริหารส่วนตำบลเกาะลอยบางหูก

ประโยชน์ของการบริหารจัดการความเสี่ยง

การดำเนินการบริหารความเสี่ยงจะช่วยให้ผู้บริหารท้องถิ่นมีข้อมูลที่ใช้ในการตัดสินใจได้ดียิ่งขึ้นและทำให้องค์การบริหารส่วนตำบลเกาะลอยบางหูก สามารถจัดการกับปัญหาอุปสรรคและอยู่รอดได้ในสถานการณ์ที่ไม่คาดคิดหรือสถานการณ์ที่อาจทำให้องค์การบริหารส่วนตำบลเกาะลอยบางหูกเกิดความเสียหาย

ประโยชน์ที่หวังว่าจะได้รับจากการดำเนินการบริหารจัดการความเสี่ยง มีดังนี้

๑. เป็นส่วนหนึ่งของหลักการบริหารกิจการบ้านเมืองที่ดี

การบริหารความเสี่ยงจะช่วยคณะกรรมการบริหารจัดการความเสี่ยงขององค์การบริหารส่วนตำบลเกาะลอยบางหูก ผู้บริหาร และผู้ปฏิบัติงานทุกระดับตระหนักถึงความเสี่ยงที่สำคัญ และสามารถทำหน้าที่ในการกำกับดูแลองค์การบริหารส่วนตำบลเกาะลอยบางหูก อย่างมีประสิทธิภาพ

๒. สร้างฐานข้อมูลที่มีประโยชน์ต่อการบริหารและการปฏิบัติงาน

การบริหารความเสี่ยงจะเป็นแหล่งข้อมูลสำหรับผู้บริหารในการตัดสินใจด้านต่างๆ ซึ่งรวมถึงการบริหารจัดการความเสี่ยง ซึ่งตั้งอยู่บนสมมติฐานในการตอบสนองต่อเป้าหมายและภารกิจหลักขององค์การบริหารส่วนตำบลเกาะลอยบางหูก รวมถึงระดับความเสี่ยงที่ยอมรับได้

๓. ช่วยสะท้อนให้เห็นภาพรวมของความเสี่ยงต่างๆที่สำคัญได้ทั้งหมด

การบริหารความเสี่ยงจะทำให้บุคลากรภายในมีความเข้าใจถึงเป้าหมายและภารกิจหลักขององค์การบริหารส่วนตำบลเกาะลอยบางหูกและตระหนักถึงความเสี่ยงสำคัญที่ส่งผลกระทบต่อเชิงลบได้อย่างครบถ้วน

๔. เป็นเครื่องมือที่สำคัญในการบริหาร

การบริหารความเสี่ยงเป็นเครื่องมือที่ช่วยให้ผู้บริหารสามารถมั่นใจได้ว่าความเสี่ยงได้รับการจัดการอย่างเหมาะสมและทันเวลา รวมทั้งเป็นเครื่องมือที่สำคัญของผู้บริหารในการบริหารงานและการตัดสินใจในด้านต่างๆ เช่น การวางแผน การกำหนดกลยุทธ์ การติดตามควบคุม และวัดผลการปฏิบัติงาน ซึ่งส่งผลให้การดำเนินงานขององค์การบริหารส่วนตำบลเกาะลอยบางหูก เป็นไปตามเป้าหมายที่กำหนดและสามารถปกป้องผลประโยชน์ รวมทั้งเพิ่มภาพลักษณ์ที่ดีให้แก่องค์การบริหารส่วนตำบลเกาะลอยบางหูก

๕. ช่วยให้การพัฒนาองค์การบริหารส่วนตำบลเกาะลอยบางหูกเป็นไปในทิศทางเดียวกัน

การบริหารความเสี่ยงทำให้อารมณ์แบบการตัดสินใจในระดับการปฏิบัติงาน มีการพัฒนาเป็นไปในทิศทางเดียวกัน เช่น การตัดสินใจโดยให้ผู้บริหารมีความเข้าใจวัตถุประสงค์ และระดับความเสี่ยงอย่างชัดเจน

๖. ช่วยให้การพัฒนาการบริหารและจัดสรรทรัพยากรเป็นไปอย่างมีประสิทธิภาพและประสิทธิผล

การจัดสรรทรัพยากรเป็นไปอย่างเหมาะสม โดยพิจารณาถึงระดับความเสี่ยงในแต่ละกิจกรรมและการเลือกใช้มาตรการในการบริหารจัดการความเสี่ยง เช่น การใช้ทรัพยากรสำหรับกิจกรรมที่มีความเสี่ยงต่างๆ และกิจกรรมที่มีความเสี่ยงสูงย่อมแตกต่างกัน หรือการเลือกใช้มาตรการแต่ละประเภท ย่อมใช้ทรัพยากรแตกต่างกัน เป็นต้น

นิยามความเสี่ยง

๑. ความเสี่ยง(Risk)

ความเสี่ยง หมายถึง เหตุการณ์หรือการกระทำใดๆ ที่อาจจะเกิดขึ้นภายในสถานการณ์ที่ไม่แน่นอน และจะส่งผลกระทบต่อหรือสร้างความเสียหาย (ทั้งที่เป็นตัวเงินและไม่เป็นตัวเงิน) หรือก่อให้เกิดความล้มเหลว หรือลดโอกาสที่จะบรรลุวัตถุประสงค์และเป้าหมายขององค์กร ทั้งในด้านยุทธศาสตร์ การปฏิบัติงาน การเงินและการบริหาร ซึ่งอาจเป็นผลกระทบทางบวกด้วยก็ได้ โดยวัดจากผลกระทบ (Impact) ที่ได้รับ และโอกาสที่จะเกิด (Likelihood) ของเหตุการณ์ โดยลักษณะของความเสี่ยง สามารถแบ่งออกเป็น ๓ ส่วน ดังนี้

(๑) เหตุการณ์เสี่ยง คือ เหตุการณ์ที่ส่งผลกระทบต่อการทำงาน หรือนโยบาย

(๒) สาเหตุของความเสี่ยง คือ ตัวผลักดันให้เกิดความเสี่ยง หรือสาเหตุที่จะทำให้เกิดความเสี่ยง

(๓) ผลกระทบของความเสี่ยง คือ ความรุนแรงของความเสียหายที่อาจจะเกิดขึ้นจากเหตุการณ์ ความเสี่ยงซึ่งอาจเป็นผลกระทบทั้งด้านบวกหรือด้านลบ

๒. การบริหารความเสี่ยง (Risk Management)

การบริหารความเสี่ยง หมายถึง กระบวนการที่ใช้ในการบริหารจัดการปัจจัยและควบคุมกิจกรรมรวมทั้งกระบวนการดำเนินงานต่างๆ เพื่อให้โอกาสที่จะเกิดเหตุการณ์ความเสี่ยงลดลงหรือผลกระทบของความเสียหายจากเหตุการณ์ความเสี่ยงลดลงอยู่ในระดับที่องค์กรยอมรับได้

๓. ระบบบริหารความเสี่ยง (Risk Management System)

ระบบบริหารความเสี่ยง หมายถึง ระบบการบริหารปัจจัยและควบคุมกิจกรรมรวมทั้งกระบวนการดำเนินงานต่างๆ เพื่อลดมูลเหตุของแต่ละโอกาสที่องค์กรจะเกิดความเสียหายในระดับของความเสี่ยงและผลกระทบที่จะเกิดขึ้นในอนาคตอยู่ในระดับที่องค์กรยอมรับได้ ประเมินได้ ควบคุมได้และตรวจสอบได้อย่างมีระบบโดยคำนึงถึงการบรรลุเป้าหมาย ทั้งในด้านกลยุทธ์การปฏิบัติตามกฎระเบียบ การเงิน และชื่อเสียงขององค์กรเป็นสำคัญ โดยได้รับการสนับสนุนและการมีส่วนร่วมในการบริหารความเสี่ยงจากหน่วยงานทุกระดับทั่วทั้งองค์กร

บทที่ ๒

ยุทธศาสตร์การพัฒนางานองค์การบริหารส่วนตำบลเกาะลอยบางหัก

วิสัยทัศน์ (Vision)

การคมนาคมสะดวก เศรษฐกิจดี มีความรู้ทันสมัย สิ่งแวดล้อมไม่เป็นมลพิษ มีคุณภาพชีวิตที่ดี

พันธกิจ (Mission)

๑. พัฒนาอาคารและสิ่งปลูกสร้าง เส้นทางคมนาคม กำแพงกันดิน สะพานและท่อระบายน้ำ
๒. พัฒนาระบบจราจรและความปลอดภัยบนท้องถนน
๓. พัฒนาด้านสาธารณสุขโรค ไฟฟ้าและประปา
๔. บำรุงรักษาแหล่งน้ำ กำจัดวัชพืช ขุดลอกคลอง
๕. ยกระดับคุณภาพชีวิตผู้ด้อยโอกาสให้มีสวัสดิการที่ดี มีอาชีพทางเลือกที่เหมาะสม
๖. ส่งเสริมสนับสนุนความเป็นระเบียบของสังคม ความปลอดภัยในชีวิตและทรัพย์สิน การป้องกันและแก้ไขปัญหาคความเดือดร้อน โดยการมีส่วนร่วมของประชาชน
๗. ยกระดับภูมิปัญญาท้องถิ่น ทักษะด้านการเกษตรและประยุกต์ใช้เทคโนโลยีที่เหมาะสม
๘. พัฒนาคุณภาพการศึกษาทั้งในและนอกระบบ
๙. ส่งเสริมศาสนา ประเพณี และวัฒนธรรมขององค์การบริหารส่วนตำบลเกาะลอยบางหักให้ยั่งยืน
๑๐. พัฒนาการกีฬา พร้อมทั้งจัดหาสถานที่ บำรุงรักษา/ซ่อมแซม
๑๑. ปลูกฝังจิตสำนึกโดยให้ประชาชนมีส่วนร่วมในการจัดการอนุรักษ์ทรัพยากรธรรมชาติและสิ่งแวดล้อม
๑๒. พัฒนา ปรับปรุง เพิ่มประสิทธิภาพการบริการจัดการขยะมูลฝอย
๑๓. พัฒนาส่งเสริมสุขภาพอนามัยของประชาชนให้มีคุณภาพชีวิตที่ดี
๑๔. พัฒนาด้านส่งเสริมการป้องกันและระงับการระบาดของโรคติดต่อ
๑๕. การบริหารจัดการองค์การบริหารส่วนตำบล และพัฒนาเครื่องมือเครื่องใช้ให้มีประสิทธิภาพ
๑๖. การพัฒนาบุคลากรท้องถิ่นให้มีประสิทธิภาพ
๑๗. พัฒนาระบบปรับปรุงระบบเทคโนโลยีสารสนเทศข้อมูลข่าวสารให้ทันสมัย

ยุทธศาสตร์การพัฒนางานองค์การบริหารส่วนตำบลเกาะลอยบางหัก

ยุทธศาสตร์การพัฒนางานองค์การบริหารส่วนตำบลเกาะลอยบางหัก กำหนดขึ้นเพื่อเป็นกรอบแนวทางในการพัฒนา ในระยะเวลา ๕ ปี ตามช่วงระยะเวลาของแผนพัฒนาท้องถิ่น (พ.ศ.๒๕๖๖ - ๒๕๗๐) ซึ่งผ่านความเห็นชอบมติที่ประชุมของ คณะกรรมการพัฒนางานองค์การบริหารส่วนตำบลเกาะลอยบางหัก เสนอแนะทบทวน ปรับปรุง วิสัยทัศน์ และยุทธศาสตร์การ พัฒนาตามขั้นตอนของการจัดทำแผนพัฒนาท้องถิ่น โดยสอดคล้องกับยุทธศาสตร์ชาติ ๒๐ ปี (พ.ศ.๒๕๖๑ - ๒๕๘๐), แผนพัฒนาเศรษฐกิจและสังคมแห่งชาติ ฉบับที่ ๑๓ (พ.ศ.๒๕๖๖ - ๒๕๗๐), เป้าหมายการพัฒนาที่ยั่งยืน (Sustainable Development Goals : SDGs), แผนพัฒนาภาคตะวันออก, แผนพัฒนากลุ่มจังหวัดภาคตะวันออก ๑, แผนพัฒนาจังหวัด ชลบุรี, ยุทธศาสตร์การพัฒนารองขององค์การปกครองส่วนท้องถิ่นในเขตจังหวัดชลบุรี ยุทธศาสตร์การพัฒนารองขององค์การ บริหารส่วนจังหวัดชลบุรีและแผนพัฒนาหมู่บ้านในเขตพื้นที่องค์การบริหารส่วนตำบลเกาะลอยบางหัก

ยุทธศาสตร์การพัฒนางานองค์การบริหารส่วนตำบลเกาะลอยบางหัก ประกอบด้วย ๕ ยุทธศาสตร์ ดังนี้

๑. ยุทธศาสตร์ด้านโครงสร้างพื้นฐานและสาธารณสุขโรค
๒. ยุทธศาสตร์ด้านการพัฒนาคุณภาพชีวิตของประชาชนและสังคม
๓. ยุทธศาสตร์ด้านการพัฒนาส่งเสริมความสงบเรียบร้อยและความมั่นคงปลอดภัย
๔. ยุทธศาสตร์ด้านการจัดการทรัพยากรธรรมชาติและสิ่งแวดล้อมอย่างยั่งยืน
๕. ยุทธศาสตร์ด้านการบริหารจัดการที่ดีตามหลักธรรมาภิบาล

เป้าประสงค์ (Target)

๑. การคมนาคมสะดวก ระบบสาธารณูปโภค/สาธารณูปการ ได้มาตรฐานและเพียงพอต่อความต้องการ
๒. ประชาชนมีคุณภาพชีวิตที่ดีและได้รับการศึกษาและเรียนรู้อย่างต่อเนื่องเพื่อการดำรงชีวิตในท้องถิ่น
๓. ชุมชนได้รับการเสริมสร้างความเข้มแข็ง เพื่อให้เกิดการพึ่งพาตนเองทางสังคมตามระบอบประชาธิปไตย
๔. ประชาชนและชุมชนมีส่วนร่วมในการบริหารจัดการทรัพยากรธรรมชาติและสิ่งแวดล้อมอย่างยั่งยืนและมีประสิทธิภาพ
๕. องค์กรมีการบริหารจัดการที่ดี มีประสิทธิภาพในการพัฒนา พร้อมทั้งประชาชนได้รับบริการที่มีคุณภาพมาตรฐาน

ตัวชี้วัด/ค่าเป้าหมาย/กลยุทธ์/แนวทางการดำเนินการ

ยุทธศาสตร์การพัฒนา	ตัวชี้วัด/ค่าเป้าหมาย/กลยุทธ์/แนวทาง
ยุทธศาสตร์ที่ ๑ : ด้านโครงสร้างพื้นฐาน และสาธารณูปโภค	<u>ตัวชี้วัด :</u> ๑. จำนวนพื้นที่ดำเนินการของการก่อสร้างถนน กำแพงกันตลิ่ง ๒. ระยะทางของระบบประปา ที่ได้รับการขยายเขต บำรุงรักษาเพิ่มมากขึ้น ๓. ระยะทางไฟฟ้าและไฟทางสาธารณะ ที่ได้รับการขยายเขตไฟฟ้า ปรับปรุง ซ่อมแซม และติดตั้งไฟฟ้าสาธารณะเพิ่มขึ้น ๔. ความยาวของถนน คสล./ถนนแอสฟัลท์ติกคอนกรีต ที่ได้รับการก่อสร้าง เสริมผิวจราจรเพิ่มขึ้น และปรับปรุง ซ่อมแซม ๕. ระยะทางท่อระบายน้ำ/รางระบายน้ำ/การขยายไหล่ทางถนน ที่ได้รับการก่อสร้างเพิ่มขึ้น และปรับปรุง ซ่อมแซม ๖. ความยาวของสะพาน/กำแพงกันตลิ่ง/การ์ดเรล (Guard Rail) ที่ได้รับการก่อสร้าง ปรับปรุง ซ่อมแซม และติดตั้งเพิ่มขึ้น ๗. จำนวนติดตั้งสัญญาณไฟจราจร/ไฟกระพริบ/ป้ายจราจร/ป้ายเตือน/ป้ายบอกเส้นทาง/เส้นชะลอความเร็ว/กระจกโค้ง/ ที่ได้รับติดตั้งเพิ่มขึ้น
	<u>ค่าเป้าหมาย :</u> ๑. การพัฒนาโครงสร้างพื้นฐาน โดยมุ่งเน้นการบูรณะ ก่อสร้าง ปรับปรุง บำรุง รักษา ติดตั้ง ซ่อมแซม ถนน แหล่งน้ำ สาธารณูปโภค และสาธารณูปการ เพื่อความเป็นอยู่ที่ดีของประชาชน
	<u>กลยุทธ์/แนวทาง :</u> ๑.๑ การพัฒนาระบบสาธารณูปโภค และสาธารณูปการ (ประปา/ไฟฟ้า) ๑.๒ การก่อสร้าง ปรับปรุง ซ่อมแซม บำรุง รักษา ถนน สะพาน ท่อระบายน้ำ กำแพงกันตลิ่ง และการ์ดเรล ๑.๓ การพัฒนาการวางระบบผังเมือง โครงสร้างพื้นฐานและการพัฒนาท้องถิ่น

ยุทธศาสตร์การพัฒนา	ตัวชี้วัด/ค่าเป้าหมาย/กลยุทธ์/แนวทาง
ยุทธศาสตร์ที่ ๒ : ยุทธศาสตร์ด้านการพัฒนาคุณภาพชีวิตของประชาชนและสังคม (ต่อ)	๘. การส่งเสริม สนับสนุนให้ประชาชนดำเนินการตามหลักปรัชญาเศรษฐกิจพอเพียง ๙. การส่งเสริม สนับสนุนงานด้านศาสนา งานประเพณี และพิธีทางศาสนาต่างๆ รวมทั้งงานด้านวัฒนธรรม ๑๐. การส่งเสริม สนับสนุนงานด้านกีฬาและนันทนาการ ๑๑. การจัดสวัสดิการให้กับผู้สูงอายุ ผู้พิการ และผู้ป่วยเอดส์
	<u>กลยุทธ์/แนวทาง :</u> ๒.๑ การส่งเสริม สนับสนุนกิจกรรมการจัดงานพิธีในวันสำคัญเกี่ยวกับสถาบันพระมหากษัตริย์ เพื่อร่วมแสดงความจงรักภักดี ๒.๒ การพัฒนาและยกระดับคุณภาพการศึกษาของเด็กและเยาวชนทั้งในระบบและนอกระบบ ๒.๓ การรณรงค์ ส่งเสริมการป้องกันและระงับการระบาดของโรคติดต่อ ๒.๔ การบริหารงานสาธารณสุข และการพัฒนาส่งเสริมสุขภาพพลานามัยของประชาชนให้มีคุณภาพชีวิตที่ดี ๒.๕ การส่งเสริม สนับสนุน และเพิ่มโอกาสการมีงานทำ เพิ่มรายได้ให้กับประชาชนในชุมชนตามหลักปรัชญาเศรษฐกิจพอเพียง ๒.๖ การส่งเสริมคุณภาพชีวิตผู้สูงอายุ ๒.๗ การสนับสนุน ช่วยเหลือครอบครัวผู้มีเงินได้น้อย ผู้สูงอายุไร้ที่พึ่งพา ทูพพลภาพผู้ด้อยโอกาส และผู้ประสบปัญหาทางสังคม ๒.๘ การส่งเสริมความเข้มแข็งของครอบครัวและชุมชน ๒.๙ การส่งเสริมการจัดกิจกรรมทางศาสนา วัฒนธรรม ประเพณีและพิธีทางศาสนาต่างๆ ให้คงอยู่และยั่งยืน ๒.๑๐ การส่งเสริม สนับสนุนกีฬาและนันทนาการ ๒.๑๑ การพัฒนาระบบสวัสดิการให้กับผู้สูงอายุ ผู้พิการ และผู้ป่วยเอดส์

ยุทธศาสตร์การพัฒนา	ตัวชี้วัด/ค่าเป้าหมาย/กลยุทธ์/แนวทาง
<p>ยุทธศาสตร์ที่ ๓ : ยุทธศาสตร์ด้านการพัฒนาส่งเสริมความสงบเรียบร้อย และความมั่นคงปลอดภัย</p>	<p><u>ตัวชี้วัด :</u></p> <ol style="list-style-type: none"> ๑. จำนวนผู้เข้าร่วมโครงการอบรมให้ความรู้/ปฏิบัติในการป้องกันและระงับอัคคีภัยและการอพยพ ๒. จำนวนผู้เข้าร่วมโครงการป้องกันและแก้ไขปัญหาอุบัติเหตุจราจร ๓. จำนวนผู้เข้าร่วมโครงการป้องกันและบรรเทาสาธารณภัย จุดบริการประชาชนช่วงเทศกาล ๔. จำนวนผู้เข้าร่วมโครงการอบรมการป้องกันภัยทางถนน ๕. จำนวนผู้เข้าร่วมโครงการอบรมให้ความรู้เกี่ยวกับกฎจราจร ๖. จำนวนผู้เข้าร่วมโครงการอบรมความรู้และปฏิบัติการป้องกันอัคคีภัยประจำหมู่บ้าน ๗. จำนวนระบบกล้องโทรทัศน์วงจรปิดที่ได้รับการติดตั้งตามโครงการติดตั้งระบบกล้องโทรทัศน์วงจรปิด (CCTV) ในเขตพื้นที่องค์การบริหารส่วนตำบลเกาะลอยบางหัก ๘. จำนวนผู้เข้าร่วมโครงการเสริมสร้างประชาธิปไตยในชุมชน ๙. จำนวนผู้เข้าร่วมโครงการส่งเสริมประชาคมการจัดทำแผนพัฒนาท้องถิ่น ๑๐. จำนวนผู้เข้าร่วมโครงการส่งเสริมกระบวนการจัดทำแผนชุมชน ๑๑. จำนวนผู้เข้าร่วมโครงการปกป้องสถาบันสำคัญของชาติ สถาบันพระมหากษัตริย์ ๑๒. จำนวนผู้เข้าร่วมโครงการที่จัดกิจกรรมเกี่ยวกับการป้องกันและแก้ไขปัญหายาเสพติด
	<p><u>ค่าเป้าหมาย :</u></p> <ol style="list-style-type: none"> ๑. การเพิ่มประสิทธิภาพในการป้องกันและการลดอุบัติเหตุบนท้องถนน ๒. การอบรมให้ความรู้ด้าน/ปฏิบัติในการป้องกันและระงับอัคคีภัยและการอพยพ การป้องกันระงับอัคคีภัยรวมทั้งการตรวจสอบและดูแลรักษาถังดับเพลิง ๓. การส่งเสริมระบอบประชาธิปไตยและการมีส่วนร่วมของประชาชน การปลูกจิตสำนึกให้ประชาชนมีความสามัคคี โปร่งดองและสมานฉันท์ในการปกป้องสถาบันสำคัญของชาติ และเพื่อความมั่นคงของชาติ ๔. การส่งเสริม สนับสนุนให้ประชาชนมีส่วนร่วมในการจัดทำแผนพัฒนาท้องถิ่น แผนชุมชน ฯลฯ ๕. การดำเนินการป้องกันและแก้ไขปัญหาเสพติด ฯลฯ
	<p><u>กลยุทธ์/แนวทาง :</u></p> <ol style="list-style-type: none"> ๓.๑ การส่งเสริมให้ประชาชนมีส่วนร่วมในการเฝ้าระวังความปลอดภัยในชีวิตและทรัพย์สิน รวมถึงด้านยาเสพติด ๓.๒ การพัฒนาทักษะผู้นำ ระบบข้อมูลและยกระดับการวางแผนชุมชนให้เชื่อมโยงกับการพัฒนาท้องถิ่นอย่างต่อเนื่อง ๓.๓ การส่งเสริมระบอบประชาธิปไตยและการมีส่วนร่วมของประชาชนในชุมชน ๓.๔ การปลูกจิตสำนึกให้ประชาชนมีความสามัคคี โปร่งดองและสมานฉันท์ในการปกป้องสถาบันสำคัญของชาติ เพื่อความมั่นคงของชาติ ๓.๕ การป้องกันและฟื้นฟูผู้ติดยาเสพติด

ยุทธศาสตร์การพัฒนา	ตัวชี้วัด/ค่าเป้าหมาย/กลยุทธ์/แนวทาง
ยุทธศาสตร์ที่ ๔ : ยุทธศาสตร์ด้านการจัดการทรัพยากรธรรมชาติและสิ่งแวดล้อมอย่างยั่งยืน	<u>ตัวชี้วัด :</u> ๑. จำนวนปริมาตรกำจัดวัชพืชที่ได้รับจากการกำจัดวัชพืชปกคลุมผิวน้ำ ลำคลองต่างๆ ๒. จำนวนผู้เข้าร่วมโครงการส่งเสริมการบริหาร การสร้างจิตสำนึก การสนับสนุนระบบบริหารจัดการขยะมูลฝอย การคัดแยกขยะระดับครัวเรือนในชุมชน รวมทั้งปัญหามลภาวะในชุมชน ๓. จำนวนผู้เข้าร่วมโครงการเด็กและเยาวชนจิตอาสาพัฒนา ๔. จำนวนผู้เข้าร่วมโครงการท้องถิ่นรักษ์สิ่งแวดล้อม ๕. จำนวนผู้เข้าร่วมโครงการบำรุงรักษาต้นไม้ริมทาง ๖. จำนวนผู้เข้าร่วมโครงการปลูกต้นไม้เฉลิมพระเกียรติ สมเด็จพระนางเจ้าสิริกิติ์ พระบรมราชินีนาถ พระบรมราชชนนีพันปีหลวง ๗. จำนวนผู้เข้าร่วมโครงการสร้างจิตสำนึกอนุรักษ์ทรัพยากรธรรมชาติและสิ่งแวดล้อม
	<u>ค่าเป้าหมาย :</u> ๑. การอนุรักษ์ทรัพยากรธรรมชาติและสิ่งแวดล้อม เช่น การปรับปรุงภูมิทัศน์ สร้างจิตสำนึกอนุรักษ์สิ่งแวดล้อม การอนุรักษ์แหล่งน้ำและแก้ไขปัญหาน้ำเสีย ๒. การส่งเสริม สนับสนุนระบบบริหารจัดการขยะมูลฝอย การจัดการขยะอินทรีย์การคัดแยกขยะระดับครัวเรือน รวมทั้งปัญหามลภาวะในชุมชน ๓. การส่งเสริม สนับสนุนให้ประชาชนดำเนินการตามโครงการอันเนื่องมาจากพระราชดำริ
	<u>กลยุทธ์/แนวทาง :</u> ๔.๑ การพัฒนาและจัดการแหล่งน้ำเพื่อการอุปโภค บริโภค และทำการเกษตร ๔.๒ การส่งเสริมและพัฒนากระบวนการมีส่วนร่วมในการบริหารจัดการทรัพยากรธรรมชาติและสิ่งแวดล้อม ๔.๓ การปรับปรุง ส่งเสริม สนับสนุนระบบบริหารจัดการขยะและปัญหามลภาวะในชุมชน ๔.๔ การปลูกจิตสำนึกเด็ก เยาวชน และประชาชนให้มีส่วนร่วมในการจัดการสิ่งแวดล้อม ๔.๕ การยกระดับความรู้ ทักษะการพัฒนาตามโครงการอันเนื่องมาจากพระราชดำริ

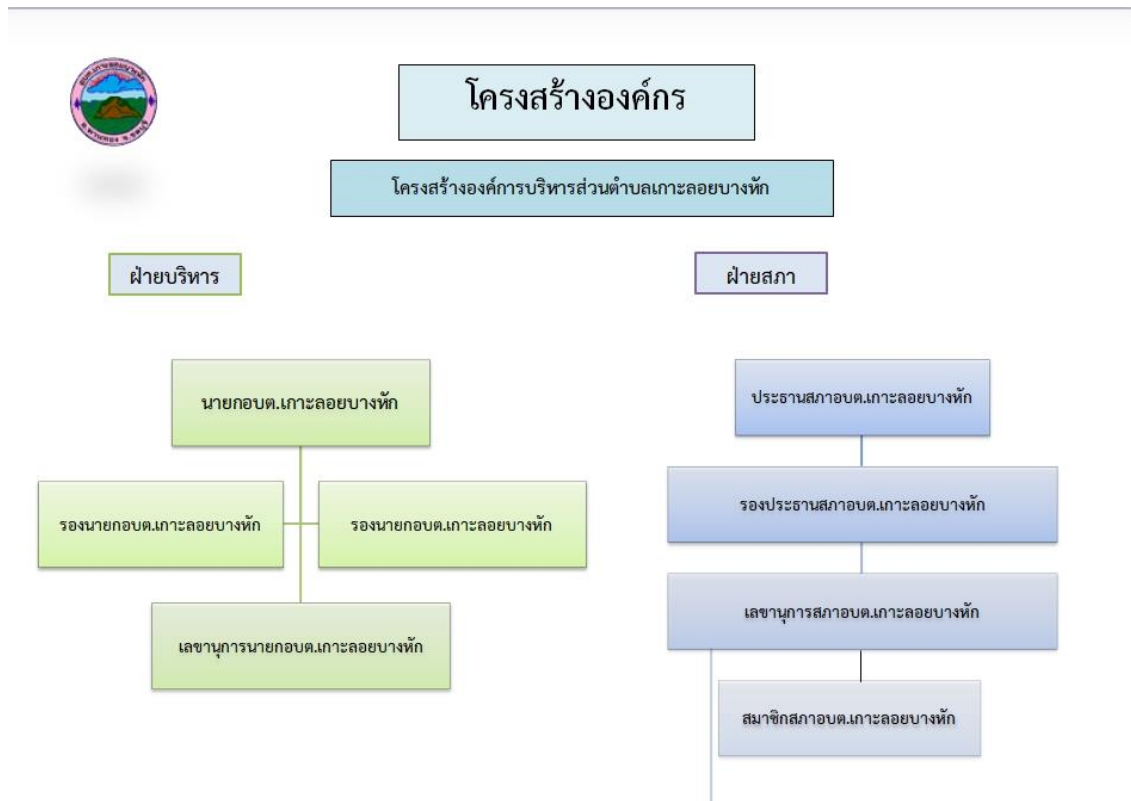
ยุทธศาสตร์การพัฒนา	ตัวชี้วัด/ค่าเป้าหมาย/กลยุทธ์/แนวทาง
<p>ยุทธศาสตร์ที่ ๕ : ยุทธศาสตร์ด้านการบริหารจัดการที่ดีตามหลักธรรมาภิบาล</p>	<p>ตัวชี้วัด :</p> <ol style="list-style-type: none"> ๑. จำนวนบุคลากร/เจ้าหน้าที่ของ อบต. ที่เข้าร่วมโครงการส่งเสริมสนับสนุนการเพิ่มประสิทธิภาพผู้บริหาร สมาชิกสภา เจ้าหน้าที่ ๒. จำนวนบุคลากร/เจ้าหน้าที่ของ อบต. ส่งเสริมสนับสนุนการเพิ่มประสิทธิภาพบุคลากรในองค์กร ๓. จำนวนประชาชนที่ได้ประเมินความพึงพอใจในคุณภาพการให้บริการประชาชน ๔. จำนวนพนักงานส่วนตำบล/เจ้าหน้าที่/ประชาชน ที่เข้าร่วมโครงการเสริมสร้างคุณธรรม จริยธรรม ๕. จำนวนพนักงานส่วนตำบล/เจ้าหน้าที่ ที่เข้าร่วมโครงการฝึกอบรมให้ความรู้เกี่ยวกับพระราชบัญญัติข้อมูลข่าวสารของราชการ พ.ศ.๒๕๔๐ ๖. จำนวนผู้เข้าร่วมโครงการป้องกันและแก้ไขปัญหาการทุจริต ๗. จำนวนผู้เข้าร่วมโครงการท้องถิ่นสัมพันธ์เพื่อเพิ่มประสิทธิภาพการบริการประชาชน <p>ค่าเป้าหมาย :</p> <ol style="list-style-type: none"> ๑. การเพิ่มองค์ความรู้ ศักยภาพและประสิทธิภาพให้กับบุคลากรในองค์กรในการปฏิบัติงานในการให้บริการประชาชน ๒. การดำเนินการจัดทำหรือปรับปรุงข้อมูลแผนที่ภาษีและทะเบียนทรัพย์สิน <p>กลยุทธ์/แนวทาง :</p> <ol style="list-style-type: none"> ๕.๑ การส่งเสริมคุณธรรม จริยธรรม และพัฒนาศักยภาพบุคลากรภายในองค์กร ให้มีคุณภาพและมาตรฐานในการให้บริการ ๕.๒ การปรับลดขั้นตอนการปฏิบัติงานและการให้บริการกับประชาชนเชิงรุก

จุดยืนทางยุทธศาสตร์

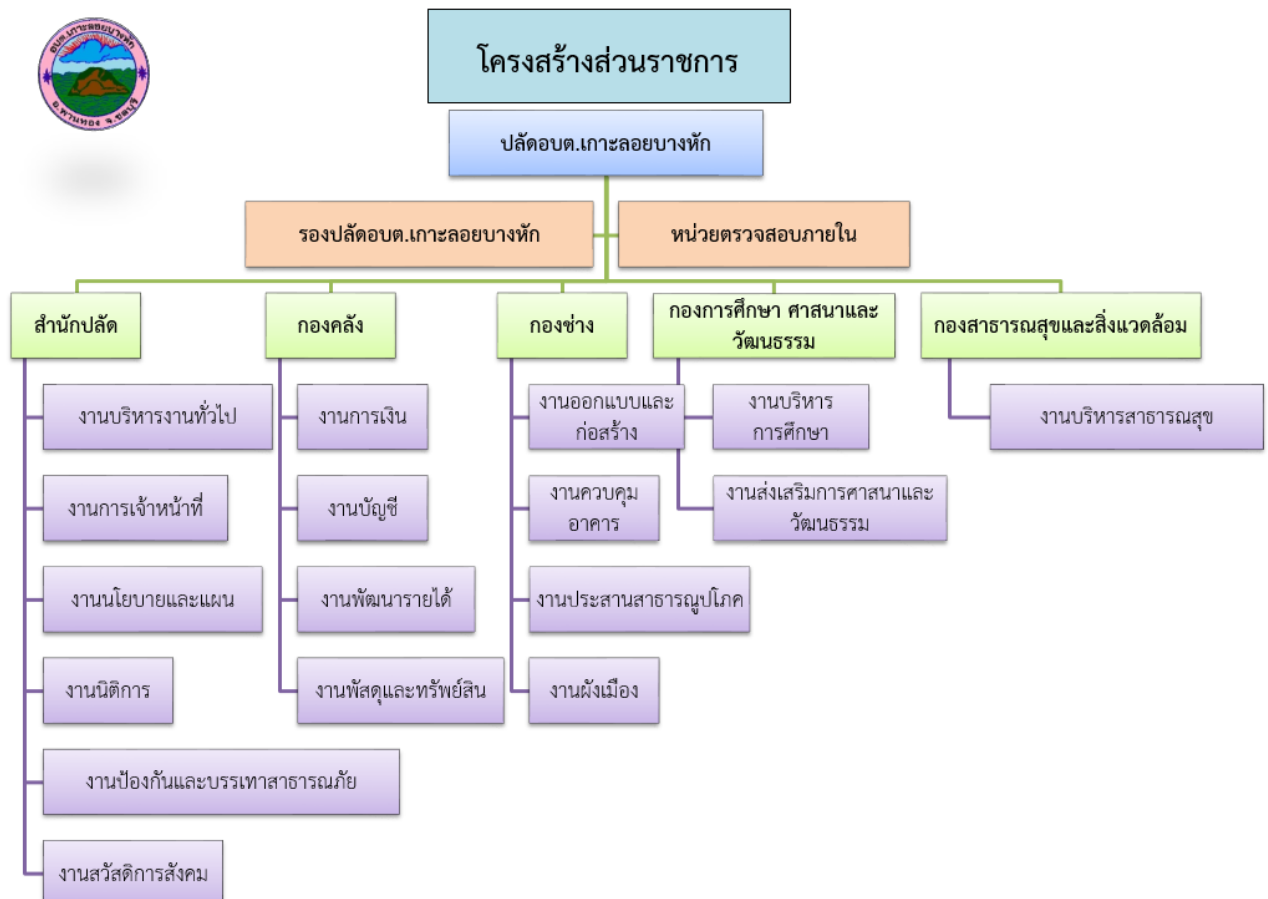
จากประเด็นความเชื่อมโยงยุทธศาสตร์ที่สำคัญของแผนยุทธศาสตร์ชาติ ๒๐ ปี , แผนพัฒนาเศรษฐกิจและสังคมแห่งชาติ ฉบับที่ ๑๓ แผนพัฒนาภาคตะวันออกเฉียงเหนือ/แผนพัฒนากลุ่มจังหวัดภาคตะวันออกเฉียงเหนือ และยุทธศาสตร์การพัฒนาขององค์กรปกครองส่วนท้องถิ่นในเขตจังหวัด จะเห็นได้ว่า มีความเชื่อมโยงกันอย่างชัดเจน ในการนำมาเป็นแนวทางกำหนดประเด็นยุทธศาสตร์การพัฒนาขององค์กรปกครองส่วนท้องถิ่น การกำหนดประเด็นยุทธศาสตร์การพัฒนาที่ชัดเจนจะเป็นการเตรียมการพัฒนา เป็นการนำภูมิคุ้มกันที่มีอยู่ พร้อมทั้งเร่งสร้างภูมิคุ้มกันในท้องถิ่นให้เข้มแข็งขึ้น เพื่อเตรียมความพร้อมคนในสังคมและระบบเศรษฐกิจของชุมชนให้สามารถปรับตัวรองรับผลกระทบจากสถานการณ์ที่เปลี่ยนแปลงได้อย่างเหมาะสม โดยให้ความสำคัญกับการพัฒนาคน สังคม เศรษฐกิจภายในชุมชนให้มีคุณภาพ การใช้ทรัพยากรธรรมชาติที่มีอยู่ภายในชุมชนอย่างคุ้มค่าและเกิดประโยชน์สูงสุด รวมทั้งการสร้างโอกาสทางเศรษฐกิจด้วยฐานความรู้ เทคโนโลยีนวัตกรรม และความคิดสร้างสรรค์บนพื้นฐานการผลิตและการบริโภคที่เป็นมิตรต่อสิ่งแวดล้อม อันจะนำไปสู่การพัฒนาเพื่อประโยชน์สุขที่ยั่งยืนของชุมชนตามหลักปรัชญาเศรษฐกิจพอเพียง ดังนั้น องค์การบริหารส่วนตำบลเกาะลอยบางหัก จึงได้กำหนดจุดยืนทางยุทธศาสตร์ (Positioning) คือ

“การคมนาคมสะดวก เศรษฐกิจดี มีความรู้ทันสมัย สิ่งแวดล้อมไม่เป็นมลพิษ มีคุณภาพชีวิตที่ดี”

โครงสร้างองค์การบริหารส่วนตำบลเกาะลอยบางหัก



โครงสร้างส่วนราชการองค์การบริหารส่วนตำบลเกาะลอยบางหัก



บทที่ ๓

แนวทางการบริหารจัดการความเสี่ยง

องค์การบริหารส่วนตำบลเกาะลอยบางหัก เป็นหน่วยงานที่มีอำนาจหน้าที่ตามพระราชบัญญัติสภาตำบล และองค์การบริหารส่วนตำบล พ.ศ.๒๕๓๗ และที่แก้ไขเพิ่มเติม และตามพระราชบัญญัติกำหนดแผนและขั้นตอนการกระจายอำนาจให้แก่องค์กรปกครองส่วนท้องถิ่น พ.ศ.๒๕๔๒ และที่แก้ไขเพิ่มเติม ซึ่งความหมายรวมของอำนาจหน้าที่ขององค์การบริหารส่วนตำบล คือ การบำบัดทุกข์บำรุงสุขให้กับประชาชน โดยผ่านกระบวนการปฏิบัติงานตามระเบียบ กฎหมาย โดยองค์การบริหารส่วนตำบลเกาะลอยบางหัก ได้วิเคราะห์จุดแข็ง จุดอ่อนโอกาสและอุปสรรค (SWOT Analysis) ของหน่วยงานไว้ดังนี้

การวิเคราะห์สภาพแวดล้อมภายใน

จุดแข็ง (Strength - S)

- ✦ การขยายตัวของชุมชนเพิ่มขึ้นอย่างต่อเนื่อง
- ✦ กฎหมายให้อำนาจการบริหารจัดการขององค์การบริหารส่วนตำบลมากขึ้น
- ✦ นโยบายการพัฒนาท้องถิ่น ผู้บริหารเน้นการจัดบริการสาธารณสุขปโภคและสาธารณสุขการที่ได้มาตรฐานและทั่วถึงซึ่งมีความสอดคล้องกับนโยบายในระดับต่างๆ เช่น นโยบาย รัฐบาล กระทรวง จังหวัด และองค์การบริหารส่วนจังหวัด ฯลฯ
- ✦ การเมืองมีความเข้มแข็ง ผู้บริหารและสภาองค์การบริหารส่วนตำบลไม่มีความขัดแย้ง
- ✦ การกำหนดนโยบายการพัฒนาตำบลเป็นไปในทิศทางเดียวกัน
- ✦ ยุทธศาสตร์การพัฒนาขององค์การบริหารส่วนตำบลสอดคล้องกับยุทธศาสตร์อำเภอและจังหวัด

จุดอ่อน (Weak - W)

- ✦ มีประชากรแฝงเข้ามาอาศัยอยู่ในพื้นที่และเข้ามาใช้สิ่งสาธารณูปโภค แต่ไม่ได้แจ้งย้ายที่อยู่เข้ามาในพื้นที่ทำให้การพัฒนาเป็นไปด้วยความยากลำบาก
- ✦ อุปกรณ์ เครื่องมือ เครื่องใช้ มีไม่เพียงพอต่อการปฏิบัติงาน
- ✦ ขาดแคลนบุคลากรตำแหน่งที่มีประสบการณ์และทักษะเฉพาะ และบางหน่วยงานบุคลากรไม่เพียงพอ เช่น งานช่าง งานสาธารณสุข ไม่เพียงพอกับความต้องการ
- ✦ มั่งบประมาณของตนเองไม่เพียงพอ และไม่สามารถแก้ไขปัญหาความต้องการของประชาชนได้ทันทั่วถึง

โอกาส (Opportunity - O)

- ✦ รัฐบาลให้ความสำคัญกับการกระจายอำนาจสู่ท้องถิ่น
- ✦ อัตราการขยายตัวทางเศรษฐกิจในระดับท้องถิ่นและระดับประเทศเพิ่มขึ้น
- ✦ มีเทคโนโลยีสารสนเทศใหม่ๆ
- ✦ ระดับการศึกษาของประชาชนสูงขึ้น

อุปสรรค (Threat - T)

- ✦ ค่าครองชีพสูงขึ้นอย่างรวดเร็ว
- ✦ ประชาชนมีรายได้น้อย
- ✦ ประชาชนมีทั้งสังคมเมืองและสังคมชนบท การบริหารจัดการจึงแตกต่างกัน
- ✦ ประชากรแฝงมีจำนวนมาก
- ✦ เกิดโรคระบาดที่ยากต่อการควบคุม

การกำหนดนโยบายการบริหารจัดการความเสี่ยง

ผู้บริหารองค์การบริหารส่วนตำบลเกาะลอยบางหัก ได้กำหนดนโยบายการบริหารจัดการความเสี่ยง ไว้ดังนี้

นโยบายการบริหารจัดการความเสี่ยง

เพื่อให้การบริหารความเสี่ยงองค์การบริหารส่วนตำบลเกาะลอยบางหัก ดำเนินการได้บรรลุเป้าหมาย บทบัญญัติของกฎหมาย ถูกต้องและมีประสิทธิภาพอย่างเป็นรูปธรรม เห็นควรนำการบริหารจัดการความเสี่ยง มาใช้เป็นเครื่องมือและกรอบแนวทางในการบริหารทรัพยากรที่มีอยู่อย่างจำกัดให้เกิดประสิทธิภาพและประสิทธิผลในการดำเนินงาน เพื่อรักษาและสร้างภาพลักษณ์ที่ดีขององค์การบริหารส่วนตำบลเกาะลอยบางหัก จึงประกาศนโยบายการบริหารความเสี่ยงและการควบคุมภายในขององค์การบริหารส่วนตำบลเกาะลอยบางหัก ดังนี้

เพื่อให้การบริหารจัดการความเสี่ยงขององค์การบริหารส่วนตำบลเกาะลอยบางหัก เป็นไปตามหลักเกณฑ์กระทรวงการคลังว่าด้วยมาตรฐานและหลักเกณฑ์ปฏิบัติการบริหารจัดการความเสี่ยงสำหรับหน่วยงานของรัฐ พ.ศ. ๒๕๖๒ และเพื่อให้เป็นไปตามเจตนารมณ์ในมาตรา ๗/๑ แห่งพระราชบัญญัติระเบียบบริหารราชการแผ่นดิน พ.ศ. ๒๕๓๔ แก้ไขเพิ่มเติม (ฉบับที่ ๘) พ.ศ. ๒๕๕๓ และพระราชกฤษฎีกาว่าด้วยหลักเกณฑ์และวิธีการบริหารกิจการบ้านเมืองที่ดี พ.ศ. ๒๕๔๖ อันแสดงความมุ่งมั่นต่อการบริหารราชการตามหลักธรรมาภิบาลและเพื่อให้การบริหารราชการเป็นไปอย่างมีประสิทธิภาพและประสิทธิผล และกรอบแนวทางในการบริหารทรัพยากรที่มีอยู่อย่างจำกัด ซึ่งจะทำให้ประชาชนเกิดความมั่นใจและไว้วางใจในการบริหารงานภาครัฐ องค์การบริหารส่วนตำบลเกาะลอยบางหัก จึงขอประกาศนโยบายการบริหารจัดการความเสี่ยงขององค์การบริหารส่วนตำบลเกาะลอยบางหัก เพื่อให้บุคลากรทุกคนพึงยึดถือเป็นแนวทางปฏิบัติควบคู่กับ กฎ ระเบียบ หนังสือสั่งการ ตลอดจนข้อบังคับอื่นๆ อย่างทั่วถึง ดังนี้

๑. มุ่งเน้นการบริหารความเสี่ยงขององค์การบริหารส่วนตำบลเกาะลอยบางหัก อยู่ในระดับที่ยอมรับได้ ไม่กระทบต่อเป้าหมายและวัตถุประสงค์ขององค์การบริหารส่วนตำบลเกาะลอยบางหัก ในภาพรวม ๔ ด้าน โดยจัดลำดับความสำคัญ ดังต่อไปนี้

๑.๑ ความเสี่ยงด้านการปฏิบัติงานตามกฎหมาย/กฎระเบียบ (Compliance Risk : C) เป็นความเสี่ยงอันเนื่องมาจากความไม่ชัดเจน ความไม่ทันสมัยหรือความไม่ครอบคลุมของกฎหมาย ระเบียบ ข้อบังคับต่าง ๆ ทำให้ต้องใช้ดุลพินิจหรือการตีความ รวมทั้งการทำนิติกรรมสัญญาและการร่างสัญญาไม่ครอบคลุมการดำเนินงาน จนส่งผลกระทบต่อปฏิบัติตามกฎหมาย กฎ ระเบียบ ข้อบังคับต่าง ๆ ไม่ถูกต้อง หรือการไม่ปฏิบัติตามกฎหมาย ระเบียบ ข้อบังคับ ประกาศ คำสั่ง หลักเกณฑ์ และแนวทางปฏิบัติต่าง ๆ

๑.๒ ความเสี่ยงด้านกลยุทธ์ (Strategic Risk : S) เป็นความเสี่ยง/ปัญหาที่จะส่งผลกระทบต่อความสำเร็จตามเป้าหมายและพันธกิจโดยรวมตามแผนยุทธศาสตร์ และนโยบายนายองค์การบริหารส่วนตำบลเกาะลอยบางหัก หรือเป็นการกำหนดกลยุทธ์หรือปัจจัยที่จะส่งผลทำให้หน่วยงานในสังกัดไม่สามารถบรรลุวัตถุประสงค์และเป้าหมายตามแผนยุทธศาสตร์และนโยบายนายองค์การบริหารส่วนตำบลเกาะลอยบางหักได้

๑.๓ ความเสี่ยงด้านการดำเนินงาน (Operational Risk : O) เป็นความเสี่ยง/ปัญหาอันเนื่องมาจากระบบงานภายใน กระบวนการปฏิบัติงาน เทคโนโลยีที่ใช้บุคลากร ความเพียงพอของข้อมูลที่ส่งผลกระทบทำให้ผลการปฏิบัติงาน/การดำเนินโครงการของหน่วยงานในสังกัดองค์การบริหารส่วนตำบลเกาะลอยบางหัก เป็นไปอย่างไม่มีประสิทธิภาพและ/หรือประสิทธิผล

๑.๔ ความเสี่ยงด้านการเงิน (Financial Risk : F) เป็นความเสี่ยงอันเนื่องมาจากกระบวนการบริหารงบประมาณและการเงิน จนส่งผลกระทบต่อการบริหารงบประมาณและการเงินขององค์การบริหารส่วนตำบลเกาะลอยบางหัก

๒. ให้หน่วยงานในสังกัดองค์การบริหารส่วนตำบลเกาะลอยบางหัก ดำเนินการบริหารความเสี่ยงทุกหน่วยงาน โดยส่งเสริมให้พนักงานส่วนตำบล พนักงานจ้าง ผู้บริหารท้องถิ่น และสมาชิกสภาท้องถิ่นขององค์การ

บริหารส่วนตำบลเกาะลอยบางหักทุกคน มีส่วนร่วมในกระบวนการบริหารความเสี่ยง ภายใต้การกำกับดูแลของ คณะทำงานการบริหารความเสี่ยงขององค์การบริหารส่วนตำบลเกาะลอยบางหัก

๓. ให้หัวหน้าส่วนราชการของหน่วยงานในสังกัดองค์การบริหารส่วนตำบลเกาะลอยบางหัก และผู้บังคับบัญชาตามสายการบังคับบัญชามีหน้าที่ตรวจสอบ ติดตาม และประเมินความเสี่ยงที่เกิดหรืออาจเกิดขึ้นตามสภาพแวดล้อมภายในและภายนอกของหน่วยงานที่เปลี่ยนแปลงตลอดเวลาอย่างต่อเนื่อง

๔. ส่งเสริมและสร้างความตระหนักรู้ด้านความเสี่ยง สามารถประยุกต์ใช้หลักการบริหารความเสี่ยง เพื่อปลูกฝังเป็นวัฒนธรรมการบริหารความเสี่ยงให้แก่พนักงานส่วนตำบล พนักงานจ้าง ผู้บริหารท้องถิ่น และสมาชิกสภาท้องถิ่นขององค์การบริหารส่วนตำบลเกาะลอยบางหักทุกคน ให้ปฏิบัติงานอย่างมีประสิทธิภาพและประสิทธิผลที่จะนำไปสู่การบรรลุเป้าหมายและการเป็นองค์กรแห่งนวัตกรรมขององค์การบริหารส่วนตำบลเกาะลอยบางหัก

๗. หน่วยตรวจสอบภายในเป็นผู้สอบทานหรือประเมินผลการบริหารจัดการความเสี่ยงขององค์การบริหารส่วนตำบลเกาะลอยบางหักอย่างเป็นอิสระ เพื่อให้ความมั่นใจว่าหน่วยรับตรวจในสังกัดองค์การบริหารส่วนตำบลเกาะลอยบางหัก มีมาตรการควบคุมการบริหารจัดการความเสี่ยงที่มีประสิทธิภาพประสิทธิผล มีกระบวนการบริหารความเสี่ยงอยู่ในระดับที่ยอมรับได้

๗. มีการรายงานสรุปผลความสำเร็จการดำเนินการในการบริหารจัดการความเสี่ยง เสนอผู้บริหารท้องถิ่นทราบ เพื่อรายงานหน่วยงานที่เกี่ยวข้องตามระเบียบและหนังสือสั่งการต่อไป

หลักสำคัญในการปฏิบัติ

๑. รักษาสมดุลระดับความเสี่ยงและผลกระทบเพื่อให้บรรลุเป้าหมายจากการดำเนินงาน ความคาดหวังของผู้มีส่วนได้ส่วนเสีย ภายใต้ความเสี่ยงที่ยอมรับได้

๒. กำหนดกลยุทธ์การดำเนินงาน ให้สอดคล้องกับความเสี่ยงที่คณะกรรมการยอมรับได้

๓. การบริหารความเสี่ยงเป็นวัฒนธรรมที่สำคัญในองค์กร เพื่อให้การดำเนินงานมีประสิทธิภาพและประสิทธิผลโดยผู้บริหารและบุคลากรทุกคน

ความเสี่ยงที่อาจส่งผลกระทบต่อการบรรลุวัตถุประสงค์และกลยุทธ์ขององค์การบริหารส่วนตำบลเกาะลอยบางหัก จะต้องการจัดการอย่างทันเวลาและต่อเนื่อง ดังนี้

- ต้องมีการระบุความเสี่ยงอย่างครอบคลุมและทันเวลา

- ต้องมีการประเมิน เสี่ยงในด้านของโอกาสที่เหตุการณ์นั้นจะเกิดขึ้น ประเมินผลกระทบต่อองค์กรและประเมินระดับความเสี่ยง ดังนี้

เกณฑ์ประเมินระดับโอกาสที่จะเกิดเหตุการณ์ที่เป็นความเสี่ยง

โอกาสที่จะเกิดความเสี่ยง	ความถี่ที่จะเกิดความเสี่ยง	ระดับคะแนน
สูงมาก	มากกว่า ๑ ครั้ง/เดือน	๕
สูง	ระหว่าง ๑ - ๖ เดือน/ครั้ง	๔
ปานกลาง	ระหว่าง ๗ - ๑๒ เดือน/ครั้ง	๓
น้อย	มากกว่า ๑ ปี แต่ไม่เกิน ๓ ปี/ครั้ง	๒
น้อยที่สุด	มากกว่า ๓ ปี/ครั้ง	๑

เกณฑ์ประเมินระดับผลกระทบต่อองค์กร

ผลกระทบต่อองค์กร	มูลค่าความเสียหาย (จำนวนเงินของโครงการ/กิจกรรม)	ระดับคะแนน
สูงมาก	มากที่สุด (๒๕% ขึ้นไป)	๕
สูง	มาก (๒๑% - ๒๕%)	๔
ปานกลาง	ปานกลาง (๑๖% - ๒๐%)	๓
น้อย	น้อย (๑๑% - ๑๕%)	๒
น้อยที่สุด	น้อยที่สุด (ไม่เกิน ๑๐%)	๑

เกณฑ์ประเมินระดับความเสี่ยง

โอกาสที่จะเกิดความเสี่ยง	ผลกระทบต่อองค์กร	ระดับความเสี่ยง
สูงมาก (๕)	สูงมาก (๕)	สูงมาก (๒๓ - ๒๕)
สูง (๔)	สูง (๔)	สูง (๑๖ - ๒๐)
ปานกลาง (๓)	ปานกลาง (๓)	ปานกลาง (๑๑ - ๑๕)
น้อย (๒)	น้อย (๒)	น้อย (๖ - ๑๐)
น้อยที่สุด (๑)	น้อยที่สุด (๑)	น้อยที่สุด (๑ - ๕)

เกณฑ์การจัดการความเสี่ยงให้อยู่ในระดับที่องค์การบริหารส่วนตำบลเกาะลอยบางหัก ยอมรับได้

๑. ความเสี่ยงด้านการปฏิบัติตามกฎหมาย/กฎระเบียบ (Compliance Risk : C)

องค์การบริหารส่วนตำบลเกาะลอยบางหัก ยอมรับความเสี่ยงในระดับน้อยที่สุด คือ ความเสี่ยงที่หน่วยงานไม่ปฏิบัติตามกฎหมาย ระเบียบ ข้อบังคับ หลักเกณฑ์ ประกาศ มติคณะรัฐมนตรี รวมถึง กฎ/นโยบาย/คู่มือ/แนวทางการปฏิบัติงานของหน่วยงาน

๒. ความเสี่ยงด้านกลยุทธ์ (Strategic Risk : S)

องค์การบริหารส่วนตำบลเกาะลอยบางหัก ยอมรับความเสี่ยงในระดับปานกลางในความเสี่ยงที่เกิดจากการกำหนดแผนกลยุทธ์ที่ไม่เหมาะสมและการนำกลยุทธ์ไปใช้ไม่ถูกต้อง

๓. ความเสี่ยงด้านการดำเนินงาน (Operational Risk : O)

องค์การบริหารส่วนตำบลเกาะลอยบางหัก ยอมรับความเสี่ยงในระดับน้อย คือ ความเสี่ยงที่เกิดจากกระบวนการทำงานที่ไม่มีประสิทธิผลหรือไม่มีประสิทธิภาพ

๔. ความเสี่ยงด้านการเงิน (Financial Risks)

องค์การบริหารส่วนตำบลเกาะลอยบางหัก ยอมรับความเสี่ยงในระดับน้อยที่สุด คือ ความเสี่ยงที่เกี่ยวกับการบริหารจัดการด้านการเงิน เช่น ความเสี่ยงเกี่ยวกับการเบิกจ่ายเงินไม่ถูกต้อง ความเสี่ยงเกี่ยวกับการรับเงินไม่ถูกต้อง ความเสี่ยงในการไม่ปฏิบัติตามกฎหมายและระเบียบที่เกี่ยวข้องกับการเงินการคลัง รวมถึงความเสี่ยงด้านการทุจริตทางการเงิน เป็นต้น

- ต้องมีการติดตามและรายงานความเสี่ยงอย่างสม่ำเสมอ เพื่อให้สามารถบริหารความเสี่ยงขององค์การบริหารส่วนตำบลเกาะลอยบางหัก ได้อย่างเหมาะสมและทันเวลา

บทบาทและความรับผิดชอบมอบหมาย

๑. ผู้บริหารท้องถิ่น เป็นผู้กำกับดูแลการบริหารความเสี่ยงขององค์การบริหารส่วนตำบลเกาะลอยบางหัก โดยผ่านคณะกรรมการบริหารจัดการความเสี่ยงขององค์การบริหารส่วนตำบลเกาะลอยบางหัก
๒. คณะกรรมการบริหารจัดการความเสี่ยง เป็นผู้กำกับดูแลในการนำนโยบายและกรอบการบริหารความเสี่ยงไปปฏิบัติภายในองค์กร ติดตามกระบวนการบริหารความเสี่ยง ความเพียงพอของการจัดการความเสี่ยงที่สำคัญ และรายงานให้ผู้บริหารท้องถิ่นทราบเป็นระยะ
๓. ผู้บริหาร เป็นผู้รับผิดชอบในการนำนโยบายการบริหารความเสี่ยง ไปปฏิบัติและติดตามการนำไปใช้อย่างต่อเนื่อง โดยได้รับการสนับสนุนจากคณะกรรมการบริหารจัดการความเสี่ยง
๔. บุคลากรทุกคนต้องรับผิดชอบในการปฏิบัติตามนโยบายและแนวทางการบริหารความเสี่ยง

คณะกรรมการบริหารจัดการความเสี่ยง มีหน้าที่ดังนี้

๑. จัดทำแผนการบริหารจัดการความเสี่ยง
๒. ติดตามประเมินผลการบริหารจัดการความเสี่ยง
๓. จัดทำรายงานผลตามแผนการบริหารจัดการความเสี่ยง
๔. พิจารณาทบทวนแผนการบริหารจัดการความเสี่ยง
๕. ปฏิบัติหน้าที่อื่นที่เกี่ยวข้องในการบริหารจัดการความเสี่ยงตามที่ได้รับมอบหมาย

ผู้อำนวยการสำนัก/กอง มีหน้าที่ ดังนี้

๑. ระบุ ประเมินความเสี่ยง รวมทั้งจัดทำแผนบริหารความเสี่ยงตามแนวทางและนโยบายที่ผู้บริหารมอบหมาย
๒. ประเมินติดตามผลการดำเนินงานตามแผนบริหารความเสี่ยงตามกำหนดเวลา
๓. สนับสนุนส่งเสริมการดำเนินการตามแผนบริหารความเสี่ยงของบุคลากรในหน่วยงานให้มีประสิทธิภาพ

หัวหน้างาน/ผู้ปฏิบัติงาน มีหน้าที่ ดังนี้

๑. ระบุ ประเมินความเสี่ยง กำหนดมาตรการ/แผนงานในแผนบริหารความเสี่ยงนำแผนงานไปปฏิบัติตามแนวทางที่กำหนดได้อย่างเหมาะสมและมีประสิทธิภาพ
๒. ปฏิบัติงาน ดูแลและติดตามงานต่าง ๆ ตามกรอบและกระบวนการความเสี่ยง รวมถึงรายงานความเสี่ยงของการปฏิบัติงานให้หัวหน้าส่วนราชการ (หัวหน้าสำนัก/ผู้อำนวยการกอง) ทราบอย่างสม่ำเสมอ
๓. ส่งเสริม สนับสนุน ให้ความร่วมมือและปฏิบัติตามกรอบการบริหารความเสี่ยงของหน่วยงานที่ปฏิบัติงานอยู่ในขณะนั้น เพื่อให้การบริหารความเสี่ยงเป็นวัฒนธรรมในการปฏิบัติงานประจำตามปกติ

การทบทวนนโยบายการบริหารความเสี่ยง

๑. ในกรณีที่ผู้บริหารพบว่านโยบายการบริหารความเสี่ยงไม่เหมาะสมกับสภาพการดำเนินงานต้องนำเสนอต่อผู้บริหารท้องถิ่น โดยผ่านคณะกรรมการบริหารความเสี่ยงเพื่อขออนุมัติในการปรับปรุงนโยบายบริหารความเสี่ยง
๒. คณะกรรมการบริหารความเสี่ยงจะทบทวนนโยบายการบริหารความเสี่ยงทุกปี และนำเสนอต่อผู้บริหารท้องถิ่น เพื่อให้มั่นใจว่านโยบายดังกล่าวยังเหมาะสมกับสภาพแวดล้อมการดำเนินงานขององค์กร

คณะกรรมการบริหารจัดการความเสี่ยง

๑. ปลัดองค์การบริหารส่วนตำบลเกาะลอยบางหัก	ประธานคณะทำงาน
๒. รองปลัดองค์การบริหารส่วนตำบลเกาะลอยบางหัก	คณะทำงาน
๓. หัวหน้าสำนักปลัด	คณะทำงาน
๔. ผู้อำนวยการกองช่าง	คณะทำงาน
๕. ผู้อำนวยการกองคลัง	คณะทำงาน
๖. ผู้อำนวยการกองการศึกษา ศาสนาและวัฒนธรรม	คณะทำงาน
๗. ผู้อำนวยการกองสาธารณสุขและสิ่งแวดล้อม	คณะทำงาน
๘. นักพัฒนาชุมชน	คณะทำงาน
๙. นักวิเคราะห์นโยบายและแผน	คณะทำงาน
๑๐. เจ้าพนักงานการเงินและบัญชี	คณะทำงาน
๑๑. ผู้ช่วยนักวิเคราะห์นโยบายและแผน	เลขานุการฯ

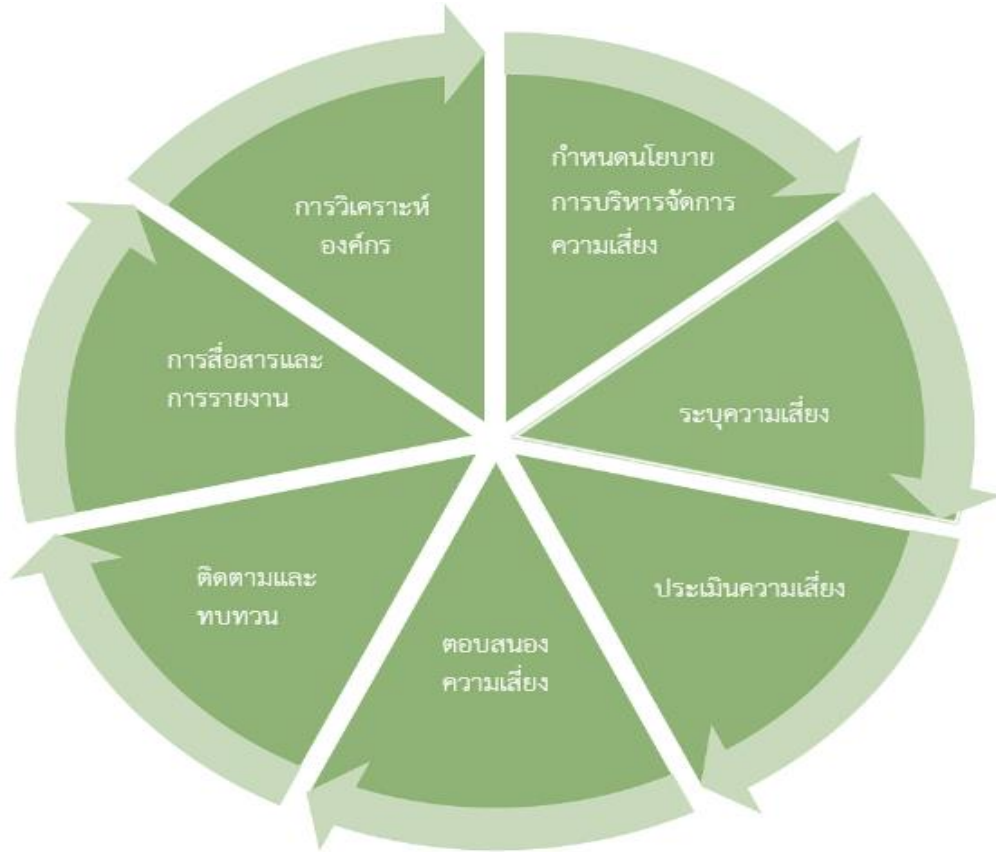
โดยให้คณะกรรมการ มีหน้าที่ความรับผิดชอบตามหลักเกณฑ์ปฏิบัติการบริหารจัดการความเสี่ยงสำหรับหน่วยงานของรัฐ ข้อ ๕ ดังนี้

- (๑) จัดทำแผนการบริหารจัดการความเสี่ยง
- (๒) ติดตามประเมินผลการบริหารจัดการความเสี่ยง
- (๓) จัดทำรายงานผลตามแผนการบริหารจัดการความเสี่ยง
- (๔) พิจารณาทบทวนแผนการบริหารจัดการความเสี่ยง
- (๕) ปฏิบัติหน้าที่อื่นที่เกี่ยวข้องในการบริหารจัดการความเสี่ยงตามที่ได้รับมอบหมาย

บทที่ ๔

กระบวนการบริหารจัดการความเสี่ยง

กระบวนการบริหารจัดการความเสี่ยง เป็นกระบวนการที่เป็นวงจรต่อเนื่อง ประกอบด้วย



การวิเคราะห์องค์กร

เน้นการวิเคราะห์หน่วยงาน โดยต้องทำความเข้าใจเกี่ยวกับพันธกิจอำนาจหน้าที่และความรับผิดชอบของหน่วยงาน รวมถึงยุทธศาสตร์ชาติ ยุทธศาสตร์ระดับกระทรวง รวมถึงนโยบายของรัฐบาลในส่วนที่เกี่ยวข้องกับหน่วยงาน โดยอาจใช้ SWOT Analysis (เป็นการวิเคราะห์จุดแข็ง จุดอ่อน โอกาส และอุปสรรค) ในการวิเคราะห์

การกำหนดนโยบายการบริหารจัดการความเสี่ยง

ผู้บริหารฯ เป็นผู้กำหนดนโยบายบริหารจัดการความเสี่ยงและเป็นผู้กำกับดูแล เป็นผู้ให้ความเห็นนโยบายดังกล่าว โดยนโยบายการบริหารจัดการความเสี่ยงอาจระบุถึงวัตถุประสงค์ทางการบริหารจัดการความเสี่ยง บทบาทหน้าที่ความรับผิดชอบทางการบริหารจัดการความเสี่ยง และความเสี่ยงที่ยอมรับได้ระดับองค์กร

ความเสี่ยงที่ยอมรับได้ระดับองค์กร (Risk Appetite) หมายถึง ระดับความเสี่ยงในภาพรวมขององค์กรที่ยอมรับได้ เพื่อดำเนินการให้บรรลุวัตถุประสงค์ขององค์กร การระบุความเสี่ยงที่ยอมรับได้ระดับองค์กรเป็นการแสดงเจตนารมณ์ของผู้บริหารและผู้กำกับดูแลในการดำเนินงานขององค์กร การกำหนดความเสี่ยงที่ยอมรับได้ควรคำนึงถึงศักยภาพขององค์กรในเรื่องการจัดการความเสี่ยง โดยศักยภาพในการจัดการความเสี่ยงขององค์กร (Risk Capacity) ขึ้นอยู่กับงบประมาณบุคลากรและความคาดหวังของผู้มีส่วนได้เสีย

การระบุความเสี่ยง

การระบุความเสี่ยง คือ การระบุเหตุการณ์ที่อาจเกิดขึ้นที่มีผลกระทบต่อวัตถุประสงค์ของหน่วยงาน ทั้งในด้านบวกและด้านลบ ในการระบุความเสี่ยงหน่วยงานอาจทำรายชื่อความเสี่ยงทั้งหมด (Risk Inventory) โดยรายชื่อความเสี่ยงต้องมีการปรับปรุงอย่างสม่ำเสมอ โดยอาศัยข้อมูลที่เป็นปัจจุบัน การระบุความเสี่ยงหน่วยงานควรระบุข้อมูลเกี่ยวกับความเสี่ยงดังนี้

๑. เหตุการณ์ความเสี่ยง
๒. สาเหตุของความเสี่ยงหรือตัวผลักดันความเสี่ยง โดยการวิเคราะห์ถึงสาเหตุที่แท้จริง (Root Cause) ของความเสี่ยง
๓. ผลกระทบทั้งด้านลบและ/หรือด้านบวก

การประเมินผลความเสี่ยง

การประเมินความเสี่ยง ประกอบด้วย

๑. การกำหนดเกณฑ์การประเมินความเสี่ยง หน่วยงานอาจให้คะแนนความเสี่ยงตามเกณฑ์การประเมินความเสี่ยงด้านต่างๆ เช่น ด้านโอกาส ด้านผลกระทบ รวมถึงด้านความสามารถขององค์กรในการจัดการความเสี่ยง และด้านสถานะทางความเสี่ยง โดยช่วงคะแนนอาจกำหนดเป็น ๓ ช่วงคะแนน หรือ ๕ ช่วงคะแนน

โอกาสที่จะเกิดความเสี่ยง	ความถี่ที่จะเกิดความเสี่ยง	เปอร์เซ็นต์โอกาสที่จะเกิดขึ้น	ความเสียหาย	ระดับคะแนน
สูงมาก	มากกว่า ๑ ครั้ง/เดือน	มากกว่า ๘๐%	มากที่สุด	๕
สูง	ระหว่าง ๑ - ๖ เดือน/ครั้ง	๗๐ - ๗๙%	มาก	๔
ปานกลาง	ระหว่าง ๗ - ๑๒ เดือน/ครั้ง	๖๐ - ๖๙%	ปานกลาง	๓
น้อย	มากกว่า ๑ ปี แต่ไม่เกิน ๓ ปี/ครั้ง	๕๐ - ๕๙%	น้อย	๒
น้อยที่สุด	มากกว่า ๓ ปี/ครั้ง	น้อยกว่า ๕๐%	น้อยที่สุด	๑

๒. การให้คะแนนความเสี่ยง วิธีการให้คะแนนความเสี่ยง เช่น การสัมภาษณ์ การทำแบบสำรวจ การประชุมเชิงปฏิบัติการของหน่วยงานภายใน การทำ Benchmarking การวิเคราะห์สถานการณ์ (Scenario Analysis) เป็นต้น

๓. การพิจารณาความเสี่ยงในภาพรวม เมื่อหน่วยงานประเมินความเสี่ยงในแต่ละความเสี่ยงที่มีต่อวัตถุประสงค์ของกิจกรรมแล้ว หน่วยงานต้องพิจารณาผลกระทบของความเสี่ยงต่อวัตถุประสงค์ในระดับกลุ่ม และผลกระทบที่มีต่อหน่วยงานในภาพรวม เช่น ผลกระทบต่อความเสี่ยงที่มีต่อกิจกรรมอาจมีน้อยแต่มีผลกระทบต่อวัตถุประสงค์ระดับกอง หรือความเสี่ยงที่ไม่มีผลกระทบต่อกิจกรรมอาจมีผลกระทบต่อหน่วยงานในภาพรวม เป็นต้น

๔. การจัดลำดับความเสี่ยง เมื่อหน่วยงานพิจารณาให้คะแนนความเสี่ยงแล้ว หน่วยงานต้องจัดลำดับความเสี่ยง เพื่อนำไปสู่การพิจารณาจัดสรรทรัพยากรในการตอบสนองความเสี่ยง หน่วยงานอาจใช้คะแนนความเสี่ยง (โอกาสxผลกระทบ) ในการจัดลำดับความเสี่ยงโดยความเสี่ยงที่เท่ากันอาจพิจารณาจากปัจจัยอื่นประกอบ เช่น ความสามารถของหน่วยงานในการบริหารจัดการความเสี่ยงนั้นๆ หรือลักษณะของความเสี่ยงที่มีผลกระทบต่อหน่วยงาน เป็นต้น

การติดตามและทบทวน

การติดตามและทบทวน เป็นกระบวนการที่ให้ความเชื่อมั่นว่าการบริหารจัดการความเสี่ยงที่มีอยู่ยังคงมีประสิทธิภาพ เนื่องจากความเสี่ยงเป็นสิ่งที่เกิดขึ้นและเปลี่ยนแปลงตลอดเวลา

ดังนั้น การติดตามและทบทวน จึงเป็นกระบวนการที่ต้องดำเนินการอย่างสม่ำเสมอ ซึ่งปัจจัยที่ทำให้หน่วยงานต้องทบทวนการบริหารจัดการความเสี่ยง ได้แก่ การเปลี่ยนแปลงที่สำคัญที่เกิดจากปัจจัยภายในและภายนอก หรือผลการดำเนินงานไม่เป็นไปตามเป้าหมายที่กำหนดไว้

การสื่อสารและการรายงาน

การสื่อสาร เป็นการสร้างความตระหนัก ความเข้าใจและการมีส่วนร่วมของกระบวนการบริหารจัดการความเสี่ยง หน่วยงานจึงควรมีช่องทางการสื่อสารทั้งภายในและภายนอก โดยการสื่อสารภายในต้องเป็นการสื่อสารแบบให้และรับข้อมูล (Two-way Communication) กล่าวคือ สื่อสารจากผู้บริหารไปยังผู้ใต้บังคับบัญชา (Top Down) จากผู้ใต้บังคับบัญชาไปยังผู้บริหาร (Bottom Up) รวมถึงระหว่างหน่วยงานย่อยภายในด้วย (Across Divisions) โดยหน่วยงานควรกำหนดบุคคลที่ควรได้รับข้อมูล ประเภทข้อมูล ความถี่ของการรายงาน รูปแบบและวิธีการรายงาน เพื่อให้ผู้กำกับดูแล ผู้บริหารและผู้มีส่วนได้เสียได้รับข้อมูลที่ถูกต้อง ครบถ้วนสามารถตัดสินใจได้ทันต่อเวลา

การสื่อสารและรายงานต่อผู้กำกับดูแล เป็นการสื่อสารและการรายงานความเสี่ยงในภาพรวมขององค์กร เพื่อสนับสนุนหน้าที่ของผู้กำกับดูแลในการกำกับการบริหารจัดการความเสี่ยงของฝ่ายบริหาร หน่วยงานอาจพิจารณา กำหนดตัวชี้วัดความเสี่ยงที่สำคัญ (Key Risk Indicators) เพื่อติดตามข้อมูลความเสี่ยงและรายงานเมื่อระดับความเสี่ยงถึงจุดตัวชี้วัดความเสี่ยงที่สำคัญ

บทที่ ๕

การบริหารจัดการความเสี่ยง

ผู้บริหารได้ตระหนักและยอมรับว่าการดำเนินงานขององค์กรมีความเสี่ยงที่อาจทำให้ไม่บรรลุตามวัตถุประสงค์ขององค์กร การบริหารจัดการความเสี่ยงเป็นหน้าที่ความรับผิดชอบของฝ่ายบริหาร โดยผู้บริหารทำหน้าที่บริหารจัดการความเสี่ยงอย่างมุ่งมั่นและตั้งใจ เพื่อให้ผู้มีส่วนได้เสียมั่นใจว่าองค์กรมีการบริหารจัดการความเสี่ยงอย่างมีประสิทธิภาพและประสิทธิผล เพื่อให้องค์กรสามารถปฏิบัติงานบรรลุตามวัตถุประสงค์ขององค์กร โดยคำนึงถึงประโยชน์ต่อประเทศชาติเป็นที่ตั้ง (Public Interest) ดังนั้นผู้บริหารและคณะกรรมการบริหารจัดการความเสี่ยงขององค์การบริหารส่วนตำบลเกาะลอยบางหัก จึงได้กำหนดประเภทความเสี่ยง (Risk Categories) ไว้ดังนี้

๑. ความเสี่ยงด้านการปฏิบัติตามกฎระเบียบ (Legal Risks)
๒. ความเสี่ยงด้านกลยุทธ์ (Strategy Risks)
๓. ความเสี่ยงด้านการดำเนินงาน (Operation Risks)
๔. ความเสี่ยงด้านการเงิน (Financial Risks)

การสื่อสารและรายงานต่อผู้กำกับดูแล เป็นการสื่อสารและการรายงานความเสี่ยงในภาพรวมขององค์กร เพื่อสนับสนุนหน้าที่ของผู้กำกับดูแลในการกำกับการบริหารจัดการความเสี่ยงของฝ่ายบริหาร หน่วยงานอาจพิจารณา กำหนดตัวชี้วัดความเสี่ยงที่สำคัญ (Key Risk Indicators) เพื่อติดตามข้อมูลความเสี่ยงและการรายงานเมื่อระดับความเสี่ยงถึงจุดตัวชี้วัดความเสี่ยงที่สำคัญ

กำหนดขอบเขตความรับผิดชอบตามประเด็นยุทธศาสตร์

ยุทธศาสตร์ที่รับผิดชอบ (๑)	โครงการ/กระบวนงาน/ กิจกรรมที่สนับสนุนยุทธศาสตร์ (๒)	งบประมาณ (บาท) (๓)	วัตถุประสงค์ (๔)	ตัวชี้วัด (๕)	เป้าหมาย (๖)
<p>แบบงานประจำ ยุทธศาสตร์ การพัฒนาส่งเสริมความ สงบเรียบร้อยและความ มั่นคงปลอดภัย</p> <p>กลยุทธ์ - การส่งเสริมให้ประชาชน มีส่วนร่วมในการเฝ้าระวัง ความปลอดภัยในชีวิตและ ทรัพย์สิน รวมถึงด้านยา เสพติด</p>	<p>กิจกรรม การเพิ่มประสิทธิภาพใน การป้องกันและการลดอุบัติเหตุ บนท้องถนน</p>	<p>๑๐,๐๐๐.- บาท</p>	<p>เพื่อให้ประชาชนปฏิบัติ ตามระเบียบ กฎหมาย และลดการเกิดอุบัติเหตุ บนท้องถนน ตลอดจน ความปลอดภัยในชีวิตและ ทรัพย์สินของประชาชน</p>	<p>ดำเนินการโครงการ ทาสี ตีเส้น และจัดทำป้าย สัญญาณเตือนภายในเขต อบต.เกาะลอยบางหัก ให้ แล้วเสร็จในงบประมาณ ๒๕๖๖</p>	<p>ลดการเกิดอุบัติเหตุ เพราะไม่มีป้ายสัญญาณ เตือนและเส้นจราจรที่ ชัดเจนและไม่มีป้ายและ เส้นจราจรให้ปฏิบัติตาม ตามจุดเสี่ยง</p>

กำหนดขอบเขตความรับผิดชอบตามประเด็นยุทธศาสตร์

ยุทธศาสตร์ที่รับผิดชอบ (๑)	โครงการ/กระบวนงาน/ กิจกรรมที่สนับสนุนยุทธศาสตร์ (๒)	งบประมาณ (บาท) (๓)	วัตถุประสงค์ (๔)	ตัวชี้วัด (๕)	เป้าหมาย (๖)
<p>แบบงานประจำ ยุทธศาสตร์ ด้านการบริหารจัดการที่ดี ตามหลักธรรมาภิบาล</p> <p>กลยุทธ์</p> <ul style="list-style-type: none"> - การส่งเสริมคุณธรรม จริยธรรม และพัฒนา ศักยภาพบุคลากรภายใน องค์กร ให้มีคุณภาพและ มาตรฐานในการให้บริการ - การปรับลดขั้นตอนการ ปฏิบัติงาน และการ ให้บริการกับประชาชนเชิง รุก 	<p>กิจกรรม งานออกใบอนุญาต ก่อสร้างอาคาร ดัดแปลงอาคาร หรือรื้อถอนอาคาร (อ.๑)</p>	-	<p>- เพื่อให้การปฏิบัติงาน ด้านออกใบอนุญาต ก่อสร้างอาคาร ดัดแปลง อาคาร หรือรื้อถอนอาคาร (อ.๑) ขององค์การบริหาร ส่วนตำบลเกาะลอยบาง หัก ดำเนินการได้อย่าง ถูกต้องเป็นไปตามตาม พระราชบัญญัติควบคุม อาคาร พ.ศ.๒๕๒๒</p>	<p>- ผู้ขออนุญาตยื่นเอกสาร หลักฐานประกอบการขอ ใบอนุญาตก่อสร้างอาคาร ดัดแปลงอาคาร หรือรื้อ ถอนอาคาร (อ.๑) ถูกต้อง ครบถ้วนภายในระยะเวลา ที่กำหนด</p> <p>- เจ้าหน้าที่องค์การ บริหารส่วนตำบลเกาะ ลอยบางหัก สามารถให้ คำแนะนำและข้อคิดเห็น แก่ผู้ขออนุญาตได้อย่าง ถูกต้องครบถ้วน</p>	<p>เพื่อให้งานออกใบอนุญาต ก่อสร้างอาคาร ดัดแปลง อาคาร หรือรื้อถอนอาคาร (อ.๑) ถูกต้องเป็นไปตาม พระราชบัญญัติควบคุม อาคาร พ.ศ.๒๕๒๒ และ ดำเนินการแล้วเสร็จ ภายในระยะเวลาที่ กำหนด</p>

กำหนดขอบเขตความรับผิดชอบตามประเด็นยุทธศาสตร์

ยุทธศาสตร์ที่รับผิดชอบ (๑)	โครงการ/กระบวนงาน/ กิจกรรมที่สนับสนุนยุทธศาสตร์ (๒)	งบประมาณ (บาท) (๓)	วัตถุประสงค์ (๔)	ตัวชี้วัด (๕)	เป้าหมาย (๖)
<p>แบบงานประจำ</p> <p>ยุทธศาสตร์</p> <p>ด้านการพัฒนาคุณภาพชีวิตของประชาชนและสังคม</p> <p>กลยุทธ์</p> <ul style="list-style-type: none"> - การรณรงค์ ส่งเสริมการป้องกันและระงับการระบาดของโรคติดต่อ - การบริหารงานสาธารณสุข และการพัฒนาส่งเสริมสุขภาพพลานามัยของประชาชนให้มีคุณภาพชีวิตที่ดี 	<p>กิจกรรม โครงการสัตว์ปลอดโรคคนปลอดภัย จากโรคพิษสุนัขบ้า</p>	๑๒๗,๐๐๐.-บาท	<ul style="list-style-type: none"> - เพื่อป้องกันการระบาดของโรคพิษสุนัขบ้าและไม่พบผู้เสียชีวิตด้วยโรคพิษสุนัขบ้าในพื้นที่ - เพื่อประชาสัมพันธ์ให้ประชาชนในพื้นที่มีความรู้ความเข้าใจเรื่องโรคพิษสุนัขบ้าและตระหนักถึงอันตรายโรคพิษสุนัขบ้าในพื้นที่ได้ - เพื่อสำรวจข้อมูลสัตว์เลี้ยง เช่น สุนัขและแมวในพื้นที่เพื่อขึ้นทะเบียนสัตว์ 	<ul style="list-style-type: none"> - ร้อยละ ๑๐๐ ในพื้นที่ อบต.เกาะลอยบางหัก ไม่พบประชากรป่วยและเสียชีวิตด้วยโรคพิษสุนัขบ้า 	<ul style="list-style-type: none"> - มีการสำรวจและขึ้นทะเบียนประชากรสุนัขและแมวทั้งมีเจ้าของและไม่มีเจ้าของได้ครอบคลุมพื้นที่ อบต.เกาะลอยบางหัก - มีการรณรงค์ฉีดวัคซีนป้องกันโรคพิษสุนัขบ้าให้กับสัตว์ที่ขึ้นทะเบียนได้ครอบคลุมพื้นที่ - ประชาชนในพื้นที่มีความรู้ความเข้าใจเรื่องโรคพิษสุนัขบ้าและตระหนักถึงอันตรายโรคพิษสุนัขบ้า

กำหนดขอบเขตความรับผิดชอบตามประเด็นยุทธศาสตร์

ยุทธศาสตร์ที่รับผิดชอบ (๑)	โครงการ/กระบวนการ/ กิจกรรมที่สนับสนุน ยุทธศาสตร์ (๒)	งบประมาณ (บาท) (๓)	วัตถุประสงค์ (๔)	ตัวชี้วัด (๕)	เป้าหมาย (๖)
<p>แบบงานประจำ ยุทธศาสตร์ ด้านการบริหารจัดการที่ดี ตามหลักธรรมาภิบาล</p> <p>กลยุทธ์</p> <ul style="list-style-type: none"> - การส่งเสริมคุณธรรม จริยธรรม และพัฒนา ศักยภาพบุคลากรภายใน องค์กร ให้มีคุณภาพและ มาตรฐานในการให้บริการ - การปรับลดขั้นตอนการ ปฏิบัติงานและการให้บริการ กับประชาชนเชิงรุก 	<p>กิจกรรม งานออกใบอนุญาต ประกอบกิจการที่เป็นอันตราย ต่อสุขภาพ</p>	-	<p>- เพื่อให้การปฏิบัติงานด้าน ออกใบอนุญาตประกอบ กิจการที่เป็นอันตรายต่อ สุขภาพ ขององค์การบริหาร ส่วนตำบลเกาะลอยบางหัก ดำเนินการได้อย่างถูกต้อง เป็นไปตามพระราชบัญญัติ การสาธารณสุข พ.ศ. ๒๕๓๕ และที่เกี่ยวข้อง</p>	<ul style="list-style-type: none"> - ผู้ขออนุญาตยื่นเอกสาร หลักฐานประกอบการขอ ใบอนุญาตฯ ถูกต้อง ครบถ้วนภายในระยะเวลาที่ กำหนด - เจ้าหน้าที่องค์การบริหาร ส่วนตำบลเกาะลอยบางหัก สามารถให้คำแนะนำและ ข้อคิดเห็นแก่ผู้ขออนุญาตได้ อย่างถูกต้องครบถ้วน 	<p>เพื่อให้งานออก ใบอนุญาตฯ ถูกต้อง เป็นไปพระราชบัญญัติ การสาธารณสุข พ.ศ. ๒๕๓๕ และที่เกี่ยวข้อง และดำเนินการแล้ว เสร็จภายในระยะเวลาที่ กำหนด</p>

กำหนดขอบเขตความรับผิดชอบตามประเด็นยุทธศาสตร์

ยุทธศาสตร์ที่รับผิดชอบ (๑)	โครงการ/กระบวนการ/ กิจกรรมที่สนับสนุนยุทธศาสตร์ (๒)	งบประมาณ(บาท) (๓)	วัตถุประสงค์ (๔)	ตัวชี้วัด (๕)	เป้าหมาย (๖)
<p>แบบงานประจำ</p> <p>ยุทธศาสตร์</p> <p>ด้านการบริหารจัดการที่ดี ตามหลักธรรมาภิบาล</p> <p>กลยุทธ์</p> <p>- การส่งเสริมคุณธรรม จริยธรรม และพัฒนา ศักยภาพบุคลากรภายใน องค์กร ให้มีคุณภาพและ มาตรฐานในการให้บริการ</p>	<p>กิจกรรม การจัดทำงบประมาณ</p>	-	<p>- เพื่อให้การจัดทำงบประมาณ ดำเนินการเป็นไปตามระเบียบ กระทรวงมหาดไทย ว่าด้วย วิธีการงบประมาณขององค์กร ปกครองส่วนท้องถิ่น พ.ศ. ๒๕๖๓</p>	<p>- จำนวนครั้งในการโอน งบประมาณและการ แก้ไขเปลี่ยนแปลงคำ ชี้แจง</p>	<p>- ตั้งงบประมาณให้ เพียงพอต่อการใช้จ่าย - ลดจำนวนครั้งการ โอนงบประมาณและ การแก้ไขเปลี่ยนแปลง คำชี้แจงฯ</p>

กำหนดขอบเขตความรับผิดชอบตามประเด็นยุทธศาสตร์

ยุทธศาสตร์ที่รับผิดชอบ (๑)	โครงการ/กระบวนงาน/ กิจกรรมที่สนับสนุนยุทธศาสตร์ (๒)	งบประมาณ (บาท) (๓)	วัตถุประสงค์ (๔)	ตัวชี้วัด (๕)	เป้าหมาย (๖)
<p>แบบงานประจำ</p> <p>ยุทธศาสตร์</p> <p>ด้านการบริหารจัดการที่ดีตามหลักธรรมาภิบาล</p> <p>กลยุทธ์</p> <p>- การส่งเสริมคุณธรรม จริยธรรม และพัฒนา ศักยภาพบุคลากรภายในองค์กร ให้มีคุณภาพและมาตรฐานในการให้บริการ</p>	<p>กิจกรรม การจัดทำบัญชีรายรับ - รายจ่าย ของศูนย์พัฒนาเด็กเล็ก สังกัดองค์การบริหารส่วนตำบล เกาะลอยบางหัก</p>	-	<p>เพื่อให้การจัดทำบัญชีรายรับ - รายจ่าย ของศูนย์พัฒนาเด็กเล็ก สังกัดองค์การบริหารส่วนตำบล เกาะลอยบางหัก เป็นไปตามระเบียบ หนังสือสั่งการที่เกี่ยวข้อง และมีความถูกต้อง</p>	<p>บัญชีรายรับ - รายจ่าย ของศูนย์พัฒนาเด็กเล็ก สังกัดองค์การบริหารส่วนตำบล เกาะลอยบางหัก มีความถูกต้อง</p>	<p>- ศูนย์พัฒนาเด็กเล็ก สังกัดองค์การบริหารส่วนตำบล เกาะลอยบางหัก</p>

กำหนดขอบเขตความรับผิดชอบตามประเด็นยุทธศาสตร์

ยุทธศาสตร์ที่รับผิดชอบ (๑)	โครงการ/กระบวนการ/ กิจกรรมที่สนับสนุนยุทธศาสตร์ (๒)	งบประมาณ (บาท) (๓)	วัตถุประสงค์ (๔)	ตัวชี้วัด (๕)	เป้าหมาย (๖)
<p>แบบงานประจำ ยุทธศาสตร์ ด้านการบริหารจัดการที่ดี ตามหลักธรรมาภิบาล</p> <p>กลยุทธ์ - การส่งเสริมคุณธรรม จริยธรรม และพัฒนา ศักยภาพบุคลากรภายใน องค์กร ให้มีคุณภาพและ มาตรฐานในการให้บริการ</p>	<p>กิจกรรม การเพิ่มองค์ความรู้ ศักยภาพและประสิทธิภาพให้กับ บุคลากรในองค์กรในการ ปฏิบัติงานในการให้บริการ ประชาชน</p>	-	<p>- เพื่อพัฒนาความรู้และเพิ่ม ประสิทธิภาพด้านทักษะ ความ ชำนาญในการปฏิบัติงานให้แก่ บุคลากรอย่างมีประสิทธิภาพ ตลอดจนปรับเปลี่ยนทัศนคติ ของบุคลากรทุกระดับให้เป็นไป ในทิศทางเดียวกัน</p>	<p>- บุคลากรมีความรู้ ความเข้าใจ ระเบียบ กฎหมาย ที่เกี่ยวข้อง กับการปฏิบัติงาน และ มีทักษะความชำนาญ ในการปฏิบัติงาน ตรง ตามมาตรฐานกำหนด ตำแหน่ง</p>	<p>- เพื่อให้บุคลากรภายใน องค์กร มี ศักยภาพ สามารถปฏิบัติงานได้ ถูกต้อง ตามระเบียบ กฎหมายที่เกี่ยวข้อง</p>

แบบฟอร์มการวิเคราะห์ความเสี่ยงและการตอบสนองความเสี่ยง

งานหลัก ของฝ่าย (๑)	วัตถุประสงค์ (เพื่อ)/เป้าหมาย (๒)	ผู้รับผิดชอบ /หน่วยงาน (๓)	ความเสี่ยง (๔)	ประเภท ความเสี่ยง (๕)	ปัจจัยเสี่ยง ภายใน/ ภายนอก (๖)	ผลกระทบ ทางตรง/ ทางอ้อม	โอกาส ที่จะเกิด (๗)	ผล กระทบ (๘)	ระดับ ความ เสี่ยง (๑๐)	ตอบสนอง ความเสี่ยง (๑๑)
งานประจำ (Routine)										
กิจกรรม การเพิ่ม ประสิทธิภาพ ในการป้องกัน และการลด อุบัติเหตุบน ท้องถนน	เพื่อให้ประชาชน ปฏิบัติตามระเบียบ กฎหมาย และลด การเกิดอุบัติเหตุบน ท้องถนน ตลอดจน ความปลอดภัยใน ชีวิตและทรัพย์สิน ของประชาชน	- งานป้องกัน และบรรเทา สาธารณภัย/ สำนักปลัด - กองช่าง	อาจเกิดอุบัติเหตุ เพราะไม่มีป้าย สัญญาณเตือน และเส้นจราจรที่ ชัดเจนและไม่มี ป้าย และ เส้น จราจรให้ปฏิบัติ ตามตามจุดเสี่ยง	-ด้าน การ ดำเนินงาน (O) -ด้าน การ ปฏิบัติตาม กฎระเบียบ (L)	ถนนในเขตพื้นที่ ขององค์การ บริหารส่วนตำบล เกาะลอยบางหัก ยังไม่มีเส้นจราจร และป้ายสัญญาณ เตือน	การสัญจรไม่เป็น ระเบียบทำให้เกิด อุบัติเหตุ การจอด รถไม่เป็นระเบียบ ประชาชนฝ่าฝืนกฎ จราจร / ประชาชนต่าง พื้นที่ ไม่ชำนาญ เส้นทางอาจทำให้ เกิดอุบัติเหตุ	๔	๔	๑๖ (สูง)	ลดโอกาสความเสี่ยง และผลกระทบของ ความเสี่ยง

แบบฟอร์มการวิเคราะห์ความเสี่ยงและการตอบสนองความเสี่ยง

งานหลักของฝ่าย (๑)	วัตถุประสงค์ (เพื่อ)/ เป้าหมาย (๒)	ผู้รับผิดชอบ /หน่วยงาน (๓)	ความเสี่ยง (๔)	ประเภทความเสี่ยง (๕)	ปัจจัยเสี่ยงภายใน/ ภายนอก (๖)	ผลกระทบทางตรง/ ทางอ้อม	โอกาสที่จะเกิด (๗)	ผลกระทบ (๘)	ระดับความเสี่ยง (๑๐)	ตอบสนองความเสี่ยง (๑๑)
งานประจำ (Routine)										
กิจกรรม งานออกใบอนุญาตก่อสร้างอาคาร ตัดแปลงอาคาร หรือรื้อถอนอาคาร (อ.๑)	-เพื่อให้การปฏิบัติงานด้านออกใบอนุญาตก่อสร้างอาคาร ตัดแปลงอาคาร หรือรื้อถอนอาคาร (อ.๑) ของ อบต. เกาะลอยบางหัก ดำเนินการได้อย่างถูกต้องเป็นไปตามพระราชบัญญัติควบคุมอาคาร พ.ศ. ๒๕๒๒	งานควบคุมอาคาร/กองช่าง	-ผู้ขออนุญาตยื่นเอกสารหลักฐานประกอบการขอใบอนุญาตฯ ไม่ครบถ้วน	-ด้านการดำเนินงาน (O) - ด้านปฏิบัติ กฎหมายระเบียบ (L)	- เจ้าหน้าที่ผู้รับผิดชอบยังขาดความละเอียดรอบคอบในการตรวจสอบเอกสารประกอบการยื่นขอใบอนุญาตฯ / ผู้ขออนุญาตยังขาดความเข้าใจในการนำเอกสารหลักฐานมายื่นประกอบการขอใบอนุญาตฯ	งานออกใบอนุญาตฯ เกิดความล่าช้า / ผู้ประกอบการมายื่นขอใบอนุญาตฯ ไม่พึงพอใจในการให้บริการขององค์การบริหารส่วนตำบลเกาะลอยบางหัก	๓	๓	๙ (น้อย)	ลดโอกาสความเสี่ยงและผลกระทบของความเสี่ยง

แบบฟอร์มการวิเคราะห์ความเสี่ยงและการตอบสนองความเสี่ยง

งานหลัก ของฝ่าย (๑)	วัตถุประสงค์ (เพื่อ)/เป้าหมาย (๒)	ผู้รับผิดชอบ /หน่วยงาน(๓)	ความเสี่ยง (๔)	ประเภท ความ เสี่ยง(๕)	ปัจจัยเสี่ยงภายใน/ ภายนอก (๖)	ผลกระทบ ทางตรง/ ทางอ้อม	โอกาส ที่จะเกิด (๗)	ผล กระทบ (๘)	ระดับ ความ เสี่ยง (๑๐)	ตอบสนอง ความเสี่ยง (๑๑)
งานประจำ (Routine)										
<p>แบบโครงการ ยุทธศาสตร์ ด้านการพัฒนา คุณภาพชีวิต ของประชาชน และ ส ัง ค ม กิจกรรม โครงการ สัตว์ ปลอดโรค คน ปลอดภัยจาก โรคพิษสุนัขบ้า</p>	<p>- เพื่อป้องกันการ ระบาดโรคพิษสุนัขบ้า และไม่พบผู้เสียชีวิต ด้วยโรคพิษสุนัขบ้า ในพื้นที่ -เพื่อประชาสัมพันธ์ ให้ประชาชนในพื้นที่มี ความรู้ความเข้าใจ เรื่องโรคพิษสุนัขบ้า และตระหนักถึง อันตรายโรคพิษสุนัข บ้าในพื้นที่ได้ - เพื่อสำรวจข้อมูล สัตว์เลี้ยง เช่น สุนัข และแมว ในพื้นที่ เพื่อ ขึ้นทะเบียนสัตว์</p>	<p>งานควบคุมโรค/ กองสาธารณสุขฯ</p>	<p>- จำนวนประชากร สุนัขและแมวบาง พื้นที่ใน อบต.เกาะ ลอยบางหัก ยัง ไม่ได้รับการขึ้น ทะเบียนและได้รับ วัคซีนป้องกันโรค พิษสุนัขบ้า - ขาดแคลน บุคคลากรเฉพาะ ด้านสัตวแพทย์</p>	<p>- ด้านการ ดำเนินงาน (O)</p>	<p>- ขาดแคลนบุคลากร ที่ มีความรู้เฉพาะทาง สัตวแพทย์ - ประชาชนไม่ตระหนัก ถึงการป้องกันโรคพิษ สุนัขบ้าในพื้นที่ - สัตว์จรจัดไม่มีที่อยู่ อาศัยที่แน่นอนส่งผล กระทบในการสำรวจ เพื่อขึ้นทะเบียนสัตว์ เลี้ยงและดำเนินการ ตามกิจกรรมของ โครงการ</p>	<p>ประชาชนมี ความเสี่ยงต่อ การเกิดโรค พิษสุนัขบ้า จากประชากร สุนัขและแมว ที่ไม่ได้รับ วัคซีน ป้องกัน โรคพิษสุนัขบ้า</p>	๔	๓	๑๒ (ปานกลาง)	- การลดโอกาส ความเสี่ยงและ การลดผลกระทบ ความเสี่ยง

แบบฟอร์มการวิเคราะห์ความเสี่ยงและการตอบสนองความเสี่ยง

งานหลักของฝ่าย (๑)	วัตถุประสงค์ (เพื่อ)/ เป้าหมาย (๒)	ผู้รับผิดชอบ /หน่วยงาน (๓)	ความเสี่ยง (๔)	ประเภท ความเสี่ยง (๕)	ปัจจัยเสี่ยงภายใน/ ภายนอก (๖)	ผลกระทบ ทางตรง/ ทางอ้อม	โอกาส ที่จะ เกิด (๗)	ผล กระทบ (๘)	ระดับ ความ เสี่ยง (๑๐)	ตอบสนอง ความเสี่ยง (๑๑)
งานประจำ (Routine)										
แบบงานประจำ กิจกรรม งานออกใบอนุญาต ประกอบกิจการที่ เป็นอันตรายต่อ สุขภาพ	- เพื่อให้การ ปฏิบัติงานด้าน ออกใบอนุญาต ประกอบ กิจการที่เป็น อันตรายต่อ สุขภาพ ของ องค์การบริหาร ส่วนตำบลเกาะ ลอยบางหัก ดำเนินการได้ อย่างถูกต้อง เป็นไปตาม พระราชบัญญัติ การสาธารณสุข พ.ศ.๒๕๓๕ และที่เกี่ยวข้อง	งานบริหารงาน สาธารณสุข/ กองสาธารณสุข	- ผู้ประกอบ กิจการบาง ราย ไม่มาขอ อนุญาต ประกอบ กิจการฯ ตามที่ กฎหมาย กำหนด	- ด้านการ ดำเนินงาน (O) - ด้านปฏิบัติ ตามกฎหมาย ระเบียบ (L)	- ผู้ประกอบกิจการบางราย ไม่มาขออนุญาตประกอบ กิจการจัดระเบียบ กฎหมาย - การติดต่อประสานงาน การประกอบกิจการ ไม่ สามารถติดต่อ ผู้ประกอบการ บางรายได้ จึงทำให้ผู้ประกอบการ ไม่ ทราบรายละเอียด และ ความสำคัญในการขอ อนุญาตประกอบกิจการ - การบังคับใช้กฎหมายที่ เกี่ยวข้องกับการไม่ปฏิบัติ ตาม	- ผู้ประกอบกิจการไม่ มาขออนุญาต ทำให้ ประกอบกิจการอย่าง ผิดกฎหมาย และต้อง ได้รับโทษตาม กฎหมายกำหนด - ผู้ประกอบกิจการ ดำเนินกิจการไม่ เป็นไปตามหลักเกณฑ์ วิธีการ และไม่ถูก สุ่มลักษณะ ตามที่ กฎหมายกำหนด ส่งผลกระทบต่อ สิ่งแวดล้อม และความ เป็นอยู่ของประชาชน สร้างความเดือดร้อน ให้กับประชาชน เป็น ต้น	๔	๔	๑๖ (สูง)	ลดโอกาส ความเสี่ยง และลดผล กระทบความ เสี่ยง

แบบฟอร์มการวิเคราะห์ความเสี่ยงและการตอบสนองความเสี่ยง

งานหลัก ของฝ่าย (๑)	วัตถุประสงค์ (เพื่อ)/ เป้าหมาย (๒)	ผู้รับผิดชอบ /หน่วยงาน(๓)	ความเสี่ยง (๔)	ประเภท ความเสี่ยง (๕)	ปัจจัยเสี่ยงภายใน/ ภายนอก (๖)	ผลกระทบ ทางตรง/ ทางอ้อม	โอกาส ที่จะ เกิด (๗)	ผล กระทบ (๘)	ระดับ ความ เสี่ยง (๑๐)	ตอบสนอง ความเสี่ยง (๑๑)
งานประจำ (Routine)										
กิจกรรม การจัดทำ งบประมาณ	- เพื่อให้การจัดทำ งบประมาณ ดำเนินการเป็นไป ตามระเบียบ กระทรวงมหาดไทย ว่าด้วยวิธีการ งบประมาณของ องค์กรปกครอง ส่วนท้องถิ่น พ.ศ. ๒๕๖๓	งานนโยบายและ แผน/สำนักปลัด	- มีการโอนและการ แก้ไขเปลี่ยนแปลง คำชี้แจงงบประมาณ รายจ่ายจนวนหลาย รายการ	ด้ าน ก าร ด้ าเนิ งงาน (O) ด้ าน ก าร ปฎิบัติตาม กฎระเบียบ (L)	- สำนัก/กอง ตั้งงบ ประมาณ ไม่เพียงพอและ มีการแก้ไขเปลี่ยนแปลง ข้อความ ตามระเบียบฯ หนังสือสั่งการที่เกี่ยวข้อง รวมถึงมีการเปลี่ยนแปลง ราคามาตรฐานครุภัณฑ์ และคุณลักษณะเฉพาะ ครุภัณฑ์ของสำนัก งบประมาณ	- มีการโอนงบประมาณ เพิ่มเติม การแก้ไข เปลี่ยนแปลง/โครงการ ที่จะดำเนินการ - ปฏิบัติงานได้ล่าช้าไม่ เป็นไปตามเป้าหมาย	๔	๓	๑๒ (ปาน กลาง)	ลดโอกาส เสี่ยงและ ยอมรับ ความเสี่ยง

แบบฟอร์มการวิเคราะห์ความเสี่ยงและการตอบสนองความเสี่ยง

งานหลักของฝ่าย (๑)	วัตถุประสงค์ (เพื่อ)/ เป้าหมาย (๒)	ผู้รับผิดชอบ /หน่วยงาน (๓)	ความเสี่ยง (๔)	ประเภท ความเสี่ยง (๕)	ปัจจัยเสี่ยง ภายใน/ ภายนอก (๖)	ผลกระทบ ทางตรง/ ทางอ้อม	โอกาส ที่จะเกิด (๗)	ผลกระทบ (๘)	ระดับ ความเสี่ยง (๑๐)	ตอบสนอง ความเสี่ยง (๑๑)
งานประจำ (Routine)										
กิจกรรม การจัดทำบัญชีรายรับ-รายจ่ายของศูนย์พัฒนาเด็กเล็กในสังกัด อบต.เกาะลอย บางหัก	เพื่อให้การจัดทำบัญชีรายรับ - รายจ่าย ของศูนย์พัฒนาเด็กเล็ก สังกัด อบต.เกาะลอยบางหัก เป็นไปตามระเบียบ หนังสือสั่งการที่เกี่ยวข้อง และมีความถูกต้อง	เจ้าหน้าที่การเงินของ ศูนย์พัฒนาเด็กเล็กสังกัด อบต.เกาะลอย บางหัก	กองการศึกษา ไม่มีเจ้าหน้าที่การเงินฯ ที่ทำงานด้าน การเงินและบัญชีโดยตรง ทำให้ไม่มีความเข้าใจเกี่ยวกับระบบบัญชี	ด้านการเงิน (F)	ไม่มีเจ้าหน้าที่การเงิน	การดำเนินงานการจัดทำบัญชีรายรับ - รายจ่ายของศูนย์พัฒนาเด็กเล็ก สังกัด อบต.เกาะลอย บางหัก อาจมีความผิดพลาด /เกิดความล่าช้า ในการดำเนินการ	๕	๓	๑๕ (ปานกลาง)	ลดโอกาส ความเสี่ยง

แบบฟอร์มการวิเคราะห์ความเสี่ยงและการตอบสนองความเสี่ยง

งานหลักของฝ่าย (๑)	วัตถุประสงค์ (เพื่อ)/เป้าหมาย (๒)	ผู้รับผิดชอบ /หน่วยงาน(๓)	ความเสี่ยง (๔)	ประเภท ความเสี่ยง (๕)	ปัจจัยเสี่ยงภายใน/ ภายนอก (๖)	ผลกระทบ ทางตรง/ ทางอ้อม	โอกาส ที่จะ เกิด (๗)	ผล กระทบ (๘)	ระดับ ความ เสี่ยง (๑๐)	ตอบสนอง ความเสี่ยง (๑๑)
งานประจำ (Routine)										
กิจกรรม การเพิ่มองค์ความรู้ ศักยภาพและ ประสิทธิภาพให้กับ บุคลากรในองค์กร ในการปฏิบัติงานใน การให้บริการ ประชาชน	- เพื่อพัฒนาความรู้ และเพิ่มประสิทธิภาพ ด้านทักษะ ความ ชำนาญในการ ปฏิบัติงานให้แก่ บุคลากรอย่างมี ประสิทธิภาพ ตลอดจนปรับเปลี่ยน ทัศนคติของบุคลากร ทุกระดับให้เป็นไปใน ทิศทางเดียวกัน	งานการเจ้าหน้าที่/ สำนักปลัด	- บุคลากรใน หน่วยงานไม่ได้รับ การพัฒนาอย่าง ทั่วถึงและต่อเนื่อง ขาดความรู้ทักษะ และความชำนาญ ในการปฏิบัติงาน	- ด้านการดา เนินงาน (O) - ด้านการ ปฏิบัติตาม กฎระเบียบ (L)	- บุคลากรมีน้อยและมี พื้นฐานความรู้ ความ ชำนาญในการ ปฏิบัติงานที่แตกต่างกัน - ระเบียบ กฎหมายที่ เกี่ยวข้องกับการ ปฏิบัติงาน มีการ แก้ไข เปลี่ยนแปลงตลอดเวลา	การปฏิบัติงาน ของบุคลากร ยังขาดทักษะ ความชำนาญ ในสายงาน และการปฏิบัติ ไม่เป็นไปตาม ระเบียบ กฎหมาย	๓	๒	๖ (น้อย)	ลดโอกาส ความเสี่ยง และลด ผลกระทบ ของ ความเสี่ยง

แบบแสดงแนวทางการตอบสนองความเสี่ยง / แผนบริหารความเสี่ยง

โครงการ/ กระบวนการ/ ประเภทความเสี่ยง (๑)	ความเสี่ยง/ ปัจจัยเสี่ยง (๒)	ระบุตัวชี้วัด (๓)	แนวทาง ตอบสนองต่อ ความเสี่ยง (๔)	วิธีการจัดการความ เสี่ยง/ขั้นตอนการ ปฏิบัติงาน/แผนงาน/ กิจกรรม (๕)	ผู้รับผิดชอบ/ ผู้รับผิดชอบ หลัก /หน่วยงาน (๖)	ระยะเวลา ดำเนินการ (๗)	วิธีการติดตาม และ รายงานความ เสี่ยง (๘)
งานประจำ กิจกรรม การเพิ่ม ประสิทธิภาพในการ ป้องกันและการลด อุบัติเหตุบนท้องถนน ความเสี่ยง - ด้านการดำเนินงาน (O) -ด้านการปฏิบัติตาม กฎระเบียบ (L)	อาจเกิดอุบัติเหตุเพราะ ไม่มีป้ายสัญญาณเตือน และเส้นจราจรที่ชัดเจน และไม่มีป้ายและเส้น จราจรให้ปฏิบัติตามตาม จุดเสี่ยง	ดำเนินการ โครงการทาสี ตีเส้นและ จัดทำป้าย สัญญาณเตือน ภายในเขต พื้นที่ให้แล้ว เสร็จใน ปีงบประมาณ ๒๕๖๖	ลดโอกาสความ เสี่ยงและ ผลกระทบของ ความเสี่ยง	๑. เตรียมความพร้อมใน การดำเนินการจัดจ้าง ตามแผน ๒. ประสานกองช่างใน การลงพื้นที่สำรวจ ๓. เร่งให้ผู้รับจ้างรีบ ดำเนินการให้เสร็จสิ้น โดยเร็ว ๔. ปรับแผนให้เป็นไป ตามสถานการณ์ที่เกิดขึ้น และให้แล้วเสร็จทัน ตามที่กำหนด	- งานป้องกัน และบรรเทา สาธารณภัย/ สำนักปลัด - กองช่าง	๑ ต.ค. ๒๕๖๕ ถึง ๓๐ ก.ย. ๒๕๖๖	มีการประชุมใน การติดตามผล การดำเนินการ และรายงานให้ ผู้บริหารทราบ

แบบแสดงแนวทางการตอบสนองความเสี่ยง / แผนบริหารความเสี่ยง

โครงการ/ กระบวนการ/ ประเภทความเสี่ยง (๑)	ความเสี่ยง/ ปัจจัยเสี่ยง (๒)	ระบุตัวชี้วัด (๓)	แนวทาง ตอบสนองต่อ ความเสี่ยง (๔)	วิธีการจัดการความ เสี่ยง/ขั้นตอนการ ปฏิบัติงาน/แผนงาน/ กิจกรรม (๕)	ผู้รับผิดชอบ/ ผู้รับผิดชอบ หลัก /หน่วยงาน (๖)	ระยะเวลา ดำเนินการ (๗)	วิธีการติดตาม และรายงาน ความเสี่ยง (๘)
<p>งานประจำ กิจกรรม งานออกใบอนุญาตก่อสร้างอาคาร ก่อสร้างอาคาร ดัดแปลงอาคาร หรือ รื้อถอนอาคาร (อ.๑) ความเสี่ยง - ด้านการดำเนินงาน (O) -ด้านการปฏิบัติตาม กฎระเบียบ (L)</p>	<p>- ผู้ขออนุญาตยื่นเอกสาร หลักฐานประกอบการขอ ใบอนุญาตก่อสร้าง อาคาร ดัดแปลงอาคาร หรือรื้อถอนอาคาร (อ.๑) ไม่ครบถ้วน</p>	<p>ผู้ประกอบการยื่น เอกสารหลักฐาน ประกอบการขอ ใบ อนุญาต ฯ ถูกต้องครบถ้วน ภายในระยะเวลา ที่กำหนด - เจ้าหน้าที่ สามารถ ให้ คำแนะนำและ ข้อคิดเห็นแก่ผู้ขอ ใบอนุญาตฯ ได้ อย่าง ถูก ต้อง ครบถ้วน</p>	<p>ลดโอกาสความ เสี่ยง และ ผลกระทบของ ความเสี่ยง</p>	<p>๑. มีคำสั่งแบ่งงานตาม ภารกิจหน้าที่ความ รับผิดชอบเป็นลาย ลักษณ์อักษรอย่าง ชัดเจน ๒.จัดทำคู่มือและแผ่น พับเกี่ยวกับการงาน ออกใบอนุญาตฯ ให้แก่ ผู้ปฏิบัติงานและผู้มา ยื่นขอใบอนุญาตฯ ๓.ให้ เจ้าหน้าที่ ผู้ปฏิบัติงานศึกษา กฎระเบียบที่เกี่ยวข้อง ให้ถูกต้องและชัดเจน สามารถให้คำแนะนำ ขออนุญาตฯ ได้ ครบถ้วน</p>	<p>งานควบคุม อาคาร /กองช่าง</p>	<p>๑ ต.ค. ๒๕๖๕ ถึง ๓๐ ก.ย. ๒๕๖๖</p>	<p>๑. ติดตามจากผล สำรวจความพึง พอใจของผู้มารับ บริการ ๒. มีการสรุปผล และรายงานผลใน การดำเนินงาน เสนอให้ผู้บริหาร ทราบเป็นประจำ ทุกเดือน</p>

แบบแสดงแนวทางการตอบสนองความเสี่ยง / แผนบริหารความเสี่ยง

โครงการ/ กระบวนการ/ ประเภทความเสี่ยง (๑)	ความเสี่ยง/ ปัจจัยเสี่ยง (๒)	ระบุตัวชี้วัด (๓)	แนวทาง ตอบสนองต่อ ความเสี่ยง (๔)	วิธีการจัดการความเสี่ยง/ขั้นตอน การปฏิบัติงาน/แผนงาน/กิจกรรม (๕)	ผู้รับผิดชอบ/ ผู้รับผิดชอบ หลัก /หน่วยงาน (๖)	ระยะเวลา ดำเนินการ (๗)	วิธีการ ติดตามและ รายงาน ความเสี่ยง (๘)
แบบโครงการ กิจกรรม โครงการ สัตว์ปลอด โรคคนปลอดภัยจาก โรคพิษสุนัขบ้า ความเสี่ยง - ด้านการดำเนินงาน (๐)	- ขาดแคลนบุคลากร ที่มีความรู้เฉพาะทาง สัตวแพทย์ - ประชาชนไม่ ตระหนัก ถึงการ ป้องกันโรคพิษสุนัขบ้า ในพื้นที่ - สัตว์จรจัดไม่มีที่อยู่ อาศัยที่แน่นอนส่งผล กระทบในการสำรวจ เพื่อขึ้นทะเบียนสัตว์ เลี้ยงและดำเนินการ ตามกิจกรรมของ โครงการ	- ร้อยละ ๑๐๐ ใน พื้นที่ไม่พบ ประชากร ป่วยและ เสียชีวิต ด้วยโรคพิษ สุนัขบ้า	ลดโอกาส ความเสี่ยง และ ผลกระทบของ ความเสี่ยง	๑.วางแผนการดำเนินงาน โดยบูรณา การกับหน่วยงานที่เกี่ยวข้องใน โครงการ ๒.อบรมความรู้ให้กับเจ้าหน้าที่และ อาสาสมัครประจำหมู่บ้านเพื่อพัฒนา และฟื้นฟูความรู้เกี่ยวกับโรคพิษสุนัข บ้าในชุมชน ๓.จัดทำสื่อประชาสัมพันธ์ เผยแพร่ ความรู้แก่ประชาชนในการเลี้ยงสัตว์ อย่างถูกต้อง ๔.ประสานงานกับหน่วยงานต่างๆ ในพื้นที่เพื่อสำรวจสัตว์เลี้ยงให้ ครบคลุม ๕.จัดทำทะเบียนสัตว์เลี้ยง ๖.จัดทำแผนปฏิบัติการฉีดวัคซีน ป้องกันโรคพิษสุนัขบ้าให้แก่สัตว์เลี้ยง	งานควบคุม โรค/กอง สาธารณสุข	๑ ต.ค. ๒๕๖๕ ถึง ๓๐ ก.ย. ๒๕๖๖	ติดตามการ ปฏิบัติงาน จากการ ประชุม ปฏิบัติงาน ประจำเดือน และรายงาน ให้ผู้บริหาร ทราบ

แบบแสดงแนวทางการตอบสนองความเสี่ยง / แผนบริหารความเสี่ยง

โครงการ/ กระบวนการ/ ประเภทความเสี่ยง (๑)	ความเสี่ยง/ ปัจจัยเสี่ยง (๒)	ระบุตัวชี้วัด (๓)	แนวทาง ตอบสนอง ต่อความ เสี่ยง (๔)	วิธีการจัดการความเสี่ยง/ขั้นตอนการ ปฏิบัติงาน/แผนงาน/กิจกรรม (๕)	ผู้รับผิดชอบ/ ผู้รับผิดชอบ หลัก /หน่วยงาน (๖)	ระยะเวลา ดำเนินการ (๗)	วิธีการติดตามและ รายงานความเสี่ยง (๘)
<p>งานประจำ กิจกรรม งานนอกใบอนุญาต ประกอบกิจการที่ เป็นอันตรายต่อ สุขภาพ</p> <p>ความเสี่ยง - ด้านการดำเนินงาน (O) -ด้านการปฏิบัติตาม กฎระเบียบ (L)</p>	<p>- ผู้ประกอบ กิจการบางราย ไม่มาขออนุญาต ประกอบกิจการฯ ตามที่กฎหมาย กำหนด</p>	<p>- ร้อยละ 80 ของ ประกอบการ ได้รับการ อนุญาต ประกอบ กิจการจาก อบต.</p>	<p>ลดโอกาส ความเสี่ยง และ ผลกระทบ ของความ เสี่ยง</p>	<p>- เจ้าหน้าที่จัดทำหนังสือแจ้งเตือนไปยังผู้ ประกอบกิจการทางไปรษณีย์ หากมีความ ประสงค์จะประกอบกิจการฯ ในเขตพื้นที่ ต้องถือปฏิบัติตาม กฎหมายที่เกี่ยวข้องด้วย - กรณีหนังสือแจ้งเตือนทางไปรษณีย์ตีกลับ อาจเนื่องจากผู้ประกอบกิจการย้ายที่อยู่ หรือ ไม่มีผู้รับหนังสือทางไปรษณีย์ ให้เจ้าหน้าที่ ดำเนินการโทรศัพท์ติดตาม และลงพื้นที่ไปยัง สถานประกอบการ เพื่อแจ้ง ผู้ประกอบ กิจการรับทราบ และรับหนังสือแจ้งเตือนด้วย ตนเอง เพื่อดำเนินการตามระยะเวลา และ ข้อกำหนดกำหนดต่อไป - กรณีผู้ประกอบกิจการรับทราบและเพิกเฉย ต่อการปฏิบัติตามข้อกำหนดที่เกี่ยวข้อง อีกทั้ง ยังคงประกอบกิจการในพื้นที่โดยไม่ได้รับ อนุญาต อบต.จะดำเนินการตามขั้นตอนของ กฎหมายที่เกี่ยวข้องต่อไป</p>	<p>กอง สาธารณสุข</p>	<p>๑ ต.ค. ๒๕๖๕ ถึง ๓๐ ก.ย. ๒๕๖๖</p>	<p>ติดตามการ ปฏิบัติงานจากการ ประชุมปฏิบัติงาน ประจำเดือนและ รายงานให้ผู้บริหาร ทราบ</p>

แบบแสดงแนวทางการตอบสนองความเสี่ยง / แผนบริหารความเสี่ยง

โครงการ/ กระบวนการ/ ประเภทความเสี่ยง (๑)	ความเสี่ยง/ ปัจจัยเสี่ยง (๒)	ระบุตัวชี้วัด (๓)	แนวทาง ตอบสนองต่อ ความเสี่ยง (๔)	วิธีการจัดการความ เสี่ยง/ขั้นตอนการ ปฏิบัติงาน/แผนงาน/ กิจกรรม (๕)	ผู้รับผิดชอบ/ ผู้รับผิดชอบ หลัก /หน่วยงาน (๖)	ระยะเวลา ดำเนินการ (๗)	วิธีการติดตามและ รายงานความเสี่ยง (๘)
งานประจำ กิจกรรม การจัดทำ งบประมาณ ความเสี่ยง - ด้านการดำเนินงาน (O) -ด้านการปฏิบัติตาม กฎระเบียบ (L)	- มีการโอนและการ แก้ไขเปลี่ยนแปลง ค่าใช้จ่ายงบประมาณ รายจ่ายจำนวนหลาย รายการ	- จำนวนครั้ง ในการโอน งบประมาณ และการแก้ไข เปลี่ยนแปลง ค่าใช้จ่าย	ลดโอกาสความ เสี่ยงและ ยอมรับความ เสี่ยง	- ก่อนการตั้ง งบประมาณ ประชุม ชี้แจง/กำชับให้แต่ละ กองงานตั้งงบประมาณ ให้เพียงพอต่อการใช้จ่าย ตลอดทั้งปี - บันทึกแจ้งพร้อมแนบ เอกสารการตรวจสอบ การใช้จ่ายเงินโครงการ/ กิจกรรม จากระบบ E- Plan และระบบ E-laas เพื่อให้ทุกกองงานใช้ ประกอบการตั้ง งบประมาณในโครงการ/ กิจกรรม ของสำนัก/กอง งาน	งานนโยบาย และแผน/สำนัก ปลัด	๑ ต.ค. ๒๕๖๕ ถึง ๓๐ ก.ย. ๒๕๖๖	นำโครงการในปีที่ ผ่านมาเปรียบเทียบกับ โครงการในปีงบประมาณ ใหม่ เพื่อ เช็ดยอดการใช้จ่าย งบประมาณและสิ้นปี งบจัดทำรายงานการ โอนงบประมาณ/การ แก้ไขเปลี่ยนแปลง ค่าใช้จ่ายฯ รายงาน ต่อผู้บริหาร

แบบแสดงแนวทางการตอบสนองความเสี่ยง / แผนบริหารความเสี่ยง

โครงการ/ กระบวนการ/ ประเภทความเสี่ยง (๑)	ความเสี่ยง/ ปัจจัยเสี่ยง (๒)	ระดับตัวชี้วัด (๓)	แนวทาง ตอบสนองต่อ ความเสี่ยง (๔)	วิธีการจัดการความ เสี่ยง/ขั้นตอนการ ปฏิบัติงาน/แผนงาน/ กิจกรรม (๕)	ผู้รับผิดชอบ/ ผู้รับผิดชอบ หลัก /หน่วยงาน (๖)	ระยะเวลา ดำเนินการ (๗)	วิธีการติดตามและ รายงานความเสี่ยง (๘)
งานประจำ กิจกรรม การจัดทำบัญชี รายรับ-รายจ่าย ของ ศูนย์พัฒนาเด็กเล็ก สังกัดอบต.เกาะลอย บางหัก ความเสี่ยง ด้านการเงิน(F)	กองการศึกษาไม่มี เจ้าหน้าที่การเงินฯ ที่ ทำงานด้านการเงินและ บัญชีโดยตรง ทำให้ไม่ มีความเข้าใจเกี่ยวกับ ระบบบัญชี	บัญชีรายรับ - รายจ่าย ของ ศูนย์พัฒนาเด็ก เล็กในสังกัดมี ความถูกต้อง	ลดโอกาสความ เสี่ยงและ	- ส่งเจ้าหน้าที่การเงิน ของศูนย์พัฒนาเด็กเล็ก สังกัด เข้ารับการอบรม เกี่ยวกับ การจัดทำบัญชี รายรับ- รายจ่าย	กองการศึกษาฯ	๑ ต.ค. ๒๕๖๕ ถึง ๓๐ ก.ย. ๒๕๖๖	มีการรายงาน งบ ทดลองประจำเดือน รายรับ-รายจ่าย ประจำเดือน เสนอ ผู้บริหาร ผ่านกอง คลัง เป็นประจำทุก เดือน

แบบแสดงแนวทางการตอบสนองความเสี่ยง / แผนบริหารความเสี่ยง

โครงการ/ กระบวนการ/ ประเภทความเสี่ยง (๑)	ความเสี่ยง/ ปัจจัยเสี่ยง (๒)	ระบุตัวชี้วัด (๓)	แนวทาง ตอบสนองต่อ ความเสี่ยง (๔)	วิธีการจัดการความ เสี่ยง/ขั้นตอนการ ปฏิบัติงาน/แผนงาน/ กิจกรรม (๕)	ผู้รับผิดชอบ/ ผู้รับผิดชอบ หลัก /หน่วยงาน (๖)	ระยะเวลา ดำเนินการ (๗)	วิธีการติดตามและ รายงานความเสี่ยง (๘)
<p>งานประจำ กิจกรรม การเพิ่มองค์ความรู้ ศักยภาพและ ประสิทธิภาพให้กับ บุคลากรในองค์กรใน การปฏิบัติงานในการ ให้บริการประชาชน</p> <p>ความเสี่ยง - ด้านการดำเนินงาน (O) - ด้านการปฏิบัติตาม กฎระเบียบ (L)</p>	<p>- บุคลากรในหน่วยงาน ไม่ได้รับการพัฒนาอย่าง ทั่วถึง และต่อเนื่อง ขาดความรู้ ทักษะและ ความชำนาญในการ ปฏิบัติงาน</p> <p>- บุคลากรมีน้อย และมี พื้นฐาน ความรู้ ความ ชำนาญในการปฏิบัติงาน ที่แตกต่างกัน</p> <p>- ระเบียบ กฎหมายที่ เกี่ยวข้องกับการ ปฏิบัติงานมีการแก้ไข เปลี่ยนแปลงตลอดเวลา</p>	<p>- บุคลากรมี ความรู้ ความ เข้าใจ ระเบียบ กฎหมายที่ เกี่ยวข้องกับ การปฏิบัติงาน และมีทักษะ ความชำนาญ ในการ ปฏิบัติงาน ตรงตาม มาตรฐาน กำหนด ตำแหน่ง</p>	<p>ลดโอกาสความ เสี่ยงและลด ผลกระทบของ ความเสี่ยง</p>	<p>- มีการทบทวนและ จัดทำแผนพัฒนา บุคลากรให้สอดคล้อง กับนโยบายและ เป้าหมายของหน่วยงาน อย่างสม่ำเสมอ</p> <p>- งานการเจ้าหน้าที่จัด ฝึกอบรม/ส่งบุคลากร ของอบต.ฯ เข้ารับการ ฝึกอบรมเพื่อพัฒนา ศักยภาพการปฏิบัติงาน ให้แก่บุคลากรในทุก ระดับ</p> <p>- นำเทคโนโลยีมาใช้ในการ บริหารงานเพื่อลด ขั้นตอนการปฏิบัติงาน</p>	<p>งานการ เจ้าหน้าที่/ สำนักปลัด</p>	<p>๑ ต.ค. ๒๕๖๕ ถึง ๓๐ ก.ย. ๒๕๖๖</p>	<p>- ประเมินผลการ ปฏิบัติงานของ บุคลากร ปีละ ๒ รอบการประเมิน</p> <p>- ประเมินผลการ ปฏิบัติงานของ บุคลากรใน หน่วยงานภาย หลังจากที่ได้รับการ พัฒนาแล้ว และ บันทึกรายงานผล การดำเนินงานเสนอ ผู้บริหารทราบ</p>

ภาคผนวก



ประกาศองค์การบริหารส่วนตำบลเกาะลอยบางหัก
เรื่อง ประกาศนโยบายการบริหารความเสี่ยง ประจำปีงบประมาณ พ.ศ. ๒๕๖๖
ขององค์การบริหารส่วนตำบลเกาะลอยบางหัก

.....

ตามรัฐธรรมนูญแห่งราชอาณาจักรไทย พุทธศักราช ๒๕๖๐ มาตรา ๗๖ บัญญัติให้ดำเนินการพัฒนาระบบการบริหารราชการให้เป็นไปตามหลักการบริหารจัดการบ้านเมืองที่ดี ตามพระราชกฤษฎีกาว่าด้วยหลักเกณฑ์และวิธีการบริหารกิจการบ้านเมืองที่ดี พ.ศ. ๒๕๔๖ ประกอบกับพระราชบัญญัติวินัยการเงินการคลังของรัฐ พ.ศ. ๒๕๖๑ มาตรา ๗๙ ให้หน่วยงานของรัฐจัดให้มีการตรวจสอบภายใน การควบคุมภายในและการบริหารจัดการความเสี่ยง โดยให้ถือปฏิบัติตามมาตรฐานและหลักเกณฑ์กระทรวงการคลังกำหนด

ดังนั้น เพื่อให้การบริหารความเสี่ยงขององค์การบริหารส่วนตำบลเกาะลอยบางหักดำเนินการได้บรรลุเป้าหมายบทบัญญัติของกฎหมาย ถูกต้องและมีประสิทธิภาพอย่างเป็นรูปธรรม เห็นควรนำการบริหารจัดการความเสี่ยง มาใช้เป็นเครื่องมือและกรอบแนวทางในการบริหารทรัพยากรที่มีอยู่อย่างจำกัดให้เกิดประสิทธิภาพและประสิทธิผลในการดำเนินงาน เพื่อรักษาและสร้างภาพลักษณ์ที่ดีขององค์การบริหารส่วนตำบลเกาะลอยบางหัก จึงขอประกาศนโยบายการบริหารความเสี่ยงและการควบคุมภายในขององค์การบริหารส่วนตำบลเกาะลอยบางหัก ดังนี้

เพื่อให้การบริหารจัดการความเสี่ยงขององค์การบริหารส่วนตำบลเกาะลอยบางหักเป็นไปตามหลักเกณฑ์กระทรวงการคลังว่าด้วยมาตรฐานและหลักเกณฑ์ปฏิบัติการบริหารจัดการความเสี่ยงสำหรับหน่วยงานของรัฐ พ.ศ. ๒๕๖๒ และเพื่อให้เป็นไปตามเจตนารมณ์ในมาตรา ๗/๑ แห่งพระราชบัญญัติระเบียบบริหารราชการแผ่นดิน พ.ศ. ๒๕๓๔ แก้ไขเพิ่มเติม (ฉบับที่ ๘) พ.ศ. ๒๕๕๓ และพระราชกฤษฎีกาว่าด้วยหลักเกณฑ์และวิธีการบริหารกิจการบ้านเมืองที่ดี พ.ศ. ๒๕๔๖ อันแสดงความมุ่งมั่นต่อการบริหารราชการตามหลักธรรมาภิบาลและเพื่อให้การบริหารราชการเป็นไปอย่างมีประสิทธิภาพและประสิทธิผลและกรอบแนวทางในการบริหารทรัพยากรที่มีอยู่อย่างจำกัด ซึ่งจะทำให้ประชาชนเกิดความมั่นใจและไว้วางใจในการบริหารงานภาครัฐ องค์การบริหารส่วนตำบลเกาะลอยบางหัก จึงขอประกาศนโยบายการบริหารจัดการความเสี่ยงขององค์การบริหารส่วนตำบลเกาะลอยบางหัก เพื่อให้บุคลากรทุกคนพึงยึดถือเป็นแนวทางปฏิบัติควบคู่กับ กฎ ระเบียบ หนังสือสั่งการ ตลอดจนจนถึงข้อบังคับอื่นๆ อย่างทั่วถึง ดังนี้

๑. มุ่งเน้นการบริหารความเสี่ยงขององค์การบริหารส่วนตำบลเกาะลอยบางหักอยู่ในระดับที่ยอมรับได้ ไม่กระทบต่อเป้าหมายและวัตถุประสงค์ขององค์การบริหารส่วนตำบลเกาะลอยบางหัก ในภาพรวม ๔ ด้าน โดยจัดลำดับความสำคัญ ดังต่อไปนี้

๑.๑ ความเสี่ยงด้านการปฏิบัติตามกฎหมาย/กฎระเบียบ (Compliance Risk : C) เป็นความเสี่ยงอันเนื่องมาจากความไม่ชัดเจน ความไม่ทันสมัยหรือความไม่ครอบคลุมของกฎหมาย ระเบียบ ข้อบังคับต่าง ๆ ทำให้ต้องใช้ดุลพินิจหรือการตีความ รวมทั้งการทำนิติกรรมสัญญาและการร่างสัญญาไม่ครอบคลุมการดำเนินงาน จนส่งผลต่อการปฏิบัติตามกฎหมาย กฎ ระเบียบ ข้อบังคับต่าง ๆ ไม่ถูกต้อง หรือการไม่ปฏิบัติตามกฎหมาย ระเบียบ ข้อบังคับ ประกาศ คำสั่ง หลักเกณฑ์ และแนวทางปฏิบัติต่าง ๆ

๑.๒ ความเสี่ยงด้านกลยุทธ์ (Strategic Risk : S) เป็นความเสี่ยง/ปัญหาที่จะส่งผลกระทบต่อความสำเร็จตามเป้าหมายและพันธกิจโดยรวมตามแผนยุทธศาสตร์และนโยบายนายกองค้การบริหารส่วนตำบลเกาะลอยบางหัก หรือเป็นการกำหนดกลยุทธ์หรือปัจจัยที่จะส่งผลทำให้หน่วยงานในสังกัดไม่สามารถบรรลุวัตถุประสงค์และเป้าหมาย ตามแผนยุทธศาสตร์และนโยบายนายกองค้การบริหารส่วนตำบลเกาะลอยบางหักได้

๑.๓ ความเสี่ยงด้านการดำเนินงาน (Operational Risk : O) เป็นความเสี่ยง/ปัญหาอันเนื่องมาจากระบบงานภายใน กระบวนการปฏิบัติงาน เทคโนโลยีที่ใช้บุคลากร ความเพียงพอของข้อมูลและส่งผลกระทบต่อผลการปฏิบัติงาน/การดำเนินโครงการของหน่วยงานในสังกัดองค์การบริหารส่วนตำบลเกาะลอยบางหักเป็นไปอย่างไม่มีประสิทธิภาพและ/หรือประสิทธิผล

๑.๔ ความเสี่ยงด้านการเงิน (Financial Risk : F) เป็นความเสี่ยงอันเนื่องมาจากกระบวนการบริหารงบประมาณและการเงิน จนส่งผลกระทบต่อการบริหารงบประมาณและการเงินขององค์การบริหารส่วนตำบลเกาะลอยบางหัก

๒. ให้หน่วยงานในสังกัดองค์การบริหารส่วนตำบลเกาะลอยบางหัก ดำเนินการบริหารความเสี่ยงทุกหน่วยงาน โดยส่งเสริมให้พนักงานส่วนตำบล พนักงานจ้าง ผู้บริหารท้องถิ่น และสมาชิกสภาท้องถิ่นขององค์การบริหารส่วนตำบลเกาะลอยบางหักทุกคน มีส่วนร่วมในกระบวนการบริหารความเสี่ยงภายใต้การกำกับดูแลของคณะทำงานการบริหารความเสี่ยงขององค์การบริหารส่วนตำบลเกาะลอยบางหัก

๓. ให้หัวหน้าส่วนราชการของหน่วยงานในสังกัดองค์การบริหารส่วนตำบลเกาะลอยบางหัก และผู้บังคับบัญชาตามสายการบังคับบัญชามีหน้าที่ตรวจสอบ ติดตาม และประเมินความเสี่ยงที่เกิดหรืออาจเกิดขึ้นตามสภาพแวดล้อมภายในและภายนอกของหน่วยงานที่เปลี่ยนแปลงตลอดเวลาอย่างต่อเนื่อง


๔. ส่งเสริมและสร้างความตระหนักรู้ด้านความเสี่ยง สามารถประยุกต์ใช้หลักการบริหารความเสี่ยง เพื่อปลูกฝังเป็นวัฒนธรรมการบริหารความเสี่ยงให้แก่พนักงานส่วนตำบล พนักงานจ้าง ผู้บริหารท้องถิ่น และสมาชิกสภาท้องถิ่นขององค์การบริหารส่วนตำบลเกาะลอยบางหักทุกคน ให้ปฏิบัติงานอย่างมีประสิทธิภาพและประสิทธิผลที่จะนำไปสู่การบรรลุเป้าหมายและการเป็นองค์กรแห่งนวัตกรรมขององค์การบริหารส่วนตำบลเกาะลอยบางหัก

๕. หน่วยตรวจสอบภายในเป็นผู้สอบทานหรือประเมินผลการบริหารจัดการความเสี่ยงขององค์การบริหารส่วนตำบลเกาะลอยบางหักอย่างเป็นอิสระ เพื่อให้มั่นใจว่าหน่วยรับตรวจในสังกัดองค์การบริหารส่วนตำบลเกาะลอยบางหัก มีมาตรการควบคุมการบริหารจัดการความเสี่ยงที่มีประสิทธิภาพประสิทธิผล มีกระบวนการบริหารความเสี่ยงอยู่ในระดับที่ยอมรับได้

๖. มีการรายงานสรุปผลความสำเร็จการดำเนินการในการบริหารจัดการความเสี่ยงเสนอผู้บริหารท้องถิ่นทราบ เพื่อรายงานหน่วยงานที่เกี่ยวข้องตามระเบียบและหนังสือสั่งการต่อไป

จึงประกาศมาเพื่อทราบโดยทั่วกัน

ประกาศ ณ วันที่ ๓๐ มกราคม พ.ศ. ๒๕๖๖



(นางสาวนรินทร์ แก้วตา)

นายกองค้การบริหารส่วนตำบลเกาะลอยบางหัก



คำสั่งองค์การบริหารส่วนตำบลเกาะลอยบางหัก

ที่ ๓๗ / ๒๕๖๖

เรื่อง แต่งตั้งคณะกรรมการบริหารจัดการความเสี่ยง

ขององค์การบริหารส่วนตำบลเกาะลอยบางหัก ประจำปีงบประมาณ พ.ศ. ๒๕๖๖

อาศัยอำนาจตามพระราชบัญญัติวินัยการเงินการคลังของรัฐ พ.ศ. ๒๕๖๑ มาตรา ๗๙ บัญญัติให้หน่วยงานของรัฐจัดให้มีการตรวจสอบภายใน การควบคุมภายใน และการบริหารจัดการความเสี่ยง โดยให้ถือปฏิบัติตามหลักเกณฑ์กระทรวงการคลังว่าด้วยมาตรฐานและหลักเกณฑ์ปฏิบัติการบริหารจัดการความเสี่ยงสำหรับหน่วยงานของรัฐ พ.ศ. ๒๕๖๒ ดังนั้น เพื่อให้องค์การบริหารส่วนตำบลเกาะลอยบางหักสามารถบริหารจัดการความเสี่ยงได้อย่างมีประสิทธิภาพ สอดคล้องกับหลักเกณฑ์กระทรวงการคลังว่าด้วยมาตรฐานและหลักเกณฑ์ปฏิบัติการบริหารจัดการความเสี่ยงสำหรับหน่วยงานของรัฐ พ.ศ. ๒๕๖๒ จึงแต่งตั้งคณะกรรมการบริหารจัดการความเสี่ยงขององค์การบริหารส่วนตำบลเกาะลอยบางหัก ประกอบด้วย

- | | |
|--|------------------|
| ๑. ปลัดองค์การบริหารส่วนตำบลเกาะลอยบางหัก | ประธานคณะกรรมการ |
| ๒. รองปลัดองค์การบริหารส่วนตำบลเกาะลอยบางหัก | คณะกรรมการ |
| ๓. หัวหน้าสำนักปลัด | คณะกรรมการ |
| ๔. ผู้อำนวยการกองช่าง | คณะกรรมการ |
| ๕. ผู้อำนวยการกองคลัง | คณะกรรมการ |
| ๖. ผู้อำนวยการกองการศึกษา ศาสนาและวัฒนธรรม | คณะกรรมการ |
| ๗. ผู้อำนวยการกองสาธารณสุขและสิ่งแวดล้อม | คณะกรรมการ |
| ๘. นักพัฒนาชุมชน | คณะกรรมการ |
| ๙. นักวิเคราะห์นโยบายและแผน | คณะกรรมการ |
| ๑๐. เจ้าพนักงานการเงินและบัญชี | คณะกรรมการ |
| ๑๑. ผู้ช่วยนักวิเคราะห์นโยบายและแผน | เลขานุการฯ |

ให้ผู้ที่ได้รับแต่งตั้งมีหน้าที่ความรับผิดชอบตามหลักเกณฑ์ปฏิบัติการบริหารจัดการความเสี่ยงสำหรับหน่วยงานของรัฐ ข้อ ๕ ดังนี้

- (๑) จัดทำแผนการบริหารจัดการความเสี่ยง
- (๒) ติดตามประเมินผลการบริหารจัดการความเสี่ยง
- (๓) จัดทำรายงานผลตามแผนการบริหารจัดการความเสี่ยง
- (๔) พิจารณาทบทวนแผนการบริหารจัดการความเสี่ยง
- (๕) ปฏิบัติหน้าที่อื่นที่เกี่ยวข้องในการบริหารจัดการความเสี่ยงตามที่ได้รับมอบหมาย

ทั้งนี้ ตั้งแต่บัดนี้เป็นต้นไป

สั่ง ณ วันที่ ๓๐ มกราคม พ.ศ. ๒๕๖๖

(นางสาวนวรรตน์ แก้วตา)

นายกองค์การบริหารส่วนตำบลเกาะลอยบางหัก