



**แผนเฉพาะกิจป้องกัน  
และแก้ไขปัญหากภัยแล้ง  
ประจำปี พ.ศ. 2566**

**องค์การบริหารส่วนตำบลเกาะลอยบางหัก  
ตำบลเกาะลอย อำเภอพานทอง  
จังหวัดชลบุรี**

**งานป้องกันและบรรเทาสาธารณภัย สำนักปลัด  
องค์การบริหารส่วนตำบลเกาะลอยบางหัก**

# สารบัญ

	หน้า
สถานการณ์	๑
ภารกิจ	๑
จุดสำคัญที่อาจเกิดปัญหาภัยแล้ว	๑
มูลเหตุที่ทำให้เกิดภัยแล้ง	๑
อัตรากำลัง	๑
การปฏิบัติ	๑
หน่วยปฏิบัติการ	
ภาคผนวก	
ผนวก ๑ แผนที่ขององค์การบริหารส่วนตำบล	๖
ผนวก ๒ จุดสำคัญที่อาจประสบปัญหาภัยแล้ง	๗
ผนวก ๓ กองอำนาจการ	๘
ผนวก ๔ หน่วยปฏิบัติการช่วยเหลือและบรรเทาทุกข์	๙
ผนวก ๕ หน่วยปฏิบัติการช่วยเหลือสงเคราะห์และฟื้นฟูบูรณะ	๑๐
ผนวก ๖ หน่วยรับบริจาคสิ่งของและเงินบริจาค	๑๑
ผนวก ๗ หน่วยติดตามผล	๑๒
ผนวก ๘ หน่วยสมทบข้างเคียงและการติดต่อสื่อสาร	๑๓
ผนวก ๙ ผังแสดงสายการบังคับบัญชา	๑๔
ผนวก ๑๐ บัญชีแสดงยานพาหนะ	๑๕
ผนวก ๑๑ จุดแจกจ่ายน้ำ	๑๖
ผนวก ๑๒ ขั้นตอนและวิธีการแจ้งเตือนภัย	๑๗

# แผนเฉพาะกิจป้องกันและแก้ไขปัญหากล้วยน้ำค้าง

## องค์การบริหารส่วนตำบลเกาะลอยบางหัก อำเภอพานทอง จังหวัดชลบุรี

.....

### ๑. สถานการณ์

ด้วย ลักษณะอากาศในช่วงเดือนมีนาคม – พฤษภาคม ๒๕๖๖ ประเทศไทยจะได้รับอิทธิพลจากลมมรสุมตะวันออกเฉียงเหนือ และมีความกดอากาศสูง หรือมวลอากาศเย็นจากประเทศจีนพัดปกคลุมพื้นที่ของประเทศไทยตอนบน ส่งผลให้เดือนมีนาคมจะมีอุณหภูมิสูงขึ้น ทำให้อากาศร้อนอบอ้าวและร้อนจัดในบางพื้นที่ อาจเป็นเหตุให้หลายพื้นที่ของประเทศต้องประสบปัญหาภัยแล้ง และการขาดแคลนน้ำเพื่อการอุปโภค-บริโภค รวมทั้งน้ำเพื่อการเกษตรโดยเฉพาะพื้นที่นอกเขตชลประทาน จากการคาดการณ์ลักษณะอากาศของ กรมอุตุนิยมวิทยาดังกล่าว อาจส่งผลกระทบต่อประชาชนใน ตำบลเกาะลอยและตำบลบางหัก ได้รับผลกระทบจากภาวะภัยแล้ง ขาดแคลนน้ำอุปโภค- บริโภค รวมทั้งน้ำเพื่อการเกษตรได้ องค์การบริหารส่วนตำบลเกาะลอยบางหัก จึงได้จัดทำแผนเฉพาะกิจป้องกันและแก้ไขปัญหากล้วยน้ำค้างขึ้น เพื่อเป็นการเตรียมความพร้อมในการป้องกันและบรรเทาความเดือดร้อนของประชาชนจากปัญหากล้วยน้ำค้างที่อาจเกิดขึ้น ให้เป็นไปอย่างมีประสิทธิภาพ รวดเร็ว กรณีเกิดภัยแล้งในพื้นที่ก็สามารถที่จะดำเนินการให้ความช่วยเหลือบรรเทาผลกระทบที่อาจเกิดขึ้นได้อย่างรวดเร็ว

### ๒. ภารกิจ

- เพื่อบรรเทาความเดือดร้อนของราษฎรที่ได้รับผลกระทบจากปัญหากล้วยน้ำค้าง
- ลดความเสียหายจากปัญหากล้วยน้ำค้างที่จะเกิดขึ้นกับประชาชนให้น้อยที่สุด
- ให้ความช่วยเหลือประชาชนที่ประสบปัญหากล้วยน้ำค้างให้เร็วและเกิดประสิทธิภาพสูงสุด
- เพื่อให้ประชาชนมีน้ำสะอาดใช้อุปโภค บริโภคอย่างเพียงพอแก่ความต้องการ
- เพื่อจัดเตรียมกำลังคน วัสดุอุปกรณ์ เครื่องมือเครื่องใช้ไว้ให้พร้อมที่จะนำไปช่วยเหลือประชาชน

### ๓. จุดสำคัญที่อาจเกิดปัญหากล้วยน้ำค้าง

- ชุมชน ร้านค้า และอาคารบ้านเรือนที่อยู่ห่างหรือไม่มีแหล่งน้ำตามธรรมชาติ
- สถานที่ราชการ โรงเรียน วัด สำนักสงฆ์
- พื้นที่การเกษตรที่อยู่นอกเขตชลประทานหรืออยู่ห่างแหล่งน้ำ

### ๔. มูลเหตุที่ทำให้เกิดภัยแล้ง

- สภาพตามธรรมชาติที่มีการเปลี่ยนแปลงของฤดูกาล
- แหล่งน้ำธรรมชาติไม่สามารถกักเก็บน้ำได้อย่างเต็มที่
- แหล่งน้ำขาดการบำรุงรักษา ไม่มีการขุดลอก
- ไม่มีการสำรองน้ำไว้ในฤดูแล้ง

## ๕. อัตรากำลัง

### กำลังเจ้าหน้าที่ตลอดจนเครื่องมือเครื่องใช้

- |                                  |          |
|----------------------------------|----------|
| ๕.๑ กองอำนวยการ                  | (ผนวก ๓) |
| ๕.๒ หน่วยสื่อสารและประชาสัมพันธ์ | (ผนวก ๔) |
| ๕.๓ หน่วยสงเคราะห์และบรรเทาทุกข์ | (ผนวก ๕) |

### กำลังสมทบและเครื่องมือเครื่องใช้

- หน่วยสมทบข้างเคียง และการติดต่อสื่อสาร (ผนวก ๖)
- อาสาสมัครป้องกันฝ่ายพลเรือน

## ๖. การปฏิบัติ

- หัวหน้าผู้รับชอบแต่ละหน่วย จัดหาเครื่องมือเครื่องใช้ในการป้องกันภัยแล้ง ประชุมให้ความรู้ความเข้าใจกับเจ้าหน้าที่ในหน่วย
- ขณะเกิดภัยแล้งเจ้าหน้าที่หน่วยต่างๆ ต้องรีบปฏิบัติหน้าที่ที่กำหนดไว้อย่างรวดเร็ว
- เมื่อบรรเทาภัยแล้ง ณ จุดใดเสร็จสิ้นแล้ว ให้เจ้าหน้าที่ของหน่วยนั้น ให้ความช่วยเหลือหน่วยอื่นที่ยังปฏิบัติหน้าที่ไม่แล้วเสร็จ

## หน่วยปฏิบัติการ แต่ละหน่วยมีหน้าที่ดังนี้

### ๑. กองอำนวยการ

กองอำนวยการในเวลาปกติตั้งอยู่ที่ทำการองค์การบริหารส่วนตำบลเกาะลอยบางหัก เวลาเกิดภัยแล้งอาจเคลื่อนย้ายไปตั้ง ณ สถานที่ หรือในบริเวณที่เกิดภัยแล้ง เพื่ออำนวยความสะดวกในการแก้ไขปัญหาภัยแล้ง กองอำนวยการ มีหน้าที่ดังนี้

### ยามปกติ

๑. ควบคุมสั่งการและดำเนินการให้เป็นไปตามแผนนี้โดยเคร่งครัด
๒. ออกคำสั่งแต่งตั้งและเปลี่ยนแปลงเจ้าหน้าที่ที่เกี่ยวกับการแก้ไขปัญหาภัยแล้ง ให้เป็นปัจจุบันตามความเป็นจริง
๓. จัดทำบัญชีเจ้าหน้าที่สมทบ ที่จะเรียกมาเป็นผู้ช่วยเหลือในการบรรเทาภัยแล้ง
๔. จัดหาเครื่องมือเครื่องใช้ รถยนต์บรรทุกน้ำ เครื่องสูบน้ำ ในการป้องกันและบรรเทาปัญหาภัยแล้งตรวจสอบให้ใช้งานได้อยู่เสมอ
๕. กำหนดวิธีการติดต่อขอรับความช่วยเหลือ
๖. สสำรวจตรวจสอบแหล่งน้ำ รวมทั้งภาชนะกักเก็บน้ำให้อยู่ในสภาพใช้งานได้
๗. ขุดลอกคู คลอง แหล่งน้ำสาธารณะ ให้สามารถกักเก็บน้ำได้มากขึ้น
๘. บังคับบัญชาเจ้าหน้าที่หน่วยต่างๆ ให้ปฏิบัติตามแผน
๙. ติดต่อประสานงานกับหน่วยงานที่มีเครื่องมือเครื่องใช้ในการป้องกันภัยแล้ง เพื่อขอรับความช่วยเหลือ
๑๐. ปฏิบัติหน้าที่อื่นที่จำเป็นแก่การป้องกันและบรรเทาสาธารณภัย

### ขณะเกิดภัยแล้ง

๑. อำนวยการควบคุมแก้ไขปัญหาภัยแล้งตามหน้าที่
๒. กำหนดมาตรการและพิจารณาหาวิธีระงับปัญหาภัยแล้ง
๓. แนะนำ ช่วยเหลือ วินิจฉัยและแก้ไขปัญหาแก่เจ้าหน้าที่หน่วยต่างๆ
๔. ขอความช่วยเหลือจากหน่วยงานข้างเคียง
๕. ประสานงานและแก้ไขปัญหาอุปสรรคต่างๆที่เกิดขึ้น

### ๒. หน่วยสื่อสารและประชาสัมพันธ์

หน่วยสื่อสารและประชาสัมพันธ์ ตั้งอยู่ที่ทำการองค์การบริหารส่วนตำบลเกาะลอยบางหัก มีหน้าที่รับผิดชอบดังนี้

### ยามปกติ

๑. จัดเตรียมเครื่องมือสื่อสารและกำหนดวิธีติดต่อกับหน่วยต่างๆ ให้พร้อม
๒. จัดหาเครื่องมือเครื่องใช้ในการประชาสัมพันธ์
๓. ประชาสัมพันธ์ รณรงค์และส่งเสริมให้ประชาชนมีส่วนร่วมในการจัดหาภาชนะเก็บน้ำให้มีความสำคัญ ในการดูแลรักษาแหล่งน้ำสาธารณะ ทำความเข้าใจและนำไปให้เกษตรกรปลูกพืชที่ใช้น้ำน้อย หรือ หลีกเลี่ยงการเลี้ยงสัตว์น้ำในฤดูแล้ง หรือเลี้ยงสัตว์อื่นทดแทนในช่วงฤดูแล้ง
๔. ฝึกอบรมเจ้าหน้าที่ในหน่วยให้รู้จักเครื่องมือเครื่องใช้ในการสื่อสาร
๕. รักษาซ่อมแซมเครื่องมือเครื่องใช้ในการสื่อสาร การประชาสัมพันธ์ให้อยู่ในสภาพใช้งานได้

### ขณะเกิดภัยแล้ง

๑. ประกาศให้ผู้ประสบภัยแล้งมาขอรับความช่วยเหลือตามจุดที่กำหนดไว้
๒. ประกาศหรือประชาสัมพันธ์ให้ราษฎรได้ทราบถึงภัยที่จะได้รับและความเสียหายที่เกิดขึ้น
๓. ติดต่อบริษัทหรือหน่วยงานต่างๆ เพื่อให้การช่วยเหลือหรือการแก้ไขภัยแล้งเสร็จสิ้นไปโดยเร็ว
๓. หน่วยสงเคราะห์และบรรเทาทุกข์

หน่วยสงเคราะห์และบรรเทาทุกข์ตั้งอยู่ ณ ที่ทำการองค์การบริหารส่วนตำบลเกาะลอยบางหัก มีหน้าที่รับผิดชอบดังนี้

### ยามปกติ

๑. สำรวจสถานที่สำหรับการสงเคราะห์และบรรเทาทุกข์ของแต่ละหมู่บ้านว่าจะใช้สถานที่ใด เป็นจุดแจกจ่ายน้ำ
๒. กำหนดวิธีจัดหาน้ำ ภาชนะเก็บน้ำ ฯลฯ ว่าจะจัดหาโดยวิธีใดจากที่ใด
๓. กำหนดวิธีการสงเคราะห์และบรรเทาทุกข์ ตามระเบียบของทางราชการ
๔. สำรวจแหล่งน้ำ ภาชนะเก็บน้ำให้อยู่ในสภาพใช้งานได้ และจัดทำบัญชีไว้เพื่อใช้ประโยชน์
๕. ดำเนินการขุด ลอก คู คลอง เพื่อให้สามารถกักเก็บน้ำได้มากขึ้น

### ขณะเกิดภัยแล้ง

๑. เจ้าหน้าที่ต้องรีบออกไปยังจุดที่ประสบปัญหาภัยแล้ง และเข้าประจำตามที่กำหนด
๒. จัดเตรียมน้ำ ภาชนะ ที่จะให้การช่วยเหลือไว้ให้พร้อม
๓. ช่วยเหลือและประสานกับหน่วยอื่น เพื่อให้การช่วยเหลือลุล่วงไปโดยเร็ว
๔. หน่วยสมทบ

หน่วยสมทรมีหน้าที่ช่วยเหลือ และร่วมปฏิบัติงาน ณ จุดที่ประสบปัญหาภัยแล้ง โดยเป็นผู้ช่วยเหลือเจ้าหน้าที่หน่วยต่างๆ ตามที่ผู้อำนวยการกองอำนาจการมอบหมาย หรือร้องขอ

#### ๕. การประสานงาน

ผู้อำนวยการกองอำนาจการ เป็นผู้ประสานงาน ติดต่อกับหน่วยราชการและภาคเอกชน ตลอดจนหน่วยสมทบอื่น ๆ เพื่อให้การปฏิบัติงานและการแก้ไขปัญหาภัยแล้งเป็นไปด้วยความเรียบร้อย

#### ๖. การปกครองบังคับบัญชา

ผู้อำนวยการกองอำนาจการเฉพาะกิจฯ เป็นผู้บังคับบัญชาสูงสุดในการแก้ไขปัญหาภัยแล้ง มีหัวหน้าหน่วย เป็นผู้บังคับบัญชาเจ้าหน้าที่ในหน่วยของตน

#### ๗. งบประมาณ

- กองอำนาจการมีงบประมาณเพื่อการนี้ โดยตามหลักเกณฑ์ว่าด้วย การตั้งงบประมาณเพื่อการช่วยเหลือประชาชนตามอำนาจหน้าที่ขององค์การบริหารส่วนตำบลเกาะลอย

ขอรับการสนับสนุนงบประมาณจากหน่วยงานที่เกี่ยวข้อง อาทิ

- กรมป้องกันและบรรเทาสาธารณภัย กระทรวงมหาดไทยตามหลักเกณฑ์และวิธีการดำเนินการเกี่ยวกับการให้ความช่วยเหลือผู้ประสบภัยพิบัติกรณีฉุกเฉิน ตามระเบียบกระทรวงการคลังว่าด้วยเงินอุดหนุนราชการ เพื่อช่วยเหลือผู้ประสบภัยพิบัติฉุกเฉิน พ.ศ.๒๕๕๖

- องค์การบริหารส่วนตำบลเกาะลอยบางหัก อำเภอพานทอง จังหวัดชลบุรี

ขอรับการสนับสนุนงบประมาณหน่วยงานภาคเอกชน องค์กรที่เกี่ยวข้องกับกิจกรรม สาธารณกุศล ต่าง ๆ

- ผู้อำนวยการ เป็นผู้ควบคุมการใช้จ่ายของหน่วยปฏิบัติการอื่น และหน่วยปฏิบัติการอื่นมีหน้าที่ในการจ่าย หรือยืมเงินอุดหนุนของทางราชการได้ตามระเบียบ

#### ๘. การติดต่อสื่อสาร

- โทรศัพท์

- โทรสาร

- ฟลน้าสาร

#### ๙. การรายงาน

- หน่วยปฏิบัติการทุกหน่วย ต้องรายงานผลการปฏิบัติงานต่อกองอำนาจการพร้อมทั้งข้อเสนอแนะในการช่วยเหลือผู้ประสบภัย

- หัวหน้าหน่วยทำความเข้าใจเกี่ยวกับความเสียหาย และรายงานผลการปฏิบัติงานของเจ้าหน้าที่ต่อกองอำนาจการ

- กองอำนาจการพิจารณาความเสียหาย และผลการปฏิบัติงานของเจ้าหน้าที่ต่อผู้ว่าราชการจังหวัด

- ผู้ว่าราชการจังหวัด รายงานความเสียหายและผลการปฏิบัติงานของเจ้าหน้าที่ต่อกระทรวงมหาดไทย

๑๐. การปฏิบัติตามแผน

ให้ทุกหน่วยถือปฏิบัติตั้งแต่บัดนี้เป็นต้นไป

(ลงชื่อ)



(นางสาวนรรัตน์ แก้วตา)

ผู้อำนวยการศูนย์ช่วยเหลือผู้ประสบภัยแล้ง  
องค์การบริหารส่วนตำบลเกาะลอยบางหัก



ผนวก ๒

จุดสำคัญที่อาจประสบปัญหาภัยแล้ง

.....

๑. ชุมชนหนาแน่นภายในหมู่บ้าน
๒. สถานที่ราชการ เช่น โรงเรียน วัด รพ.สต. ฯลฯ
๓. บ่อเลี้ยงปลา กุ้ง ฟาร์มปศุสัตว์ หรือโรงเรือนเลี้ยงสัตว์
๔. สถานประกอบการ, โรงงาน

(ลงชื่อ)



(นางสาวนวรรตน์ แก้วตา)

ผู้อำนวยการศูนย์ช่วยเหลือผู้ประสบภัยแล้ง  
องค์การบริหารส่วนตำบลเกาะลอยบางหัก

**ผนวก ๓**

**กองอำนวยการ**

.....  
**กองอำนวยการป้องกันและแก้ไขปัญหาภัยแล้ง** ตั้งอยู่ที่ทำการองค์การบริหารส่วนตำบลเกาะลอย  
บางหัก มีอัตรากำลังเจ้าหน้าที่ ดังนี้

- |  |                              |                          |
|--|------------------------------|--------------------------|
| ๑. นางสาวนวิรัตน์ แก้วตา                       | นายกองค์การบริหารส่วนตำบล    | ผู้อำนวยการศูนย์ฯ        |
| ๒. นายสุภาพ เกียรติเสถียรภาพ                   | รองนายกองค์การบริหารส่วนตำบล | รองผู้อำนวยการศูนย์      |
| ๓. นายเรวัต ทองโต                              | รองนายกองค์การบริหารส่วนตำบล | รองผู้อำนวยการศูนย์      |
| ๔. นางสาวจกมล ประสมสุข                         | ปลัดองค์การบริหารส่วนตำบล    | หัวหน้าศูนย์             |
| ๕. นายณรชกฤษ เบื้องเมธา                        | ผู้อำนวยการกองช่าง           | กรรมการ                  |
| ๖. ผู้ใหญ่บ้านตำบลเกาะลอย และตำบลบางหัก        |                              | กรรมการ                  |
| ๗. สมาชิกสภาองค์การบริหารส่วนตำบลเกาะลอยบางหัก |                              | กรรมการ                  |
| ๑.๘ นางมลฤดี กานนท์                            | รองปลัดองค์การบริหารส่วนตำบล | กรรมการ/เลขานุการ        |
| ๑.๙ นางวัลลีย์ แก้วตา                          | หัวหน้าสำนักงานปลัด          | กรรมการ/ผู้ช่วยเลขานุการ |

**มีหน้าที่**

- ๑) เป็นศูนย์กลางในการติดต่อข่าวสารและสถานการณ์อากาศหนาว รวมทั้งการประสานงานส่วนราชการต่างๆ ที่เกี่ยวข้องอย่างใกล้ชิด
- ๒) รับรายงานเหตุการณ์ต่างๆ ที่เกี่ยวข้อง โดยใช้ขยายการสื่อสารที่สะดวก และรวดเร็วที่สุด เพื่อเสนอนายกองค์การบริหารส่วนตำบลเกาะลอยบางหัก และรายงานอำเภอพานทองทราบ เป็นระยะๆ จนกว่าสถานการณ์จะเริ่มคลี่คลายสู่ภาวะปกติ
- ๓) เป็นศูนย์รับบริจาคการช่วยเหลือผู้ประสบภัยแล้งในเขตพื้นที่องค์การบริหารส่วนตำบลเกาะลอยบางหัก
- ๔) พิจารณาแก้ไขปัญหาเฉพาะหน้าและกำหนดแนวทางในการแก้ไขปัญหาภัยแล้งภายหลังภัยแล้งไว้ล่วงหน้าโดยประสานงานกับส่วนราชการต่าง ๆ ที่เกี่ยวข้อง

การติดต่อสื่อสาร ศูนย์เฉพาะกิจแก้ไขปัญหาภัยแล้งองค์การบริหารส่วนตำบลเกาะลอยบางหัก  
โทร ๐๓๘-๑๕๗๖๒๙ หรือ หัวหน้าฝ่ายอำนวยการ ๐๙๗-๙๗๙๗๘๓๕

(ลงชื่อ)



(นางสาวนวิรัตน์ แก้วตา)

ผู้อำนวยการศูนย์ช่วยเหลือผู้ประสบภัยแล้ง  
องค์การบริหารส่วนตำบลเกาะลอยบางหัก

**ผนวก ๔**

**หน่วยปฏิบัติการช่วยเหลือและบรรเทาทุกข์**

.....

หน่วยปฏิบัติการช่วยเหลือและบรรเทาทุกข์ ตั้งอยู่ที่ทำการองค์การบริหารส่วนตำบลเกาะลอย  
บางหัก มีอัตรากำลังเจ้าหน้าที่ ดังนี้

**ฝ่ายปฏิบัติการช่วยเหลือและบรรเทาทุกข์ ประกอบด้วย**

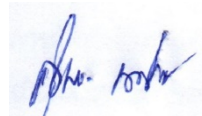
- |   |              |
|---|--------------|
| ๑. นายสุภาพ เกียรติเสถียรภาพ รองนายกองค์การบริหารส่วนตำบล | หัวหน้าหน่วย |
| ๒. นางสาวจงกมล ประสมสุข ปลัดองค์การบริหารส่วนตำบล         | กรรมการ      |
| ๓. นางมลฤดี กานนธ์ รองปลัดองค์การบริหารส่วนตำบล           | กรรมการ      |
| ๔. ผู้ใหญ่บ้านตำบลเกาะลอย และตำบลบางหัก                   | กรรมการ      |
| ๕. สมาชิกสภาองค์การบริหารส่วนตำบล                         | กรรมการ      |
| ๖. นางวัลลีย์ แก้วตา หัวหน้าสำนักปลัด                     | กรรมการ      |
| ๗. นายณรชกฤษ เป็รื่องเมธา ผู้อำนวยการช่าง                 | กรรมการ      |
| ๘. พนักงานส่วนตำบล ลูกจ้างประจำและพนักงานจ้างทุกคน        | เจ้าหน้าที่  |

**มีหน้าที่**

จัดชุดปฏิบัติการเคลื่อนที่ เพื่อแจกจ่ายน้ำสำหรับอุปโภคบริโภค เพื่อช่วยเหลือผู้ประสบภัยแล้ง

การติดต่อสื่อสาร ศูนย์เฉพาะกิจแก้ไขปัญหาภัยแล้งองค์การบริหารส่วนตำบลเกาะลอยบางหัก  
โทร ๐๓๘-๑๕๗๖๒๙ หรือ หัวหน้าฝ่ายอำนวยการ ๐๙๗-๙๗๙๗๘๓๕

(ลงชื่อ)



(นายสุภาพ เกียรติเสถียรภาพ)

หัวหน้าหน่วย

**ผนวก ๕**

**หน่วยปฏิบัติการช่วยเหลือสงเคราะห์และฟื้นฟูบูรณะ**

.....

หน่วยปฏิบัติการช่วยเหลือสงเคราะห์และฟื้นฟูบูรณะ ตั้งอยู่ที่ทำการองค์การบริหารส่วนตำบล เกาะลอยบางหัก และอาจเคลื่อนย้ายไปตั้งอยู่ ณ จุดใดจุดหนึ่งตามความจำเป็นและเหมาะสม มีอัตรากำลังเจ้าหน้าที่ ดังนี้

- |   |                              |              |
|---|------------------------------|--------------|
| ๑. นายเรวัต ทองโต                       | รองนายกองค์การบริหารส่วนตำบล | หัวหน้าหน่วย |
| ๒. นางมลฤดี กานนท์                      | รองปลัดองค์การบริหารส่วนตำบล | กรรมการ      |
| ๓. ผู้ใหญ่บ้านตำบลเกาะลอย และตำบลบางหัก |                              | กรรมการ      |
| ๔. สมาชิกสภาองค์การบริหารส่วนตำบล       |                              | กรรมการ      |
| ๕. นางวัลลีย์ แก้วตา                    | หัวหน้าสำนักปลัด             | กรรมการ      |
| ๖. พนักงานส่วนตำบลและพนักงานจ้างทุกคน   |                              | เจ้าหน้าที่  |

**มีหน้าที่**

ฟื้นฟูบูรณะ ซ่อมแซมสิ่งสาธารณประโยชน์ ช่วยเหลือเกษตรกรและสัตว์เลี้ยงที่ประสบภัยโดยเร็ว

การติดต่อสื่อสาร ศูนย์เฉพาะกิจแก้ไขปัญหาภัยแล้งองค์การบริหารส่วนตำบลเกาะลอยบางหัก โทร ๐๓๘-๑๕๗๖๒๙ หรือ หัวหน้าฝ่ายอำนวยการ ๐๙๗-๙๗๙๗๘๓๕

(ลงชื่อ)



(นายเรวัต ทองโต)  
หัวหน้าหน่วย

**ผนวก ๒**

**หน่วยรับบริจาคสิ่งของ และเงินบริจาค**

.....

**หน่วยรับบริจาคสิ่งของ และเงินบริจาค** ตั้งอยู่ที่ทำการองค์การบริหารส่วนตำบลเกาะลอยบางหัก มีอัตรากำลังเจ้าหน้าที่ ดังนี้

- |   |                              |              |
|---|------------------------------|--------------|
| ๑. นางสาวจงกมล ประสมสุข                 | ปลัดองค์การบริหารส่วนตำบล    | หัวหน้าหน่วย |
| ๒. นางมลฤดี กานนท์                      | รองปลัดองค์การบริหารส่วนตำบล | กรรมการ      |
| ๓. ผู้ใหญ่บ้านตำบลเกาะลอย และตำบลบางหัก |                              | กรรมการ      |
| ๔. สมาชิกสภาองค์การบริหารส่วนตำบล       |                              | กรรมการ      |
| ๕. นางวัลลีย์ แก้วตา                    | หัวหน้าสำนักปลัด             | เจ้าหน้าที่  |
| ๖. นางสาวนุชดา เกตุวัฒน์ธา              | นักพัฒนาชุมชน                | เจ้าหน้าที่  |
| ๗. นางสาวมณฑกานต์ อ่อนสี                | ผู้ช่วยนักพัฒนาชุมชน         | เจ้าหน้าที่  |

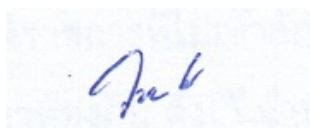
**มีหน้าที่**

รับบริจาคสิ่งของ รวมทั้งจัดเก็บรักษา จัดทำบัญชีรับ จ่ายสิ่งของให้เป็นไปตามเจตนาของผู้บริจาค

การติดต่อสื่อสาร ศูนย์เฉพาะกิจแก้ไขปัญหาภัยแล้งองค์การบริหารส่วนตำบลเกาะลอยบางหัก

โทร ๐๓๘-๑๕๗๖๒๙ หรือ หัวหน้าฝ่ายอำนวยการ ๐๙๗-๙๗๙๗๘๓๕

(ลงชื่อ)



(นางสาวจงกมล ประสมสุข)

หัวหน้าหน่วย

**ผนวก ๗**

**หน่วยติดตามผล**

.....

**หน่วยติดตามผล** ตั้งอยู่ที่ทำการองค์การบริหารส่วนตำบลเกาะลอยบางหัก มีอัตรากำลังเจ้าหน้าที่ ดังนี้

๑. นางสาวนวิรัตน์ แก้วตา	นายกองค์การบริหารส่วนตำบล	หัวหน้าหน่วย
๒. นายสุภาพ เกียรติเสถียรภาพ	รองนายกองค์การบริหารส่วนตำบล	กรรมการ
๓. นายเรวัต ทองโต	รองนายกองค์การบริหารส่วนตำบล	กรรมการ
๔. นางสาวจงกมล ประสมสุข	ปลัดองค์การบริหารส่วนตำบล	กรรมการ
๕. นางมลฤดี กานนท์	รองปลัดองค์การบริหารส่วนตำบล	กรรมการ
๖. นางวัลลีย์ แก้วตา	หัวหน้าสำนักปลัด	กรรมการ
๗. นายณรชกฤษ เปรื่องเมธา	ผู้อำนวยการกองช่าง	กรรมการ

**มีหน้าที่**

ติดตามการปฏิบัติงานช่วยเหลือผู้ประสบภัยแล้งในเขตพื้นที่องค์การบริหารส่วนตำบลเกาะลอยบางหัก และมีอำนาจสั่งการแก้ไขปัญหา เพื่อให้การช่วยเหลือผู้ประสบภัยมีประสิทธิภาพ สัมฤทธิ์ผลมากขึ้น

การติดต่อสื่อสาร ศูนย์เฉพาะกิจแก้ไขปัญหาภัยแล้งองค์การบริหารส่วนตำบลเกาะลอยบางหัก โทร ๐๓๘-๑๕๗๖๒๙ หรือ หัวหน้าฝ่ายอำนวยการ ๐๙๗-๙๗๙๗๘๓๕

(ลงชื่อ)



(นางสาวนวิรัตน์ แก้วตา)

หัวหน้าหน่วย

**ผนวก ๘**  
**หน่วยสมทบข้างเคียงและการติดต่อสื่อสาร**

.....

ลำดับ ที่	หน่วยงาน	นามเรียกขาน	ความถี่ วิทยุสื่อสาร	โทรศัพท์
๑	อำเภอพานทอง	รักเร่	๑๕๗.๗๒๕	๐๓๘-๔๕๑๙๘๐
๒	เทศบาลตำบลพานทอง	เมืองทอง	๑๖๒.๕๕๐	๐๓๘-๔๕๑๔๖๗
๓	เทศบาลตำบลหนองตำลึง	ตำลึงทอง	๑๖๒.๕๕๐	๐๓๘-๒๐๖๖๔๕
๔	องค์การบริหารส่วนตำบลพานทอง			๐๓๘-๔๕๒๓๐๘
๕	องค์การบริหารส่วนตำบลบ้านเก่า			๐๓๘-๔๔๗๒๓๗-๙
๖	องค์การบริหารส่วนตำบลเกาะลอยบางหัก			๐๓๘-๑๕๗๖๒๗-๙
๗	องค์การบริหารส่วนตำบลโคกขี้หนอน			๐๓๘-๑๕๗๘๓๗
๘	องค์การบริหารส่วนตำบลมาบโป่ง			๐๓๘-๔๕๒๓๑๑
๙	องค์การบริหารส่วนตำบลหนองหงษ์			๐๓๘-๗๔๑๔๑๑
๑๐	องค์การบริหารส่วนตำบลหน้าพระดู่			๐๓๘-๒๖๓๖๓๗-๙
๑๑	องค์การบริหารส่วนตำบลบางนาง			๐๓๘-๑๕๖๕๓๐
๑๒	โครงการชลประทานชลบุรี			๐๓๘-๕๗๓๖๓๙
๑๓	ประปาพน้ำสนิคม			๐๓๘-๔๖๒๙๗๒-๓

(ลงชื่อ)

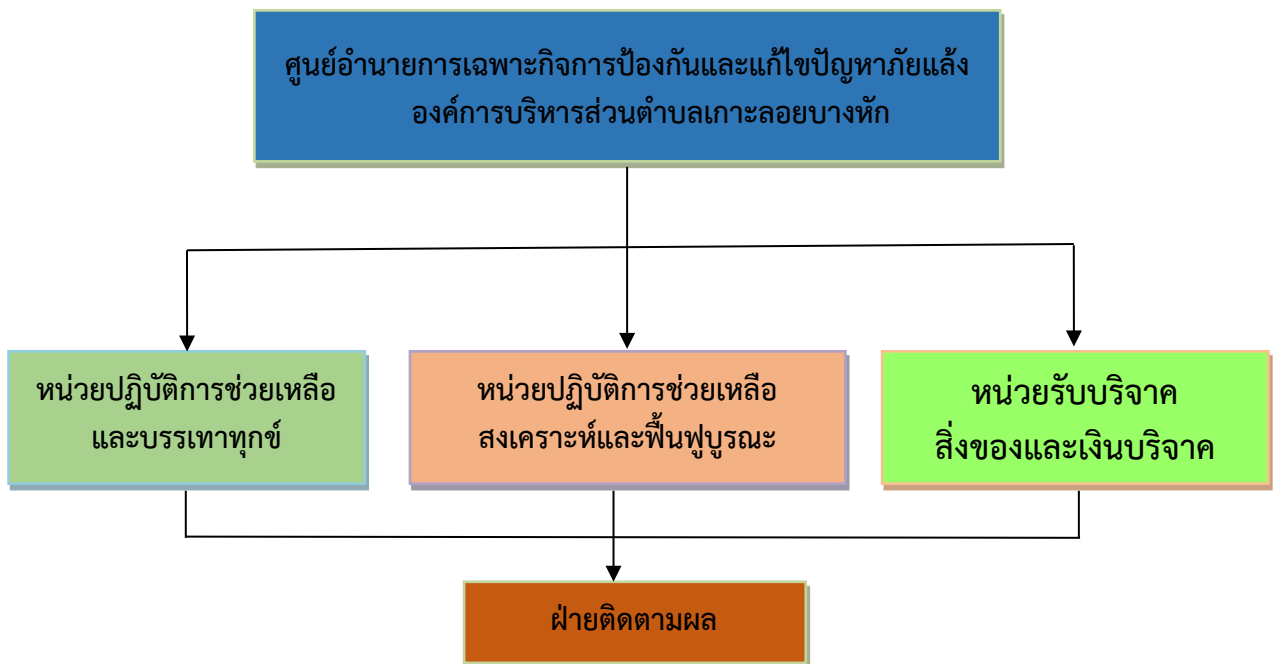


(นางสาวนวรรรัตน์ แก้วตา)

ผู้อำนวยการศูนย์ช่วยเหลือผู้ประสบภัยแล้ง  
องค์การบริหารส่วนตำบลเกาะลอยบางหัก

**ผนวก ๙**  
**ผังแสดงสายการบังคับบัญชา**

.....



(ลงชื่อ)

(นางสาวนรรัตน์ แก้วตา)

ผู้อำนวยการศูนย์ช่วยเหลือผู้ประสบภัยแล้ง  
องค์การบริหารส่วนตำบลเกาะลอยบางหัก

**ผนวก ๑๐**  
**บัญชีแสดงยานพาหนะ**  
.....

ลำดับ ที่	รายการยานพาหนะและเครื่องมือเครื่องใช้	สังกัดหน่วย	จำนวน
๑	รถยนต์บรรทุกน้ำ	สำนักปลัดฯ	๑ คัน
๒	รถยนต์ส่วนบุคคล	สำนักปลัดฯ	๒ คัน

(ลงชื่อ)



(นางสาวนวรรตน์ แก้วตา)

ผู้อำนวยการศูนย์ช่วยเหลือผู้ประสบภัยแล้ง  
องค์การบริหารส่วนตำบลเกาะลอยบางหัก

**ผนวก ๑๑**  
**จุดแจกจ่ายน้ำ**

ลำดับที่	หมู่ที่/ตำบล	ประเภทภาชนะเก็บน้ำ/สถานที่	หมายเหตุ
๑	ม.๑ ต.เกาะลอย	ถังค.ส.ล. สีเหลือง ๕๐ ลบ.ม. ๑๐๐ ลบ.ม./ วัดเกาะลอย ฝ.๓๓	
๒	ม.๒ ต.เกาะลอย	ถัง ค.ส.ล. สีเหลือง ๕๐ ลบ.ม. / บ้านนางพลอย แก้วสุข	
๓	ม.๓ ต.เกาะลอย	ถัง ค.ส.ล. สีเหลือง ๕๐ ลบ.ม. / บ้านผู้ใหญ่สายชล	
๔	ม.๔ ต.เกาะลอย	ถัง ค.ส.ล. สีเหลือง ๕๐ ลบ.ม. / บ้านนางเตียง / บ้านนายเต็ม / บ้านธัญรัตน์ / วัดใหม่ยุค และ ฝ.๙๙ / อบต.เกาะลอยเก่า	
๕	ม.๕ ต.เกาะลอย	ถัง ค.ส.ล. สีเหลือง ๕๐ ลบ.ม. / ข้างศาลาบ้านนายสง่า	
๖	ม.๖ ต.เกาะลอย	ถัง ค.ส.ล. สีเหลือง ๕๐ ลบ.ม. / ศาลาเอนกประสงค์ และ ฝ.๙๙ / วัดหนองอ้อ	
๗	ม.๑ ต.บางหัก	ฝ.๙๙ / อบต.เก่า	
๘	ม.๒ ต.บางหัก	ถัง ค.ส.ล. สีเหลือง ๕๐ ลบ.ม. / บ้านกำนันอนัน	
๙	ม.๓ ต.บางหัก	ถัง ค.ส.ล. สีเหลือง ๕๐ ลบ.ม. / บ้านนายมาก คำสม และ ค.ส.ล. กลม ๑๔ ลูก / บ้านนายเสงี่ยม ๓ ลูก/ บ้านนางสน ๓ ลูก / บ้านนายสง่า ๔ ลูก/ บ้านผู้ใหญ่อำพล ๔ ลูก	
๑๐	ม.๔ ต.บางหัก	ถังแอสตันเลส ๓,๐๐๐ ลิตร /	

(ลงชื่อ)



(นางสาวนวรรตน์ แก้วตา)

ผู้อำนวยการศูนย์ช่วยเหลือผู้ประสบภัยแล้ง  
องค์การบริหารส่วนตำบลเกาะลอยบางหัก

**ผนวก ๑๒**  
**ขั้นตอนและวิธีการแจ้งเตือนภัย**

.....

ภัยแล้งเมื่อเกิดขึ้นแล้ว จะก่อให้เกิดผลกระทบต่อ การดำรงชีพประจำวันของประชาชนและผู้มีอาชีพ งานการเกษตรเป็นอย่างมาก งานป้องกันและบรรเทาสาธารณภัย องค์การบริหารส่วนตำบลเกาะลอยบางหักจึงได้ กำหนดขั้นตอนและวิธีการแจ้งเตือนภัยไว้ ๒ กรณี ดังนี้

๑. การแจ้งเตือนก่อนเกิดภัย

๒. การแจ้งเตือนระหว่างเกิดภัย

๑. การแจ้งเตือนก่อนเกิดภัย มีขั้นตอนและวิธีการปฏิบัติดังนี้

๑.๑ แต่งตั้งเจ้าหน้าที่ออกประชาสัมพันธ์ให้คำแนะนำ รมณรงค์ส่งเสริมให้ประชาชนมีส่วนร่วมในการ จัดหาภาชนะเก็บกักน้ำ และใช้น้ำเพื่อการอุปโภค - บริโภค และน้ำด้านการเกษตรอย่างประหยัด ภู่วิธี แนะนำ ปลุกพืชที่ใช้น้ำน้อย หรือลดหลีกเลี่ยงการเลี้ยงสัตว์น้ำ หรือปรับเปลี่ยนไปเลี้ยงสัตว์ชนิดอื่นในช่วงฤดูแล้ง รมรงค์ให้ประชาชนให้ความสำคัญในการดูแลรักษาแหล่งน้ำสาธารณะและร่วมรักษา พัฒนาแหล่งน้ำของตน

๑.๒ จัดทำประกาศแจ้งเตือนสภาพอากาศ ตามคำพยากรณ์ลักษณะอากาศของกรม อุตุนิยมวิทยาประชาชนทราบอย่างต่อเนื่อง และเป็นปัจจุบัน

๑.๓ ติดตั้งป้ายการขอรับความช่วยเหลือภัยแล้ง

๒. การแจ้งเตือนระหว่างเกิดภัย มีขั้นตอนและวิธีการปฏิบัติดังนี้

๒.๑ เมื่อได้รับแจ้งเหตุภัยแล้ง จะจัดส่งเจ้าหน้าที่ออกตรวจสอบความรุนแรงของภัย สํารวจ แหล่งที่จะนำน้ำมาบริการให้ประชาชน

๒.๒ รถบรรทุกน้ำ ติดตั้งป้ายแสดงข้อความ “น้ำเพื่อบรรเทาและแก้ไขปัญหาภัยแล้ง” หรือ ตามที่เห็นสมควร

๒.๓ งานป้องกัน, อปพร. องค์การบริหารส่วนตำบลเกาะลอยบางหัก รายงานทางโทรศัพท์ให้ ผู้บังคับบัญชาปฏิบัติและลูกข่ายทราบกับการปฏิบัติงาน

๒.๔ รถยนต์ติดเครื่องขยายเสียง ประชาสัมพันธ์ให้ประชาชนทราบการบริการน้ำ

(ลงชื่อ)



(นางสาวนวรรตน์ แก้วตา)

ผู้อำนวยการศูนย์ช่วยเหลือผู้ประสบภัยแล้ง  
องค์การบริหารส่วนตำบลเกาะลอยบางหัก

**แผนเฉพาะกิจป้องกันและแก้ไขปัญหาย้ายแล้ง**

**ขั้นตอนการจัดทำแผน**

๑. สํารวจและรวบรวมข้อมูลต่างๆ พร้อมทบทวนแผนงานโครงการที่ผ่านมา เพื่อจัดทำแผน
๒. จัดทำแผนและเสนอผู้บังคับบัญชาตามลำดับชั้น เพื่อตรวจสอบ
๓. เสนอแผนที่ผ่านการตรวจสอบ พร้อมแก้ไขข้อมูลให้ถูกต้อง และนำเสนอผู้บังคับบัญชาพิจารณาอีกครั้ง
๔. นำเสนอผู้อำนวยการป้องกันภัยฝ่ายพลเรือนพิจารณา
๕. ประกาศใช้แผน

.....