



**แผนปฏิบัติการป้องกันและแก้ไขปัญหา
ผู้ประสบอุทกภัย วาตภัย และดินโคลนถล่ม
ประจำปี พ.ศ. 2564**



**องค์การบริหารส่วนตำบลเกาะลอยบางหัก
อำเภอพานทอง จังหวัดชลบุรี**

งานป้องกันและบรรเทาสาธารณภัย
องค์การบริหารส่วนตำบลเกาะลอยบางหัก



ประกาศองค์การบริหารส่วนตำบลเกาะลอยบางหัก
เรื่อง ประกาศใช้แผนป้องกันและระงับอัคคีภัย

ตาม ระเบียบกระทรวงมหาดไทยว่าด้วยค่าใช้จ่ายเพื่อช่วยเหลือประชาชนตามอำนาจหน้าที่ ของ องค์การปกครองส่วนท้องถิ่น พ.ศ. ๒๕๖๐, (ฉบับที่ ๒) พ.ศ. ๒๕๖๑ และพระราชบัญญัติป้องกันและบรรเทา สาธารณภัย พ.ศ. ๒๕๕๐ มาตรา ๒๐ ให้องค์การปกครองส่วนท้องถิ่นแห่งพื้นที่มีหน้าที่ป้องกันและบรรเทา สาธารณภัยในเขตท้องถิ่นของตน เพื่อเป็นการเตรียมความพร้อมในการป้องกันและลดความเสี่ยงต่ออัคคีภัย ที่อาจเกิดขึ้น หรือหากเกิดขึ้นแล้วสามารถระงับได้อย่างรวดเร็ว สามารถลดการสูญเสียชีวิตและทรัพย์สินของ เจ้าหน้าที่ และของรัฐ

ในการนี้ องค์การบริหารส่วนตำบลเกาะลอยบางหักจึงได้จัดทำแผนปฏิบัติการป้องกันและแก้ไข ปัญหาผู้ประสบอุทกภัย วาตภัยและดินโคลนถล่ม และขอประกาศใช้แผนปฏิบัติการป้องกันและแก้ไขปัญหา ผู้ประสบอุทกภัย วาตภัยและดินโคลนถล่ม ประจำปี พ.ศ. ๒๕๖๔ เพื่อเป็นการเผยแพร่ข้อมูลข่าวสารและการ บริหารงานให้สอดคล้องกับพระราชบัญญัติข้อมูลข่าวสารของราชการ พ.ศ. ๒๕๔๐ และกฎหมายที่เกี่ยวข้อง รายละเอียดปรากฏตามเอกสารแนบท้ายประกาศฉบับนี้

จึงประกาศให้ทราบโดยทั่วกัน

ประกาศ ณ วันที่ ๙ เดือน ตุลาคม พ.ศ. ๒๕๖๓

(นางสาวจงกมล ประสมสุข)

ปลัดองค์การบริหารส่วนตำบล ปฏิบัติหน้าที่
นายกองค์การบริหารส่วนตำบลเกาะลอยบางหัก

สารบัญ

	หน้า
คำนำ	
สถานการณ์	๑
วัตถุประสงค์	๑
พื้นที่เสี่ยงภัย	๑
ขั้นตอนการปฏิบัติในการป้องกันและบรรเทาสาธารณภัย	๑
- การเตรียมการก่อนเกิดภัย	
- การเตรียมการขณะเกิดภัย	
- การดำเนินการหลังเกิดภัย	
การติดต่อสื่อสาร	๓
ภาคผนวก	

คำนำ

แผนปฏิบัติการป้องกันและแก้ไขปัญหาผู้ประสบอุทกภัย วาตภัย และดินโคลนถล่ม องค์การบริหารส่วนตำบลเกาะลอยบางหัก ประจำปี ๒๕๖๔ จัดทำขึ้น โดยมีวัตถุประสงค์เพื่อเป็นกรอบแนวทางในการดำเนินงานเพื่อจัดการกับปัญหาอุทกภัย วาตภัยและดินถล่ม และเตรียมความพร้อมสำหรับภัยที่อาจจะเกิดขึ้น หรือหากเกิดขึ้นแล้วสามารถระงับได้อย่างรวดเร็ว สามารถลดการสูญเสียชีวิตและทรัพย์สิน รวมทั้งกำหนดหน้าที่ความรับผิดชอบต่อการปฏิบัติทั้งในระยะก่อนเกิดเหตุ ขณะเกิดเหตุ และภายหลังที่ภัยผ่านพ้นไปแล้ว ตามระเบียบกระทรวงมหาดไทย ว่าด้วยค่าใช้จ่ายเพื่อช่วยเหลือประชาชนตามอำนาจหน้าที่ขององค์กรปกครองส่วนท้องถิ่น พ.ศ. ๒๕๖๐ ถึงเพิ่มเติมฉบับที่ ๒ พ.ศ.๒๕๖๑ รวมทั้งกำหนดหน้าที่ความรับผิดชอบต่อการปฏิบัติหน้าที่ของผู้ปฏิบัติงานในศูนย์ช่วยเหลือประชาชนองค์การบริหารส่วนตำบลเกาะลอยบางหัก

งานป้องกันและบรรเทาสาธารณภัย สำนักงานปลัด องค์การบริหารส่วนตำบลเกาะลอยบางหัก จึงจัดทำแผนปฏิบัติการป้องกันและแก้ไขปัญหาผู้ประสบอุทกภัย วาตภัย และดินโคลนถล่ม ประจำปี ๒๕๖๔ เพื่อเป็นกรอบในการป้องกันและควบคุมดูแล รักษาความปลอดภัยของพนักงานส่วนตำบล ในการป้องกันและระงับอัคคีภัยต่อไป

(นางสาวจงกมล ประสมสุข)

ผู้อำนวยการศูนย์ป้องกันและบรรเทาสาธารณภัย
องค์การบริหารส่วนตำบลเกาะลอยบางหัก

**แผนปฏิบัติการป้องกันและแก้ไขปัญหาผู้ประสบอุทกภัย วาตภัย และดินโคลนถล่ม
องค์การบริหารส่วนตำบลเกาะลอยบางหัก ประจำปี พ.ศ. ๒๕๖๔**

.....

อ้างอิง ๑. พระราชบัญญัติป้องกันและบรรเทาสาธารณภัย พ.ศ. ๒๕๕๐

๒. แผนป้องกันและบรรเทาสาธารณภัยองค์การบริหารส่วนตำบลเกาะลอยบางหัก พ.ศ. ๒๕๖๑

๑. สถานการณ์

“ผักตบชวา” พืชลอยน้ำได้ชนิดนี้ มีการแพร่กระจายลงสู่แหล่งน้ำธรรมชาติ กลายเป็นพืชที่ก่อให้เกิดความเสียหายต่อระบบนิเวศในประเทศไทยอย่างมาก เนื่องจากสามารถแพร่ขยายพันธุ์อย่างรวดเร็ว โดยใน ๑ เดือน ผักตบชวา ๑ ต้น อาจขยายพันธุ์ได้มากถึง ๑,๐๐๐ ต้น และถึงแม้ว่าจะแห้งจนต้นตายแต่เมล็ดของมันก็ยังมีชีวิตต่อไปได้นานถึง ๑๕ ปี และทันทีที่เมล็ดได้รับน้ำเพียงพอก็จะแตกหน่ออ่อนเป็นต้นใหม่ต่อได้ เมื่อมีมากเกินไป ก็จะส่งผลกระทบต่อสิ่งมีชีวิตใต้น้ำ สัตว์ใต้น้ำขาดออกซิเจนและตายลง รวมถึงการบดบังแสงแดด เป็นส่วนหนึ่งของการสังเคราะห์แสงของพืชใต้น้ำ พื้นเหล่านั้นเน่าและตายไป เกิดน้ำเน่าเสียง่ายตาย รวมทั้งทำลายระบบนิเวศ ลดอัตราการไหลของน้ำและกีดขวางการระบายน้ำ ซึ่งองค์การบริหารส่วนตำบลเกาะลอยบางหักเป็นพื้นที่หนึ่งที่ได้รับปัญหาจาก “ผักตบชวา” เช่นกัน

๒. วัตถุประสงค์

๒.๑ เพื่อเป็นกรอบแนวทางการปฏิบัติให้เหมาะสมกับสถานการณ์ฉุกเฉิน

๒.๒ เพื่อให้การดำเนินงานเพื่อจัดการกับปัญหาอุทกภัย วาตภัย และดินถล่ม มีการบูรณาการ การประสานงานอย่างเป็นระบบและมีประสิทธิภาพ

๒.๓ เพื่อเป็นการเตรียมความพร้อมของหน่วยงานหลัก และหน่วยงานสนับสนุนในการเตรียมตัวรับภัยจากอุทกภัย วาตภัย น้ำป่าไหลหลาก น้ำท่วมฉับพลัน และดินถล่ม

๒.๔ เพื่อเตรียมความพร้อมของระบบแจ้งเตือนภัยเครื่องมืออุปกรณ์กำหนดหน้าที่ความรับผิดชอบช่วยเหลือบรรเทาทุกข์และฟื้นฟูบูรณะแก่ผู้ประสบภัยได้อย่างรวดเร็วและมีประสิทธิภาพ

๒.๕ เพื่อเป็นการเตรียมพร้อมเผชิญเหตุและการให้การช่วยเหลือผู้ประสบภัยสามารถบรรเทาทุกข์และฟื้นฟูบูรณะให้แก่ผู้ประสบภัยได้อย่างมีประสิทธิภาพ ทันเวลา เป็นระบบ และชัดเจน

๓. พื้นที่เสี่ยงภัย

- องค์การบริหารส่วนตำบลเกาะลอยบางหัก มีพื้นที่เสี่ยงอุทกภัย วาตภัย และดินถล่ม จำนวน ๒ ตำบล ๑๐ หมู่บ้าน

๔. ขั้นตอนการปฏิบัติในการป้องกันและบรรเทาสาธารณภัย

๔.๑ การเตรียมการก่อนเกิดภัย

๔.๑.๑ พิจารณาดังงบประมาณรายจ่าย งบกลาง ประเภทเงินสำรองจ่าย ให้เพียงพอต่อการเผชิญเหตุสาธารณภัยที่อาจจะเกิดขึ้น และให้นำเงินสำรองจ่ายดังกล่าวไปใช้จ่ายในกรณีฉุกเฉิน เพื่อบรรเทาปัญหาความเดือดร้อนของประชาชนที่ประสบสาธารณภัย

๔.๑.๒ ประชาสัมพันธ์ให้ประชาชนที่อยู่ในพื้นที่เสี่ยงภัยได้เตรียมความพร้อมในการรับสถานการณ์ อุทกภัย น้ำท่วมฉับพลัน น้ำป่าไหลหลาก และดินถล่ม

๔.๑.๓ สำรวจวัสดุ อุปกรณ์ที่เกี่ยวข้อง และเตรียมความพร้อมให้สามารถปฏิบัติงานได้ทันทีเมื่อเกิดภัย หรือได้รับการร้องขอสนับสนุน เช่น เครื่องสูบน้ำ เครื่องจักรกลหนักฯ

๔.๑.๔ จัดให้มีการซักซ้อมแผนป้องกันและบรรเทาสาธารณภัย อุทกภัย น้ำท่วมฉับพลัน น้ำป่าไหลหลาก และดินถล่ม ที่จัดทำไว้ตามความจำเป็นและเหมาะสม เพื่อให้เกิดทักษะและความคล่องตัวในการปฏิบัติ เตรียมความพร้อมในการให้ความช่วยเหลือผู้ประสบภัยได้อย่างทันที่

๔.๑.๕ ดำเนินการขจัดสิ่งกีดขวางทางน้ำ เช่น การขุดลอกท่อระบายน้ำ การกำจัดผักตบชวาในลำคลอง

๔.๑.๖ ติดตามรายงานสภาพอากาศ ปริมาณน้ำฝน ระดับน้ำในแม่น้ำ เขื่อน อ่างเก็บน้ำ หรือระดับน้ำทะเล จากหน่วยงานที่เกี่ยวข้อง เพื่อเตรียมรับสถานการณ์และเตรียมความพร้อมในการป้องกันแก้ไข ปัญหาอุทกภัย น้ำท่วมฉับพลัน น้ำป่าไหลหลาก และดินถล่ม ที่อาจจะเกิดขึ้นได้ตามความจำเป็นและเหมาะสม

๔.๒ การดำเนินการขณะเกิดภัย

๔.๒.๑ ให้สำนักงานส่งเสริมการปกครองท้องถิ่นจังหวัดเป็นศูนย์ประสานงานขององค์กรปกครองส่วนท้องถิ่นในการให้ความช่วยเหลือผู้ประสบภัยในพื้นที่ของตนเองตามความเหมาะสม

๔.๒.๒ นำงบประมาณที่ได้เตรียมไว้ ตามข้อ ๑.๑ ไปใช้จ่ายเพื่อช่วยเหลือประชาชนที่ได้รับความเดือดร้อนประชาชนที่ได้รับความเดือดร้อนในลำดับแรก ตามระเบียบกระทรวงมหาดไทยว่าด้วยค่าใช้จ่ายเพื่อช่วยเหลือประชาชนตามอำนาจหน้าที่ขององค์กรปกครองส่วนท้องถิ่น พ.ศ. ๒๕๖๐ และที่แก้ไขเพิ่มเติมได้ตามความจำเป็นโดยคำนึงถึงฐานะทางการเงินการคลังขององค์การบริหารส่วนตำบล

๔.๒.๓ การจัดหาน้ำสะอาด เพื่อช่วยเหลือประชาชนในการอุปโภค องค์การบริหารส่วนตำบลสามารถจัดหาน้ำสะอาด ตลอดจนวัสดุอุปกรณ์หรือครุภัณฑ์ สำหรับผลิตน้ำสะอาด เพื่อบริการประชาชนโดยไม่คิดมูลค่าและหากหน่วยงานราชการ องค์กรภาครัฐ องค์กรภาคประชาชน จัดหาน้ำสะอาดหรือเครื่องอุปโภค บริโภคไปแจกจ่ายให้ประชาชน อำนวยความสะดวกในการปฏิบัติงานของส่วนราชการและองค์กรต่าง ๆ ในการดำเนินงาน

๔.๒.๔ เร่งดำเนินการอพยพประชาชนที่ประสบภัย หรือคาดว่าประสบภัยในชีวิต และทรัพย์สินของประชาชนเป็นลำดับแรก

๔.๓ การดำเนินการหลังเกิดภัย

๔.๓.๑ สำรวจความเสียหายจากอุทกภัย น้ำท่วมฉับพลัน น้ำป่าไหลหลาก และดินถล่มทั้งในภาครัฐ และเอกชน รวมทั้งปัญหาความเดือดร้อนและความต้องการของประชาชนในด้านต่างๆ เพื่อให้การช่วยเหลือตามอำนาจหน้าที่โดยด่วน หากงบประมาณไม่เพียงพอให้ขอรับสนับสนุนจากคณะกรรมการให้ความช่วยเหลือผู้ประสบภัยพิบัติอำเภอ/จังหวัด ตามลำดับ

๔.๓.๒ ประสานงานกับสำนักงานป้องกันและบรรเทาสาธารณภัยจังหวัด และหน่วยงานที่เกี่ยวข้อง ในการให้การช่วยเหลือประชาชนในพื้นที่ โดยจัดระเบียบและกำหนดพื้นที่การช่วยเหลือตามความจำเป็นเร่งด่วน อย่างเป็นธรรมและเสมอภาค มิให้เกิดความซ้ำซ้อน

๔.๓.๓ ทำความสะอาด เก็บสิ่งปฏิกูล ขยะมูลฝอย ที่มาจากอุทกภัย น้ำท่วมฉับพลัน น้ำป่าไหลหลาก และดินถล่ม เพื่อให้เกิดความสะอาด และเป็นการป้องกันโรคระบาด รวมทั้งซ่อมแซมสิ่งสาธารณประโยชน์ สาธารณูปการ ให้สามารถกลับมาใช้งานได้โดยเร็ว ตลอดจนประสานกับหน่วยบริการสาธารณสุขในพื้นที่ และอาสาสมัครสาธารณสุขประจำหมู่บ้าน (อสม.) เพื่อให้บริการประชาชนในกรณีที่เกิดโรคที่มากับอุทกภัย หรือบริการ ด้านสุขภาพอื่นๆ

๔.๓.๔ เร่งฟื้นฟู และส่งเสริมการประกอบอาชีพให้แก่ผู้ประสบภัย โดยประสานงานกับหน่วยงานที่เกี่ยวข้องภายในจังหวัด หรือพื้นที่รับผิดชอบ เพื่อให้ประชาชนรายได้จากการประกอบอาชีพและเป็นการป้องกันการอพยพเคลื่อนย้ายแรงงานเข้าสู่เมืองใหญ่

๕. การติดต่อสื่อสาร

องค์การบริหารส่วนตำบลเกาะลอยบางหัก เลขที่ ๙๙ หมู่ ๔ ถนนเกาะลอย-หนองอ้อ ตำบลเกาะลอย อำเภอพานทอง จังหวัดชลบุรี หมายเลขโทรศัพท์ ๐-๓๘๑๕-๗๖๒๗ - ๙ หมายเลขโทรสาร ๐-๓๘๑๕-๗๖๒๘ ต่อ ๑๓ และ อีเมลล์ : ๖๒๐๐๕๐๑@dla.go.th เว็บไซต์ : www.kohloybanghak-chonburi.go.th

๖. ภาคผนวก

- (ก) คำสั่งจัดตั้งศูนย์อำนวยการเฉพาะกิจป้องกันและแก้ไขปัญหาอุทกภัย วาตภัย และดินถล่ม
- (ข) ผังโครงสร้างกองอำนวยการป้องกันและบรรเทาสาธารณภัยองค์การบริหารส่วนตำบลเกาะลอยบางหัก
- (ค) ผังโครงสร้างการติดต่อสื่อสารของหน่วยงานในพื้นที่
- (ง) ข้อมูลหมายเลขโทรศัพท์ติดต่อหน่วยงานในอำเภอพานทอง
- (จ) ข้อมูลเครื่องจักรกลยานพาหนะ

(นางสาวจงกมล ประสมสุข)

ผู้อำนวยการป้องกันและบรรเทาสาธารณภัย
องค์การบริหารส่วนตำบลเกาะลอยบางหัก



คำสั่ง องค์การบริหารส่วนตำบลเกาะลอยบางหัก

ที่ ๒๐๐ /๒๕๖๓

เรื่อง ปรับปรุงศูนย์อำนวยการเฉพาะกิจแก้ไขปัญหาอุทกภัย วาตภัย และดินโคลนถล่ม

ด้วยในห้วงเวลาระหว่างเดือนมิถุนายน ไปจนถึงสิ้นปีของทุกปี เป็นช่วงฤดูฝน จะมีฝนตกหนักจนทำให้ปริมาณน้ำมาก อาจทำให้เกิดภาวะน้ำท่วมฉับพลันและน้ำป่าไหลหลากหรือโคลนถล่ม ก่อให้เกิดความเสียหาย สูญเสียทั้งในด้านชีวิตและทรัพย์สินเป็นจำนวนมาก เพื่อเป็นการป้องกันและบรรเทาความเสียหายที่อาจเกิดขึ้น สามารถให้ความช่วยเหลือ และให้การดำเนินงานตามแผนปฏิบัติการป้องกันและแก้ไขปัญหาผู้ประสบอุทกภัย วาตภัย และดินโคลนถล่ม ขององค์การบริหารส่วนตำบลเกาะลอยบางหัก ดำเนินไปด้วยความเรียบร้อยและมีประสิทธิภาพ องค์การบริหารส่วนตำบลเกาะลอยบางหัก จึงมีคำสั่งปรับปรุงศูนย์อำนวยการเฉพาะกิจฯ โดยมีรายละเอียด ดังนี้

๑. ฝ่ายอำนวยการ ให้มีหน้าที่ ดำเนินการวางแผนอำนวยการ สั่งการ ประสานงาน ควบคุม การ - ดำเนินงาน ประกอบด้วย

- | | |
|---|-------------------------------|
| ๑. ปลัดองค์การบริหารส่วนตำบลปฏิบัติหน้าที่นายกองค์การบริหารส่วนตำบล | เป็น ประธานศูนย์ |
| ๒. รองปลัดองค์การบริหารส่วนตำบล | เป็น รองประธานศูนย์ |
| ๓. สมาชิกสภาองค์การบริหารส่วนตำบลเกาะลอยบางหักทุกคน | เป็น กรรมการ |
| ๔. ผู้อำนวยการกองคลัง | เป็น กรรมการ |
| ๕. ผู้อำนวยการกองช่าง | เป็น กรรมการ |
| ๖. หัวหน้าสำนักปลัด | เป็น กรรมการ/เลขานุการ |
| ๗. นักวิเคราะห์นโยบายและแผนชำนาญการ | เป็น กรรมการ/ผู้ช่วยเลขานุการ |

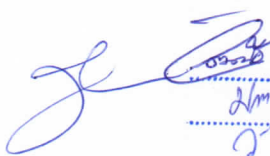
๒. ฝ่ายปฏิบัติการ แยกเป็น

๒.๑ ฝ่ายสำรวจข้อมูลการให้ความช่วยเหลือ ประกอบด้วย

- | | |
|---|-------------------------------|
| ๑. รองปลัดองค์การบริหารส่วนตำบลเกาะลอยบางหัก | เป็น หัวหน้า |
| ๒. สมาชิกสภาองค์การบริหารส่วนตำบลเกาะลอยบางหักทุกคน | เป็น ผู้ช่วย |
| ๓. ผู้อำนวยการกองช่าง | เป็น ผู้ช่วย |
| ๔. นักทรัพยากรบุคคลปฏิบัติการ | เป็น ผู้ช่วย |
| ๕. หัวหน้าสำนักปลัด | เป็น ผู้ช่วย/เลขานุการ |
| ๖. นักพัฒนาชุมชนปฏิบัติการ | เป็น ผู้ช่วย/ผู้ช่วยเลขานุการ |
| ๗. เจ้าพนักงานธุรการปฏิบัติการ | เป็น ผู้ช่วย/ผู้ช่วยเลขานุการ |

ให้มีหน้าที่ในการสำรวจข้อมูลของพื้นที่ประสบความเดือดร้อน ความเสียหายและความต้องการ ได้รับความช่วยเหลือของผู้ประสบภัยโดยละเอียด

/๒.๒ ฝ่ายแจ้งเตือน.....


.....พิมพ์/พาน
.....แทน/ส่วน
.....ปลัด

๒.๒ ฝ่ายแจ้งเตือนและรายงานเหตุด่วน

- | | |
|--|------------------|
| ๑. รองปลัดองค์การบริหารส่วนตำบล | เป็น หัวหน้า |
| ๒. หัวหน้าสำนักปลัด | เป็น ผู้ช่วย |
| ๓. นักทรัพยากรบุคคลปฏิบัติการ | เป็น เจ้าหน้าที่ |
| ๔. นักวิชาการศึกษาปฏิบัติการ | เป็น เจ้าหน้าที่ |
| ๕. เจ้าพนักงานธุรการปฏิบัติการ | เป็น เจ้าหน้าที่ |
| ๖. ผู้ช่วยนักวิชาการศึกษา | เป็น เจ้าหน้าที่ |
| ๗. ผู้ช่วยเจ้าหน้าที่ธุรการ (สำนักงานปลัด) | เป็น เจ้าหน้าที่ |

ให้มีหน้าที่ในการประชาสัมพันธ์ข่าวสาร เกี่ยวกับสาธารณภัยที่อาจเกิดขึ้น ให้ประชาชนได้ทราบ ให้ความรู้ความเข้าใจ การสร้างขวัญและกำลังใจ ให้ประชาชนเมื่อเกิดภัยขึ้น ตลอดจนแผนการให้ความช่วยเหลือของทางราชการและแนวทางที่ราษฎรผู้ประสบภัยจะต้องช่วยเหลือตนเอง

๒.๓ ฝ่ายติดต่อสื่อสาร ประกอบด้วย

- | | |
|-------------------------------------|------------------|
| ๑. รองปลัดองค์การบริหารส่วนตำบล | เป็น หัวหน้า |
| ๒. หัวหน้าสำนักปลัด | เป็น ผู้ช่วย |
| ๓. นักวิเคราะห์นโยบายและแผนชำนาญการ | เป็น เจ้าหน้าที่ |
| ๔. ผู้ช่วยนักวิเคราะห์นโยบายและแผน | เป็น เจ้าหน้าที่ |
| ๕. ผู้ช่วยนายช่างโยธา | เป็น เจ้าหน้าที่ |

ให้มีหน้าที่ในการรับ-ส่งข่าวสาร และรับรายงานการขอความช่วยเหลือของผู้ประสบภัยระหว่างหมู่บ้าน ตำบล อำเภอ และจังหวัด รวมทั้งรายงานผลความเสียหายที่ผู้ประสบภัยได้รับให้อำเภอและจังหวัดทราบ

๒.๔ ฝ่ายจัดหาเครื่องมือเครื่องใช้และน้ำมันเชื้อเพลิง ประกอบด้วย

- | | |
|-------------------------------------|------------------|
| ๑. ผู้อำนวยการกองช่าง | เป็น หัวหน้า |
| ๒. นักวิเคราะห์นโยบายและแผนชำนาญการ | เป็น ผู้ช่วย |
| ๓. ผู้ช่วยนักวิเคราะห์นโยบายและแผน | เป็น เจ้าหน้าที่ |
| ๔. ผู้ช่วยนายช่างโยธา | เป็น เจ้าหน้าที่ |
| ๕. พนักงานขับรถ | เป็น เจ้าหน้าที่ |

ให้มีหน้าที่ในการติดต่อขอรับการสนับสนุนรถยนต์บรรทุกน้ำ เครื่องสูบน้ำ เรือ และวัสดุอุปกรณ์อื่น ๆ ที่จำเป็นในการช่วยเหลือ และจัดทำโครงการเพื่อขอรับการสนับสนุนงบประมาณเป็นค่าน้ำมันเชื้อเพลิง หล่อลื่น และอื่น ๆ มาใช้กับรถยนต์บรรทุกน้ำ เครื่องสูบน้ำ ไปยังหน่วยเหนือ

๒.๕ ฝ่ายรักษาพยาบาล

- | | |
|---|------------------|
| ๑. ผู้อำนวยการโรงพยาบาลส่งเสริมสุขภาพประจำตำบลเกาะลอย | เป็น หัวหน้า |
| ๒. ผู้อำนวยการโรงพยาบาลส่งเสริมสุขภาพประจำตำบลบางหัก | เป็น ผู้ช่วย |
| ๓. รองปลัดองค์การบริหารส่วนตำบล | เป็น เจ้าหน้าที่ |
| ๔. หัวหน้าสำนักปลัด | เป็น เจ้าหน้าที่ |
| ๕. นักวิชาการศึกษาปฏิบัติการ | เป็น เจ้าหน้าที่ |
| ๖. อาสาสมัครสาธารณสุขทุกคน | เป็น เจ้าหน้าที่ |

ให้มีหน้าที่ในการแนะนำชี้แจงให้ผู้ประสบภัยได้ทราบถึงภัยจากโรคระบาด โรคติดต่อที่อาจจะเกิดขึ้นในฤดูฝน ตลอดจนวิธีการป้องกันและแก้ไข

๒.๖ ฝ่ายการเงินและธุรการ

- | | |
|--------------------------------------|------------------|
| ๑. ผู้อำนวยการกองคลัง | เป็น หัวหน้า |
| ๒. เจ้าพนักงานการเงินและบัญชี | เป็น ผู้ช่วย |
| ๓. ผู้ช่วยเจ้าพนักงานจัดเก็บรายได้ | เป็น เจ้าหน้าที่ |
| ๔. ผู้ช่วยเจ้าพนักงานการเงินและบัญชี | เป็น เจ้าหน้าที่ |
| ๕. ผู้ช่วยเจ้าพนักงานพัสดุ | เป็น เจ้าหน้าที่ |

ให้มีหน้าที่ในการควบคุมดูแลการเบิกจ่ายงบประมาณวัสดุอุปกรณ์ เครื่องมือ เครื่องใช้ ที่จำเป็นในการให้ความช่วยเหลือ

๒.๗ ฝ่ายตรวจสอบและติดตามประเมินผล

- | | |
|--|------------------|
| ๑. ปลัดองค์การบริหารส่วนตำบลปฏิบัติหน้าที่
นายกองค์การบริหารส่วนตำบลเกาะลอยบางหัก | เป็น หัวหน้า |
| ๒. รองปลัดองค์การบริหารส่วนตำบลเกาะลอยบางหัก | เป็น ผู้ช่วย |
| ๓. หัวหน้าสำนักปลัด | เป็น เจ้าหน้าที่ |
| ๔. นักวิเคราะห์นโยบายและแผน | เป็น เจ้าหน้าที่ |
| ๕. นักทรัพยากรบุคคลปฏิบัติการ | เป็น เจ้าหน้าที่ |

ให้มีหน้าที่ในการออกไปตรวจสอบและติดตามประเมินผลการช่วยเหลือผู้ประสบภัยและดำเนินการแก้ไขปัญหาที่อยู่ในอำนาจหน้าที่ หากเกินอำนาจให้รายงานขอรับการสนับสนุนช่วยเหลือหน่วยเหนือและหน่วยงานข้างเคียงทันทีต่อไป

ให้ผู้ที่ได้รับแต่งตั้งตามคำสั่งนี้ ร่วมกันปฏิบัติหน้าที่ที่ได้รับมอบหมายโดยการประสานการปฏิบัติกับฝ่ายอื่น ๆ ด้วยเพื่อให้การดำเนินงานเป็นไปอย่างมีประสิทธิภาพ และบรรลุเป้าหมาย ตามแผนที่กำหนดไว้ทุกประการ หากขัดข้องหรือมีปัญหาให้รีบรายงานให้นายกฯ ทราบทันที

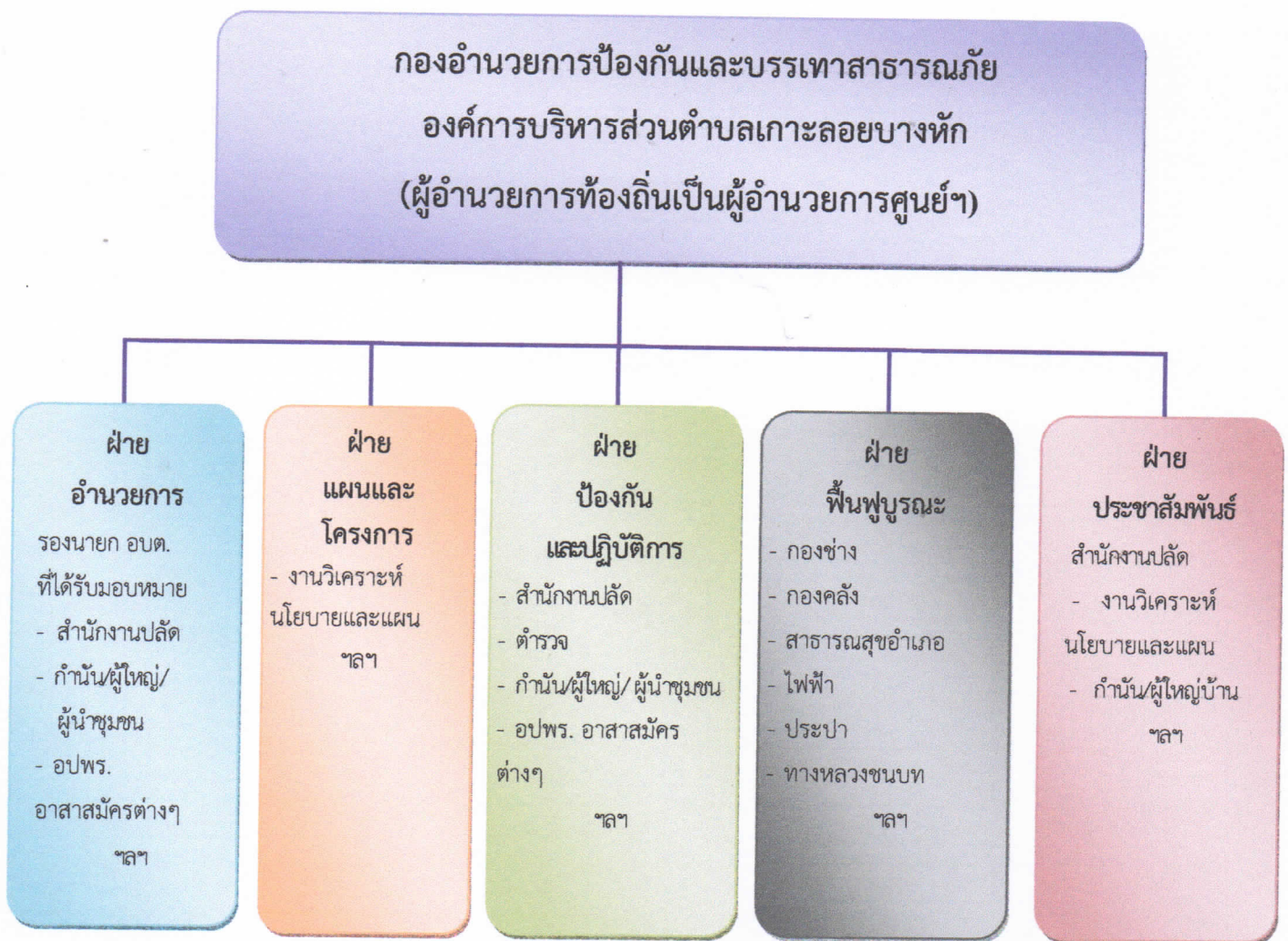
ทั้งนี้ ตั้งแต่บัดนี้เป็นต้นไป

สั่ง ณ วันที่ ๒๓ เดือน กันยายน พ.ศ. ๒๕๖๓

(นางสาวจงกมล ประสมสุข)
ปลัดองค์การบริหารส่วนตำบล ปฏิบัติหน้าที่
องค์การบริหารส่วนตำบลเกาะลอยบางหัก

โครงสร้างกองอำนวยการป้องกันและบรรเทาสาธารณภัย องค์การบริหารส่วนตำบลเกาะลอยบางหัก ประกอบด้วย ๖ ฝ่าย ได้แก่

- (๑) ฝ่ายอำนวยการ
- (๒) ฝ่ายแผนและโครงการ
- (๓) ฝ่ายป้องกันและปฏิบัติการ
- (๔) ฝ่ายฟื้นฟูบูรณะ
- (๕) ฝ่ายประชาสัมพันธ์
- (๖) ฝ่ายสื่อสาร



ผังโครงสร้างการติดต่อสื่อสารของหน่วยงานในพื้นที่

๑. จัดตั้งระบบสื่อสาร ที่จำเป็นให้ใช้งานได้ตลอด ๒๔ ชั่วโมง อย่างทั่วถึงทุกพื้นที่ ประกอบด้วย

๑) ระบบสื่อสารหลักคือระบบสื่อสารที่มีใช้งานโดยทั่วไปขององค์กรปกครองส่วนท้องถิ่น และหน่วยงานต่างๆเป็นช่องทางติดต่อสื่อสารระหว่างหน่วยงานกับหน่วยงานและระหว่างหน่วยงานกับประชาชนซึ่งทุกหน่วยงานต้องจัดเตรียมไว้ให้พร้อมใช้ติดต่อสื่อสารได้ตลอดเวลาและเข้าถึงข้อมูลที่เป็นในการบริหารจัดการสาธารณภัยอย่างทั่วถึงได้แก่ ระบบโทรศัพท์พื้นฐาน, โทรศัพท์เคลื่อนที่, โทรสาร

๒) ระบบสื่อสารรองคือระบบสื่อสารที่มีใช้โดยทั่วไปและใช้งานควบคู่กับระบบสื่อสารหลักเป็นช่องทางเสริมในการติดต่อสื่อสารโดยองค์กรปกครองส่วนท้องถิ่น และหน่วยงานที่เกี่ยวข้องจะต้องจัดให้มีระบบการสื่อสารรองให้สามารถติดต่อสื่อสารได้อย่างทั่วถึงได้แก่ระบบวิทยุกระจายเสียง, วิทยุชุมชน

๓) ระบบสื่อสารสำรองคือระบบสื่อสารที่จัดเตรียมสำรองไว้ใช้ทดแทนในกรณีระบบสื่อสารหลักไม่สามารถใช้งานได้โดยให้องค์กรปกครองส่วนท้องถิ่นร้องขอต่อจังหวัดให้สถาปนาข่ายวิทยุสำรอง ได้แก่ ระบบวิทยุสื่อสารข่ายต่างๆ ทั้งข่ายวิทยุสื่อสารราชการ (Trunk Radio) วิทยุสื่อสารข่ายวิทยุสมัครเล่นและข่ายวิทยุเอกชน

๒. จัดเตรียมและจัดหาอุปกรณ์ และเครื่องมือสื่อสารให้เพียงพอและใช้งานได้ตลอด ๒๔ ชั่วโมง

๓. จัดอบรมการใช้อุปกรณ์สื่อสารให้กับบุคลากรที่มีหน้าที่รับผิดชอบ



บัญชีรายชื่อหน่วยงานราชการ รัฐวิสาหกิจ องค์กรปกครองส่วนท้องถิ่น ภาคเอกชน และองค์กรเครือข่าย

ลำดับ ที่	ชื่อหน่วยงาน	วิทยุสื่อสาร		หมายเลขโทรศัพท์	
		นามเรียก ขาน	ความถี่	โทรศัพท์	โทรสาร
๑	เทศบาลตำบลหนองตำลึง	ตำลึงทอง	๑๖๒.๕๕๐	๐๓๘-๒๐๖๖๔๕	๐๓๘-๒๐๖๕๕๒
๒	เทศบาลตำบลพานทอง	เมืองทอง	๑๖๒.๕๕๐	๐๓๘-๔๕๑๑๙๙	๐๓๘-๔๕๑๔๖๗
๓	อำเภอพานทอง	รักเร่	๑๕๗.๗๒๕	๐๓๘-๔๕๑๙๘๐	๐๓๘-๔๕๑๑๑๐
๔	ปกครองอำเภอพานทอง	รักเร่	๑๕๗.๗๒๕	๐๓๘-๔๕๑๙๘๒	๐๓๘-๔๕๑๙๘๒
๕	องค์การบริหารส่วนตำบลหน้าพระคู่			๐๓๓-๖๔๐๔๘๐-๒	๐๓๓-๖๔๐๔๘๐
๖	องค์การบริหารส่วนตำบล พานทองหนองกะขะ			๐๓๘-๔๕๒๓๐๘	๐๓๘-๔๕๒๓๐๘
๗	องค์การบริหารส่วนตำบลบางนาง			๐๓๘-๑๕๖๕๓๐	๐๓๘-๑๕๖๕๓๐
๘	องค์การบริหารส่วนตำบลมาบโป่ง			๐๓๘-๔๕๒๓๑๒ ๐๓๘-๗๔๑๔๙๔	๐๓๘-๔๕๒๓๑๒ ๐๓๘-๗๔๑๔๙๔
๙	องค์การบริหารส่วนตำบลบ้านเก่า			๐๓๘-๔๔๗๒๓๗-๙	๐๓๘-๔๔๗๒๓๗
๑๐	องค์การบริหารส่วนตำบลหนองหงษ์			๐๓๘-๗๔๑๔๑๑	๐๓๘-๗๔๑๔๑๑
๑๑	องค์การบริหารส่วนตำบลโคกขี้หนอน			๐๓๘-๑๕๗๘๓๗	๐๓๘-๑๕๗๘๓๗
๑๒	ท้องถิ่นอำเภอ			๐๓๘-๔๕๒๕๙๑ ๐๓๘-๔๕๒๔๒๓	๐๓๘-๔๕๒๕๙๑ ๐๓๘-๔๕๒๔๒๓
๑๓	สถานีตำรวจภูธร	พานทอง	๑๕๗.๐๙๐	๐๓๘-๔๕๑๑๑๒	๐๓๘-๔๕๑๑๑๒
๑๔	โรงพยาบาลพานทอง			๐๓๘-๔๕๑๔๗๐-๒	๐๓๘-๔๕๑๔๗๐
๑๕	สำนักงานการไฟฟ้าภูมิภาคอำเภอ....			๐๓๘-๔๕๑๑๔๖	๐๓๘-๔๕๑๑๔๖
๑๖	การประปาภูมิภาคอำเภอพนสนิม			๐๓๘-๔๖๒๙๗๒-๓	๐๓๘-๔๖๒๙๗๒
๑๗	สำนักงานท้องถิ่นจังหวัด			๐๓๘-๒๗๖๑๙๘	๐๓๘-๒๗๖๑๙๘-๙
๑๘	โรงพยาบาลชลบุรี			๐๓๘-๙๓๑๐๐๐ ๐๓๘-๙๓๒๐๐๐	
๑๙	มูลนิธิไตรคุณธรรม	คุณธรรม	๑๖๖.๒๘๕		

บัญชียานพาหนะเพื่อเตรียมการอพยพประชาชน

ที่	รายการ	จำนวน	จำนวนที่บรรทุกได้	เจ้าของ
๑	รถยนต์กระบะ ๔ ล้อ	๓ คัน	๓๐ คน	อบต. เกาะลอยบางหัก