



**แผนปฏิบัติการป้องกันและ  
แก้ไขปัญหาผู้ประสบอุทกภัย  
วาตภัย และดินโคลนถล่ม  
ประจำปี พ.ศ. 2563**



**องค์การบริหารส่วนตำบลเกาะลอยบางหัก  
อำเภอพานทอง จังหวัดชลบุรี**

งานป้องกันและบรรเทาสาธารณภัย  
องค์การบริหารส่วนตำบลเกาะลอยบางหัก

# แผนปฏิบัติการป้องกันและแก้ไขปัญหาผู้ประสบอุทกภัย วาตภัย และดินโคลนถล่ม องค์การบริหารส่วนตำบลเกาะลอยบางหัก ประจำปี พ.ศ. ๒๕๖๓

.....

อ้างถึง ๑. พระราชบัญญัติป้องกันและบรรเทาสาธารณภัย พ.ศ. ๒๕๕๐

๒. แผนป้องกันและบรรเทาสาธารณภัยองค์การบริหารส่วนตำบลเกาะลอยบางหัก พ.ศ. ๒๕๖๑

## ๑. สถานการณ์

“ผักตบชวา” พืชลอยน้ำได้ชนิดนี้ มีการแพร่กระจายลงสู่แหล่งน้ำธรรมชาติ กลายเป็นพืชที่ก่อให้เกิดความเสียหายต่อระบบนิเวศในประเทศไทยอย่างมาก เนื่องจากสามารถแพร่ขยายพันธุ์อย่างรวดเร็ว โดยใน ๑ เดือน ผักตบชวา ๑ ต้น อาจขยายพันธุ์ได้มากถึง ๑,๐๐๐ ต้น และถึงแม้ว่าจะแห้งจนต้นตายแต่เมล็ดของมันก็ยังมีชีวิตต่อไปได้นานถึง ๑๕ ปี และพื้นที่ที่เมล็ดได้รับน้ำเพียงพอก็จะแตกหน่ออ่อนเป็นต้นใหม่ต่อได้ เมื่อมีมากเกินไป ก็จะส่งผลกระทบต่อสิ่งมีชีวิตใต้น้ำ สัตว์ใต้น้ำขาดออกซิเจนและตายลง รวมถึงการบดบังแสงแดด เป็นส่วนหนึ่งของการสังเคราะห์แสงของพืชใต้น้ำ พื้นเหล่านั้นเน่าและตายไป เกิดน้ำเน่าเสียง่ายตาย รวมทั้งทำลายระบบนิเวศ ลดอัตราการไหลของน้ำและกีดขวางการระบายน้ำ ซึ่ง องค์การบริหารส่วนตำบลเกาะลอย บางหัก เป็นพื้นที่หนึ่งที่ได้รับปัญหาจาก “ผักตบชวา” เช่นกัน

## ๒. วัตถุประสงค์

๒.๑ เพื่อเป็นกรอบแนวทางการปฏิบัติให้เหมาะสมกับสถานการณ์ฉุกเฉิน

๒.๒ เพื่อให้การดำเนินงานเพื่อจัดการกับปัญหาอุทกภัย วาตภัย และดินถล่ม มีการบูรณาการ การประสานงานอย่างเป็นระบบและมีประสิทธิภาพ

๒.๓ เพื่อเป็นการเตรียมความพร้อมของหน่วยงานหลัก และหน่วยงานสนับสนุนในการเตรียมตัวรับมือจากอุทกภัย วาตภัย น้ำป่าไหลหลาก น้ำท่วมฉับพลัน และดินถล่ม

๒.๔ เพื่อเตรียมความพร้อมของระบบแจ้งเตือนภัยเครื่องมืออุปกรณ์กำหนดหน้าที่ความรับผิดชอบช่วยเหลือบรรเทาทุกข์และฟื้นฟูบูรณะแก่ผู้ประสบภัยได้อย่างรวดเร็วและมีประสิทธิภาพ

๒.๕ เพื่อเป็นการเตรียมพร้อมเผชิญเหตุและการให้การช่วยเหลือผู้ประสบภัยสามารถบรรเทาทุกข์และฟื้นฟูบูรณะให้แก่ผู้ประสบภัยได้อย่างมีประสิทธิภาพ ทันเวลา เป็นระบบ และชัดเจน

## ๓. พื้นที่เสี่ยงภัย

- องค์การบริหารส่วนตำบลเกาะลอยบางหัก มีพื้นที่เสี่ยงอุทกภัย วาตภัย และดินถล่ม จำนวน ๒ ตำบล ๑๐ หมู่บ้าน

## ๔. ขั้นตอนการปฏิบัติในการป้องกันและบรรเทาสาธารณภัย

### ๔.๑ การเตรียมการก่อนเกิดภัย

๔.๑.๑ พิจารณาดังงบประมาณรายจ่าย งบกลาง ประเภทเงินสำรองจ่าย ให้เพียงพอต่อการเผชิญเหตุสาธารณภัยที่อาจจะเกิดขึ้น และให้นำเงินสำรองจ่ายดังกล่าวไปใช้จ่ายในกรณีฉุกเฉิน เพื่อบรรเทาปัญหาความเดือดร้อนของประชาชนที่ประสบสาธารณภัย

๔.๑.๒ ประชาสัมพันธ์ให้ประชาชนที่อยู่ในพื้นที่เสี่ยงภัยได้เตรียมความพร้อมในการรับสถานการณ์ อุทกภัย น้ำท่วมฉับพลัน น้ำป่าไหลหลาก และดินถล่ม

๔.๑.๓ สสำรวจวัสดุ อุปกรณ์ที่เกี่ยวข้อง และเตรียมความพร้อมให้สามารถปฏิบัติงานได้ทันทีเมื่อ เกิดภัย หรือได้รับการร้องขอสนับสนุน เช่น เครื่องสูบน้ำ เครื่องจักรกลหนัก

๔.๑.๔ จัดให้มีการซักซ้อมแผนป้องกันและบรรเทาสาธารณภัย อุทกภัย น้ำท่วมฉับพลัน น้ำป่าไหลหลาก และดินถล่ม ที่จัดทำไว้ตามความจำเป็นและเหมาะสม เพื่อให้เกิดทักษะและความคล่องตัวในการปฏิบัติ เตรียมความพร้อมในการให้ความช่วยเหลือผู้ประสบภัยได้อย่างทันท่วงที

๔.๑.๕ ดำเนินการจัดสิ่งกีดขวางทางน้ำ เช่น การขุดลอกท่อระบายน้ำ การกำจัดผักตบชวาในลำคลอง

๔.๑.๖ ติดตามรายงานสภาพอากาศ ปริมาณน้ำฝน ระดับน้ำในแม่น้ำ เขื่อน อ่างเก็บน้ำ หรือระดับน้ำทะเล จากหน่วยงานที่เกี่ยวข้อง เพื่อเตรียมรับสถานการณ์และเตรียมความพร้อมในการป้องกันแก้ไข ปัญหาอุทกภัย น้ำท่วมฉับพลัน น้ำป่าไหลหลาก และดินถล่ม ที่อาจจะเกิดขึ้นได้ตามความจำเป็นและเหมาะสม

## ๔.๒ การดำเนินการขณะเกิดภัย

๔.๒.๑ ให้สำนักงานส่งเสริมการปกครองท้องถิ่นจังหวัดเป็นศูนย์ประสานงานขององค์กรปกครองส่วนท้องถิ่นในการให้ความช่วยเหลือผู้ประสบภัยในพื้นที่ของตนเองตามความเหมาะสม

๔.๒.๒ นำงบประมาณที่ได้เตรียมไว้ ตามข้อ ๑.๑ ไปใช้จ่ายเพื่อช่วยเหลือประชาชนที่ได้รับความเดือดร้อนประชาชนที่ได้รับความเดือดร้อนในลำดับแรก ตามระเบียบกระทรวงมหาดไทยว่าด้วยค่าใช้จ่ายเพื่อช่วยเหลือประชาชนตามอำนาจหน้าที่ขององค์กรปกครองส่วนท้องถิ่น พ.ศ. ๒๕๖๐ และที่แก้ไขเพิ่มเติมได้ตามความจำเป็นโดยคำนึงถึงฐานะทางการเงินการคลังขององค์การบริหารส่วนตำบล

๔.๒.๓ การจัดหาวัสดุสะอาด เพื่อช่วยเหลือประชาชนในการอุปโภค องค์การบริหารส่วนตำบลสามารถจัดหาวัสดุสะอาด ตลอดจนวัสดุอุปกรณ์หรือครุภัณฑ์ สำหรับผลิตน้ำสะอาด เพื่อบริการประชาชนโดยไม่คิดมูลค่าและหากหน่วยงานราชการ องค์การภาครัฐ องค์การภาคประชาชน จัดหาวัสดุสะอาดหรือเครื่องอุปโภคบริโภคไปแจกจ่ายให้ประชาชน อำนวยความสะดวกในการปฏิบัติงานของส่วนราชการและองค์กรต่าง ๆ ในการดำเนินงาน

๔.๒.๔ เร่งดำเนินการอพยพประชาชนที่ประสบภัย หรือคาดว่าประสบภัยในชีวิต และทรัพย์สินของประชาชนเป็นลำดับแรก

## ๔.๓ การดำเนินการหลังเกิดภัย

๔.๓.๑ สสำรวจความเสียหายจากอุทกภัย น้ำท่วมฉับพลัน น้ำป่าไหลหลาก และดินถล่มทั้งในภาครัฐและเอกชน รวมทั้งปัญหาความเดือดร้อนและความต้องการของประชาชนในด้านต่างๆ เพื่อให้การช่วยเหลือตามอำนาจหน้าที่โดยด่วน หากงบประมาณไม่เพียงพอให้ขอรับสนับสนุนจากคณะกรรมการให้ความช่วยเหลือผู้ประสบภัยพิบัติอำเภอ/จังหวัด ตามลำดับ

๔.๓.๒ ประสานงานกับสำนักงานป้องกันและบรรเทาสาธารณภัยจังหวัด และหน่วยงานที่เกี่ยวข้องในการให้การช่วยเหลือประชาชนในพื้นที่ โดยจัดระเบียบและกำหนดพื้นที่การช่วยเหลือตามความจำเป็นเร่งด่วน อย่างเป็นธรรมและเสมอภาค มิให้เกิดความซ้ำซ้อน

๔.๓.๓ ทำความสะอาด เก็บสิ่งปฏิกูล ขยะมูลฝอย ที่มาจากอุทกภัย น้ำท่วมฉับพลัน น้ำป่าไหลหลาก และดินถล่ม เพื่อให้เกิดความสะอาด และเป็นการป้องกันโรคระบาด รวมทั้งซ่อมแซมสิ่งสาธารณประโยชน์ สาธารณูปการ ให้สามารถกลับมาใช้งานได้โดยเร็ว ตลอดจนประสานกับหน่วยบริการสาธารณสุขในพื้นที่ และอาสาสมัครสาธารณสุขประจำหมู่บ้าน (อสม.) เพื่อให้บริการประชาชนในกรณีที่เกิดโรคที่มากับอุทกภัย หรือบริการด้านสุขภาพอื่นๆ

๔.๓.๔ เร่งฟื้นฟู และส่งเสริมการประกอบอาชีพให้แก่ผู้ประสบภัย โดยประสานงานกับหน่วยงานที่เกี่ยวข้องภายในจังหวัด หรือพื้นที่รับผิดชอบ เพื่อให้ประชาชนรายได้จากการประกอบอาชีพและเป็นการป้องกันการอพยพเคลื่อนย้ายแรงงานเข้าสู่เมืองใหญ่

## ๕. การติดต่อสื่อสาร

องค์การบริหารส่วนตำบลเกาะลอยบางหัก เลขที่ ๙๙ หมู่ ๔ ถนนเกาะลอย-หนองอ้อ ตำบลเกาะลอย อำเภอพานทอง จังหวัดชลบุรี หมายเลขโทรศัพท์ ๐-๓๘๑๕-๗๖๒๗ - ๙ หมายเลขโทรสาร ๐-๓๘๑๕-๗๖๒๘ ต่อ ๑๓ และ อีเมลล์ : [๖๒๐๐๕๐๑@dla.go.th](mailto:๖๒๐๐๕๐๑@dla.go.th) เว็บไซต์ : [www.kohloybanghak-chonburi.go.th](http://www.kohloybanghak-chonburi.go.th)

## ๖. ภาคผนวก

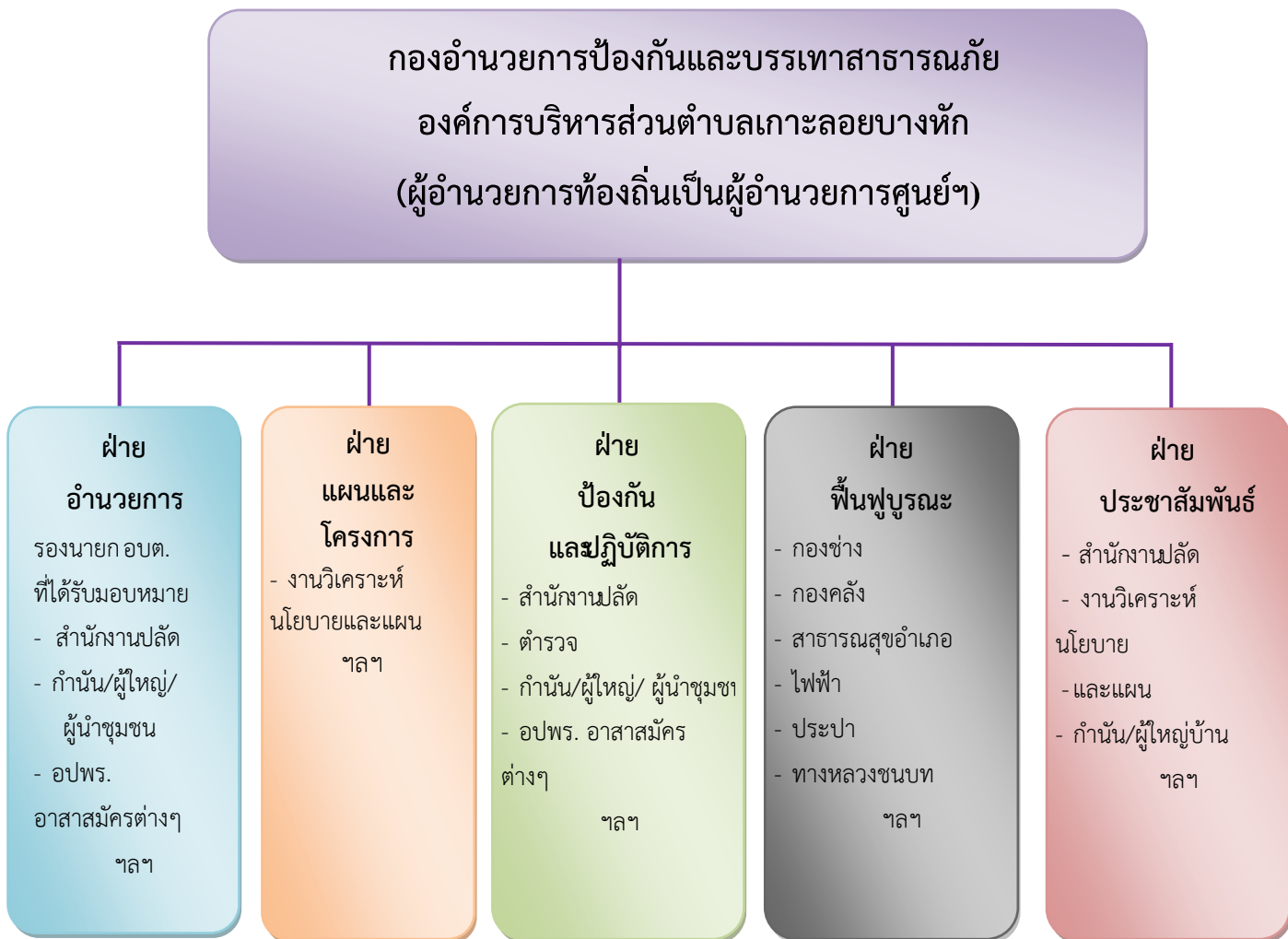
- (ก) คำสั่งจัดตั้งศูนย์อำนวยการเฉพาะกิจป้องกันและแก้ไขปัญหาอุทกภัย วาตภัย และดินถล่ม
- (ข) ผังโครงสร้างกองอำนวยการป้องกันและบรรเทาสาธารณภัยองค์การบริหารส่วนตำบลเกาะลอยบางหัก
- (ค) ผังโครงสร้างการติดต่อสื่อสารของหน่วยงานในพื้นที่
- (ง) ข้อมูลหมายเลขโทรศัพท์ติดต่อหน่วยงานในอำเภอพานทอง
- (จ) ข้อมูลเครื่องจักรกลยานพาหนะ

(นายวิชัย แก้วตา)

ผู้อำนวยการป้องกันและบรรเทาสาธารณภัย  
องค์การบริหารส่วนตำบลเกาะลอยบางหัก

โครงสร้างกองอำนวยการป้องกันและบรรเทาสาธารณภัย องค์การบริหารส่วนตำบลเกาะลอยบางหัก ประกอบด้วย ๖ ฝ่าย ได้แก่

- (๑) ฝ่ายอำนวยการ
- (๒) ฝ่ายแผนและโครงการ
- (๓) ฝ่ายป้องกันและปฏิบัติการ
  - (๔) ฝ่ายฟื้นฟูบูรณะ
  - (๕) ฝ่ายประชาสัมพันธ์
  - (๖) ฝ่ายสื่อสาร



ผังโครงสร้างการติดต่อสื่อสารของหน่วยงานในพื้นที่

๑. จัดตั้งระบบสื่อสาร ที่จำเป็นให้ใช้งานได้ตลอด ๒๔ ชั่วโมง อย่างทั่วถึงทุกพื้นที่ ประกอบด้วย

๑) ระบบสื่อสารหลัก คือระบบสื่อสารที่มีใช้งานโดยทั่วไปขององค์กรปกครองส่วนท้องถิ่น และหน่วยงานต่างๆเป็นช่องทางติดต่อสื่อสารระหว่างหน่วยงานกับหน่วยงานและระหว่างหน่วยงานกับประชาชนซึ่งทุกหน่วยงานต้องจัดเตรียมไว้ให้พร้อมใช้ติดต่อสื่อสารได้ตลอดเวลาและเข้าถึงข้อมูลที่ จำเป็นในการบริหารจัดการสาธารณสุขอย่างทั่วถึงได้แก่ ระบบโทรศัพท์พื้นฐาน,โทรศัพท์เคลื่อนที่,โทรสาร

๒) ระบบสื่อสารรอง คือระบบสื่อสารที่มีใช้โดยทั่วไปและใช้งานควบคู่กับระบบสื่อสารหลักเป็นช่องทางเสริมในการติดต่อสื่อสารโดยองค์กรปกครองส่วนท้องถิ่น และหน่วยงานที่เกี่ยวข้องจะต้องจัดให้มีระบบการสื่อสารรองให้สามารถติดต่อสื่อสารได้อย่างทั่วถึงได้แก่ระบบวิทยุกระจายเสียง,วิทยุชุมชน

๓) ระบบสื่อสารสำรองคือระบบสื่อสารที่จัดเตรียมสำรองไว้ใช้ทดแทนในกรณีระบบสื่อสารหลักไม่สามารถใช้งานได้โดยให้องค์กรปกครองส่วนท้องถิ่นร้องขอต่อจังหวัดให้สถาปนาข่ายวิทยุสำรอง ได้แก่ ระบบวิทยุสื่อสารข่ายต่างๆ ทั้งข่ายวิทยุสื่อสารราชการ (Trunk Radio) วิทยุสื่อสารข่ายวิทยุสมัครเล่นและข่ายวิทยุเอกชน

๒. จัดเตรียมและจัดหาอุปกรณ์ และเครื่องมือสื่อสารให้เพียงพอและใช้งานได้ตลอด ๒๔ ชั่วโมง

๓. จัดอบรมการใช้อุปกรณ์สื่อสารให้กับบุคลากรที่มีหน้าที่รับผิดชอบ



บัญชีรายชื่อหน่วยงานราชการ รัฐวิสาหกิจ องค์กรปกครองส่วนท้องถิ่น ภาคเอกชน และองค์กรเครือข่าย

ลำดับ ที่	ชื่อหน่วยงาน	วิทยุสื่อสาร		หมายเลขโทรศัพท์	
		นามเรียก ขาน	ความถี่	โทรศัพท์	โทรสาร
๑	เทศบาลตำบลหนองตำลึง	ตำลึงทอง	๑๖๒.๕๕๐	๐๓๘-๒๐๖๖๔๕	๐๓๘-๒๐๖๕๙๒
๒	เทศบาลตำบลพานทอง	เมืองทอง	๑๖๒.๕๕๐	๐๓๘-๔๕๑๑๙๙	๐๓๘-๔๕๑๔๖๗
๓	อำเภอพานทอง	รักเร่	๑๕๗.๗๒๕	๐๓๘-๔๕๑๑๙๘๐	๐๓๘-๔๕๑๑๑๐
๔	ปกครองอำเภอพานทอง	รักเร่	๑๕๗.๗๒๕	๐๓๘-๔๕๑๑๙๘๒	๐๓๘-๔๕๑๑๙๘๒
๕	องค์การบริหารส่วนตำบลหน้าพระคู่			๐๓๓-๖๔๐๔๘๐-๒	๐๓๓-๖๔๐๔๘๐
๖	องค์การบริหารส่วนตำบล พานทองหนองกะขะ			๐๓๘-๔๕๒๓๐๘	๐๓๘-๔๕๒๓๐๘
๗	องค์การบริหารส่วนตำบลบางนาง			๐๓๘-๑๕๖๕๓๐	๐๓๘-๑๕๖๕๓๐
๘	องค์การบริหารส่วนตำบลมาบโป่ง			๐๓๘-๔๕๒๓๑๒ ๐๓๘-๗๔๑๔๙๔	๐๓๘-๔๕๒๓๑๒ ๐๓๘-๗๔๑๔๙๔
๙	องค์การบริหารส่วนตำบลบ้านเก่า			๐๓๘-๔๔๗๒๓๗-๙	๐๓๘-๔๔๗๒๓๗
๑๐	องค์การบริหารส่วนตำบลหนองหงษ์			๐๓๘-๗๔๑๔๑๑	๐๓๘-๗๔๑๔๑๑
๑๑	องค์การบริหารส่วนตำบลโคกขี้หนอน			๐๓๘-๑๕๗๘๓๗	๐๓๘-๑๕๗๘๓๗
๑๒	ท้องถิ่นอำเภอ			๐๓๘-๔๕๒๕๙๑ ๐๓๘-๔๕๒๔๒๓	๐๓๘-๔๕๒๕๙๑ ๐๓๘-๔๕๒๔๒๓
๑๓	สถานีตำรวจภูธร	พานทอง	๑๕๗.๐๙๐	๐๓๘-๔๕๑๑๑๒	๐๓๘-๔๕๑๑๑๒
๑๔	โรงพยาบาลพานทอง			๐๓๘-๔๕๑๔๗๐-๒	๐๓๘-๔๕๑๔๗๐
๑๕	สำนักงานการไฟฟ้าภูมิภาคอำเภอ....			๐๓๘-๔๕๑๑๔๖	๐๓๘-๔๕๑๑๔๖
๑๖	การประปาภูมิภาคอำเภอพนสนิม			๐๓๘-๔๖๒๙๗๒-๓	๐๓๘-๔๖๒๙๗๒
๑๗	สำนักงานท้องถิ่นจังหวัด			๐๓๘-๒๗๖๑๙๘	๐๓๘-๒๗๖๑๙๘-๙
๑๘	โรงพยาบาลชลบุรี			๐๓๘-๙๓๑๐๐๐ ๐๓๘-๙๓๒๐๐๐	
๑๙	มูลนิธิไตรคุณธรรม	คุณธรรม	๑๖๖.๒๘๕		

บัญชียานพาหนะเพื่อเตรียมการอพยพประชาชน

ที่	รายการ	จำนวน	จำนวนที่บรรทุกได้	เจ้าของ
๑	รถยนต์กระบะ ๔ ล้อ	๓ คัน	๓๐ คน	อบต. เกาะลอยบางหัก