



**แผนเฉพาะกิจป้องกัน  
และแก้ไขปัญหาภัยแล้ง  
ประจำปี 2563**



**องคการบริหารส่วนตำบลเกาะลอยบางหัก  
ตำบลเกาะลอย อำเภอพานทอง  
จังหวัดชลบุรี**

**งานป้องกันและบรรเทาสาธารณภัย**

# สารบัญ

	หน้า
สถานการณ์	๑
ภารกิจ	๑
จุดสำคัญที่อาจเกิดปัญหาภัยแล้ว	๑
มูลเหตุที่ทำให้เกิดภัยแล้ง	๑
อัตรากำลัง	๑
การปฏิบัติ	๑
หน่วยปฏิบัติการ	
ภาพผนวก	
ผนวก ๑ แผนที่ขององค์การบริหารส่วนตำบล	๖
ผนวก ๒ จุดสำคัญที่อาจประสบปัญหาภัยแล้ง	๗
ผนวก ๓ กองอำนาจการ           ๘	
ผนวก ๔ หน่วยสื่อสารและประชาสัมพันธ์	๙
ผนวก ๕ หน่วยสงเคราะห์และบรรเทาทุกข์	๑๐
ผนวก ๖ หน่วยสมทบข้างเคียงและการติดต่อสื่อสาร	๑๑
ผนวก ๗ ผังแสดงสายการบังคับบัญชา	๑๒
ผนวก ๘ บัญชีแสดงยานพาหนะ           ๑๓	
ผนวก ๙ จุดแจกจ่ายน้ำ           ๑๔	
ผนวก ๑๐ ขั้นตอนและวิธีการแจ้งเตือนภัย๑๕	

# แผนเฉพาะกิจป้องกันและแก้ไขปัญหากล้วยน้ำ

## องค์การบริหารส่วนตำบลเกาะลอยบางหัก อำเภอพานทอง จังหวัดชลบุรี

.....

### ๑. สถานการณ์

ด้วย ลักษณะอากาศในช่วงเดือนมีนาคม - เมษายน ๒๕๖๓ ประเทศไทยได้รับอิทธิพลจากลมมรสุมตะวันออกเฉียงเหนือ และมีความกดอากาศสูง หรือมวลอากาศเย็นจากประเทศจีนพัดปกคลุมพื้นที่ของประเทศไทยตอนบน ส่งผลให้เดือนมีนาคมจะมีอุณหภูมิสูงขึ้น ทำให้อากาศร้อนอบอ้าวและร้อนจัดในบางพื้นที่ อาจเป็นเหตุให้หลายพื้นที่ของประเทศต้องประสบปัญหาภัยแล้ง และการขาดแคลนน้ำเพื่อการอุปโภค-บริโภค รวมทั้งน้ำเพื่อการเกษตรโดยเฉพาะพื้นที่นอกเขตชลประทาน จากการคาดการณ์ลักษณะอากาศของ กรมอุตุนิยมวิทยาดังกล่าว อาจส่งผลกระทบต่อประชาชนใน ตำบลเกาะลอยและตำบลบางหัก ได้รับผลกระทบจากภาวะภัยแล้ง ขาดแคลนน้ำอุปโภค- บริโภค รวมทั้งน้ำเพื่อการเกษตรได้ องค์การบริหารส่วนตำบลเกาะลอย บางหัก จึงได้จัดทำแผนเฉพาะกิจป้องกันและแก้ไขปัญหากล้วยน้ำขึ้น เพื่อเป็นการเตรียมความพร้อมในการป้องกันและบรรเทาความเดือดร้อนของประชาชนจากปัญหากล้วยน้ำที่อาจเกิดขึ้น ให้ เป็นไปอย่างมีประสิทธิภาพ รวดเร็ว กรณีเกิดภัยแล้งในพื้นที่ก็สามารถที่จะดำเนินการให้ความช่วยเหลือบรรเทาผลกระทบที่อาจเกิดขึ้นได้อย่างรวดเร็ว

### ๒. ภารกิจ

- เพื่อบรรเทาความเดือดร้อนของราษฎรที่ได้รับผลกระทบจากปัญหากล้วยน้ำ
- ลดความเสียหายจากปัญหากล้วยน้ำที่จะเกิดขึ้นกับประชาชนให้น้อยที่สุด
- ให้ความช่วยเหลือประชาชนที่ประสบปัญหากล้วยน้ำให้เร็วและเกิดประสิทธิภาพสูงสุด
- เพื่อให้ประชาชนมีน้ำสะอาดใช้อุปโภค บริโภคอย่างเพียงพอแก่ความต้องการ
- เพื่อจัดเตรียมกำลังคน วัสดุอุปกรณ์ เครื่องมือเครื่องใช้ไว้ให้พร้อมที่จะนำไปช่วยเหลือประชาชน

### ๓. จุดสำคัญที่อาจเกิดปัญหากล้วยน้ำ

- ชุมชน ร้านค้า และอาคารบ้านเรือนที่อยู่ห่างหรือไม่มีแหล่งน้ำตามธรรมชาติ
- สถานที่ราชการ โรงเรียน วัด สำนักสงฆ์
- พื้นที่การเกษตรที่อยู่นอกเขตชลประทานหรืออยู่ห่างแหล่งน้ำ

### ๔. มูลเหตุที่ทำให้เกิดภัยแล้ง

- สภาพตามธรรมชาติที่มีการเปลี่ยนแปลงของฤดูกาล
- แหล่งน้ำธรรมชาติไม่สามารถกักเก็บน้ำได้อย่างเต็มที่
- แหล่งน้ำขาดการบำรุงรักษา ไม่มีการขุดลอก
- ไม่มีการสำรองน้ำไว้ในฤดูแล้ง

## ๕. อัตรากำลัง

กำลังเจ้าหน้าที่ตลอดจนเครื่องมือเครื่องใช้

- ๕.๑ กองอำนวยการ (แผนก ๓)
- ๕.๒ หน่วยสื่อสารและประชาสัมพันธ์ (แผนก ๔)
- ๕.๓ หน่วยสงเคราะห์และบรรเทาทุกข์ (แผนก ๕)

กำลังสมทบและเครื่องมือเครื่องใช้

- หน่วยสมทบข้างเคียง และการติดต่อสื่อสาร (แผนก ๖)
- อาสาสมัครป้องกันฝ่ายพลเรือน

## ๖. การปฏิบัติ

- หัวหน้าผู้รับผิดชอบแต่ละหน่วย จัดหาเครื่องมือเครื่องใช้ในการป้องกันภัยแล้ง ประชุมให้ความรู้ความเข้าใจกับเจ้าหน้าที่ในหน่วย
- ขณะเกิดภัยแล้งเจ้าหน้าที่หน่วยต่างๆ ต้องรีบปฏิบัติหน้าที่ที่กำหนดไว้อย่างรวดเร็ว
- เมื่อบรรเทาภัยแล้ง ณ จุดใดเสร็จสิ้นแล้ว ให้เจ้าหน้าที่ของหน่วยนั้น ให้ความช่วยเหลือหน่วยอื่นที่ยังปฏิบัติหน้าที่ไม่แล้วเสร็จ

## หน่วยปฏิบัติการ แต่ละหน่วยมีหน้าที่ดังนี้

### ๑. กองอำนวยการ

กองอำนวยการในเวลาปกติตั้งอยู่ที่ทำการองค์การบริหารส่วนตำบลเกาะลอยบางหัก เวลาเกิดภัยแล้งอาจเคลื่อนย้ายไปตั้ง ณ สถานที่ หรือในบริเวณที่เกิดภัยแล้ง เพื่ออำนวยความสะดวกในการแก้ไขปัญหาภัยแล้ง กองอำนวยการ มีหน้าที่ดังนี้

### ยามปกติ

๑. ควบคุมสั่งการและดำเนินการให้เป็นไปตามแผนนี้โดยเคร่งครัด
๒. ออกคำสั่งแต่งตั้งและเปลี่ยนแปลงเจ้าหน้าที่ที่เกี่ยวกับการแก้ไขปัญหาภัยแล้ง ให้เป็นปัจจุบันตามความเป็นจริง
๓. จัดทำบัญชีเจ้าหน้าที่สมทบ ที่จะเรียกมาเป็นผู้ช่วยเหลือในการบรรเทาภัยแล้ง
๔. จัดหาเครื่องมือเครื่องใช้ รถยนต์บรรทุกน้ำ เครื่องสูบน้ำ ในการป้องกันและบรรเทาปัญหาภัยแล้งตรวจสอบให้ใช้งานได้อยู่เสมอ
๕. กำหนดวิธีการติดต่อขอรับความช่วยเหลือ
๖. สสำรวจตรวจสอบแหล่งน้ำ รวมทั้งภาชนะกักเก็บน้ำให้อยู่ในสภาพใช้งานได้
๗. ขุดลอกคู คลอง แหล่งน้ำสาธารณะ ให้สามารถกักเก็บน้ำได้มากขึ้น
๘. บังคับบัญชาเจ้าหน้าที่หน่วยต่างๆ ให้ปฏิบัติการตามแผน
๙. ติดต่อประสานงานกับหน่วยงานที่มีเครื่องมือเครื่องใช้ในการป้องกันภัยแล้ง เพื่อขอรับความช่วยเหลือ
๑๐. ปฏิบัติหน้าที่อื่นที่จำเป็นแก่การป้องกันและบรรเทาสาธารณภัย

### ขณะเกิดภัยแล้ง

๑. อำนวยการควบคุมแก้ไขปัญหาภัยแล้งตามหน้าที่
๒. กำหนดมาตรการและพิจารณาหาวิธีระงับปัญหาภัยแล้ง
๓. แนะนำ ช่วยเหลือ วินิจฉัยและแก้ไขปัญหาแก่เจ้าหน้าที่หน่วยต่างๆ
๔. ขอความช่วยเหลือจากหน่วยงานข้างเคียง
๕. ประสานงานและแก้ไขปัญหาอุปสรรคต่างๆที่เกิดขึ้น

### ๒. หน่วยสื่อสารและประชาสัมพันธ์

หน่วยสื่อสารและประชาสัมพันธ์ ตั้งอยู่ที่ทำการองค์การบริหารส่วนตำบลเกาะลอยบางหัก มีหน้าที่รับผิดชอบดังนี้

### ยามปกติ

๑. จัดเตรียมเครื่องมือสื่อสารและกำหนดวิธีติดต่อกับหน่วยต่างๆ ให้พร้อม
๒. จัดหาเครื่องมือเครื่องใช้ในการประชาสัมพันธ์
๓. ประชาสัมพันธ์ รณรงค์และส่งเสริมให้ประชาชนมีส่วนร่วมในการจัดหาภาชนะเก็บน้ำให้มีความสำคัญ ในการดูแลรักษาแหล่งน้ำสาธารณะ ทำความเข้าใจและนำไปให้เกษตรกรปลูกพืชที่ใช้น้ำน้อย หรือ หลีกเลี่ยงการเลี้ยงสัตว์น้ำในฤดูแล้ง หรือเลี้ยงสัตว์อื่นทดแทนในช่วงฤดูแล้ง
๔. ฝึกอบรมเจ้าหน้าที่ในหน่วยให้รู้จักเครื่องมือเครื่องใช้ในการสื่อสาร
๕. รักษาซ่อมแซมเครื่องมือเครื่องใช้ในการสื่อสาร การประชาสัมพันธ์ให้อยู่ในสภาพใช้งานได้

### ขณะเกิดภัยแล้ง

๑. ประกาศให้ผู้ประสบภัยแล้งมาขอรับความช่วยเหลือตามจุดที่กำหนดไว้
๒. ประกาศหรือประชาสัมพันธ์ให้ราษฎรได้ทราบถึงภัยที่จะได้รับและความเสียหายที่เกิดขึ้น
๓. ติดต่อบริษัทหรือหน่วยงานต่างๆ เพื่อให้การช่วยเหลือหรือการแก้ไขภัยแล้งเสร็จสิ้นไปโดยเร็ว
๓. หน่วยสงเคราะห์และบรรเทาทุกข์

หน่วยสงเคราะห์และบรรเทาทุกข์ตั้งอยู่ ณ ที่ทำการองค์การบริหารส่วนตำบลเกาะลอยบางหัก มีหน้าที่รับผิดชอบดังนี้

### ยามปกติ

๑. สืบสวนหาสาเหตุที่ทำให้การสงเคราะห์และบรรเทาทุกข์ของแต่ละหมู่บ้านว่าจะใช้สถานที่ใด เป็นจุดแจกจ่ายน้ำ
๒. กำหนดวิธีจัดหาน้ำ ภาชนะเก็บน้ำ ฯลฯ ว่าจะจัดหาโดยวิธีใดจากที่ใด
๓. กำหนดวิธีการสงเคราะห์และบรรเทาทุกข์ ตามระเบียบของทางราชการ
๔. สืบสวนหาสาเหตุ ภาชนะเก็บน้ำให้อยู่ในสภาพใช้งานได้ และจัดทำบัญชีไว้เพื่อใช้ประโยชน์
๕. ดำเนินการขุด ลอก คู คลอง เพื่อให้สามารถกักเก็บน้ำได้มากขึ้น

### ขณะเกิดภัยแล้ง

๑. เจ้าหน้าที่ต้องรีบออกไปยังจุดที่ประสบปัญหาภัยแล้ง และเข้าประจำตามที่กำหนด
๒. จัดเตรียมน้ำ ภาชนะ ที่จะให้การช่วยเหลือไว้ให้พร้อม
๓. ช่วยเหลือและประสานกับหน่วยอื่น เพื่อให้การช่วยเหลือลุล่วงไปโดยเร็ว
๔. หน่วยสมทบ

หน่วยสมทบบมีหน้าที่ช่วยเหลือ และร่วมปฏิบัติงาน ณ จุดที่ประสบปัญหาภัยแล้ง โดยเป็นผู้ช่วยเหลือเจ้าหน้าที่หน่วยต่างๆ ตามที่ผู้อำนวยการกองอำนาจการมอบหมาย หรือร้องขอ

#### ๕. การประสานงาน

ผู้อำนวยการกองอำนาจการ เป็นผู้ประสานงาน ติดต่อกับหน่วยราชการและภาคเอกชน ตลอดจนหน่วยสมทบอื่น ๆ เพื่อให้การปฏิบัติงานและการแก้ไขปัญหาภัยแล้งเป็นไปด้วยความเรียบร้อย

#### ๖. การปกครองบังคับบัญชา

ผู้อำนวยการกองอำนาจการเฉพาะกิจฯ เป็นผู้บังคับบัญชาสูงสุดในการแก้ไขปัญหาภัยแล้ง มีหัวหน้าหน่วย เป็นผู้บังคับบัญชาเจ้าหน้าที่ในหน่วยของตน

#### ๗. งบประมาณ

- กองอำนาจการมีงบประมาณเพื่อการนี้ โดยตามหลักเกณฑ์ว่าด้วย การตั้งงบประมาณเพื่อการช่วยเหลือประชาชนตามอำนาจหน้าที่ขององค์การบริหารส่วนตำบลเกาะลอย
- ขอรับการสนับสนุนงบประมาณจากหน่วยงานที่เกี่ยวข้อง อาทิ
- กรมป้องกันและบรรเทาสาธารณภัย กระทรวงมหาดไทยตามหลักเกณฑ์และวิธีการดำเนินการเกี่ยวกับการให้ความช่วยเหลือผู้ประสบภัยพิบัติกรณีฉุกเฉิน ตามระเบียบกระทรวงการคลังว่าด้วยเงินอุดหนุนราชการ เพื่อช่วยเหลือผู้ประสบภัยพิบัติฉุกเฉิน พ.ศ.๒๕๕๖
- องค์การบริหารส่วนตำบลเกาะลอยบางหัก อำเภอพานทอง จังหวัดชลบุรี
- ขอรับการสนับสนุนงบประมาณหน่วยงานภาคเอกชน องค์กรที่เกี่ยวข้องกับกิจกรรม สาธารณกุศล ต่าง ๆ
- ผู้อำนวยการ เป็นผู้ควบคุมการใช้จ่ายของหน่วยปฏิบัติการอื่น และหน่วยปฏิบัติการอื่นมีหน้าที่ในการจ่าย หรือยืมเงินอุดหนุนของทางราชการได้ตามระเบียบ

#### ๘. การติดต่อสื่อสาร

๑. โทรศัพท์
๒. โทรสาร
๓. ฟลน้าสาร

#### ๙. การรายงาน

- หน่วยปฏิบัติการทุกหน่วย ต้องรายงานผลการปฏิบัติงานต่อกองอำนาจการพร้อมทั้งข้อเสนอแนะในการช่วยเหลือผู้ประสบภัย
- หัวหน้าหน่วยทำความเข้าใจเกี่ยวกับความเสียหาย และรายงานผลการปฏิบัติงานของเจ้าหน้าที่ต่อกองอำนาจการ
- กองอำนาจการพิจารณาความเสียหาย และผลการปฏิบัติงานของเจ้าหน้าที่ต่อผู้ว่าราชการจังหวัด
- ผู้ว่าราชการจังหวัด รายงานความเสียหายและผลการปฏิบัติงานของเจ้าหน้าที่ต่อกระทรวงมหาดไทย

๑๐. การปฏิบัติตามแผน

ให้ทุกหน่วยถือปฏิบัติตั้งแต่บัดนี้เป็นต้นไป

(ลงชื่อ)

(นายวิชัย แก้วตา)



ผู้อำนวยการป้องกันภัยฝ่ายพลเรือน  
องค์การบริหารส่วนตำบลเกาะลอยบางหัก

ผนวก ๑

แผนที่ขององค์การบริหารส่วนตำบลเกาะลอยบางหัก

.....

- เขตป้องกันและบรรเทาภัยแล้ง
- จุดสำคัญที่คาดว่าจะประสบปัญหาภัยแล้ง
- สถานที่สำคัญ เช่น สถานที่ราชการ โรงเรียน วัด ชุมชนต่างๆ ฯลฯ
- ที่ตั้งหน่วยปฏิบัติการต่าง ๆ



(ลงชื่อ)

(นายวิชัย

แก้วตา)

ผู้อำนวยการป้องกันภัยฝ่ายพลเรือน  
องค์การบริหารส่วนตำบลเกาะลอยบางหัก

ผนวก ๒

จุดสำคัญที่อาจประสบปัญหาภัยแล้ง

.....

๑. ชุมชนหนาแน่นภายในหมู่บ้าน
๒. สถานที่ราชการ เช่น โรงเรียน วัด รพ.สต. ฯลฯ
๓. บ่อเลี้ยงปลา กุ้ง ฟาร์มปศุสัตว์ หรือโรงเรียนเลี้ยงสัตว์
๔. สถานประกอบการ, โรงงาน

(ลงชื่อ)



(นายวิชัย แก้วตา)

ผู้อำนวยการป้องกันภัยฝ่ายพลเรือน  
องค์การบริหารส่วนตำบลเกาะลอยบางหัก

**ผนวก ๓**  
**กองอำนวยการ**

.....

กองอำนวยการป้องกันและแก้ไขปัญหาย้ายแล้ง องค์การบริหารส่วนตำบลเกาะลอยบางหัก ตั้งอยู่ที่ทำการ

- |    |  |                         |
|----|--|-------------------------|
| ๑. | นายกองค์การบริหารส่วนตำบลเกาะลอยบางหัก           | เป็น ผู้อำนวยการ        |
| ๒. | รองนายกองค์การบริหารส่วนตำบลเกาะลอยบางหัก(๑)     | เป็น รองผู้อำนวยการ     |
| ๓. | รองนายกองค์การบริหารส่วนตำบลเกาะลอยบางหัก(๒)     | เป็น รองผู้อำนวยการ     |
| ๔. | สมาชิกสภาองค์การบริหารส่วนตำบลเกาะลอยบางหักทุกคน | เป็น ผู้ช่วยผู้อำนวยการ |
| ๕. | ปลัดองค์การบริหารส่วนตำบลเกาะลอยบางหัก           | เป็น ผู้ช่วยผู้อำนวยการ |
| ๖. | รองปลัดองค์การบริหารส่วนตำบลเกาะลอยบางหัก        | เป็น ผู้ช่วยผู้อำนวยการ |
| ๗. | หัวหน้าหน่วยงานองค์การบริหารส่วนตำบลทุกหน่วยงาน  | เป็น ผู้ช่วยผู้อำนวยการ |
| ๘. | นักวิเคราะห์นโยบายและแผนชำนาญการ                 | เป็น เลขานุการ          |

(ลงชื่อ)



(นายวิชัย แก้วตา)

ผู้อำนวยการป้องกันภัยฝ่ายพลเรือน  
องค์การบริหารส่วนตำบลเกาะลอยบางหัก

**ผนวก ๔**  
**หน่วยสื่อสารและประชาสัมพันธ์**

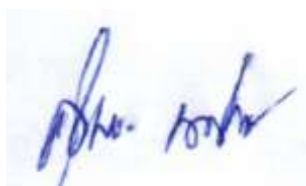
.....

หน่วยสื่อสารและประชาสัมพันธ์ ตั้งอยู่ที่ทำการองค์การบริหารส่วนตำบลเกาะลอยบางหัก มีอัตรากำลังเจ้าหน้าที่ ดังนี้

๑. รองนายกองค์การบริหารส่วนตำบลเกาะลอยบางหัก(๑) หัวหน้าหน่วย
๒. รองปลัดองค์การบริหารส่วนตำบลเกาะลอยบางหัก รองหัวหน้าหน่วย
๓. นักวิเคราะห์นโยบายและแผนชำนาญการ เจ้าหน้าที่
๔. พนักงานจ้างสังกัดสำนักงานปลัดฯ เจ้าหน้าที่

การติดต่อสื่อสาร ศูนย์เฉพาะกิจแก้ไขปัญหาภัยแล้งองค์การบริหารส่วนตำบลเกาะลอยบางหัก โทร ๐๓๘-๑๕๗๖๒๗ ต่อ ๑๑-๑๒

(ลงชื่อ)



(นายสุภาพ เกียรติเสถียรภาพ)  
หัวหน้าหน่วย



**ผนวก ๖**  
**หน่วยสมทบข้างเคียงและการติดต่อสื่อสาร**

.....

ลำดับ ที่	หน่วยงาน	นามเรียกขาน	ความถี่ วิทยุสื่อสาร	โทรศัพท์
๑	อำเภอพานทอง	รักเร่	๑๕๗.๗๒๕	๐๓๘-๔๕๑๙๘๐
๒	เทศบาลตำบลพานทอง	เมืองทอง	๑๖๒.๕๕๐	๐๓๘-๔๕๑๔๖๗
๓	เทศบาลตำบลหนองตำลึง	ตำลึงทอง	๑๖๒.๕๕๐	๐๓๘-๒๐๖๖๔๕
๔	องค์การบริหารส่วนตำบลพานทอง			๐๓๘-๔๕๒๓๐๘
๕	องค์การบริหารส่วนตำบลบ้านเก่า			๐๓๘-๔๔๗๒๓๗-๙
๖	องค์การบริหารส่วนตำบลเกาะลอยบางหัก			๐๓๘-๑๕๗๖๒๗-๙
๗	องค์การบริหารส่วนตำบลโคกขี้หนอน			๐๓๘-๑๕๗๘๓๗
๘	องค์การบริหารส่วนตำบลมาบโป่ง			๐๓๘-๔๕๒๓๑๑
๙	องค์การบริหารส่วนตำบลหนองหงษ์			๐๓๘-๗๔๑๔๑๑
๑๐	องค์การบริหารส่วนตำบลหน้าพระดู่			๐๓๘-๒๖๓๖๓๗-๙
๑๑	องค์การบริหารส่วนตำบลบางนาง			๐๓๘-๑๕๖๕๓๐
๑๒	โครงการชลประทานชลบุรี			๐๓๘-๕๗๓๖๓๙
๑๓	ประปาพน้ำสนิคม			๐๓๘-๔๖๒๙๗๒-๓

(ลงชื่อ)



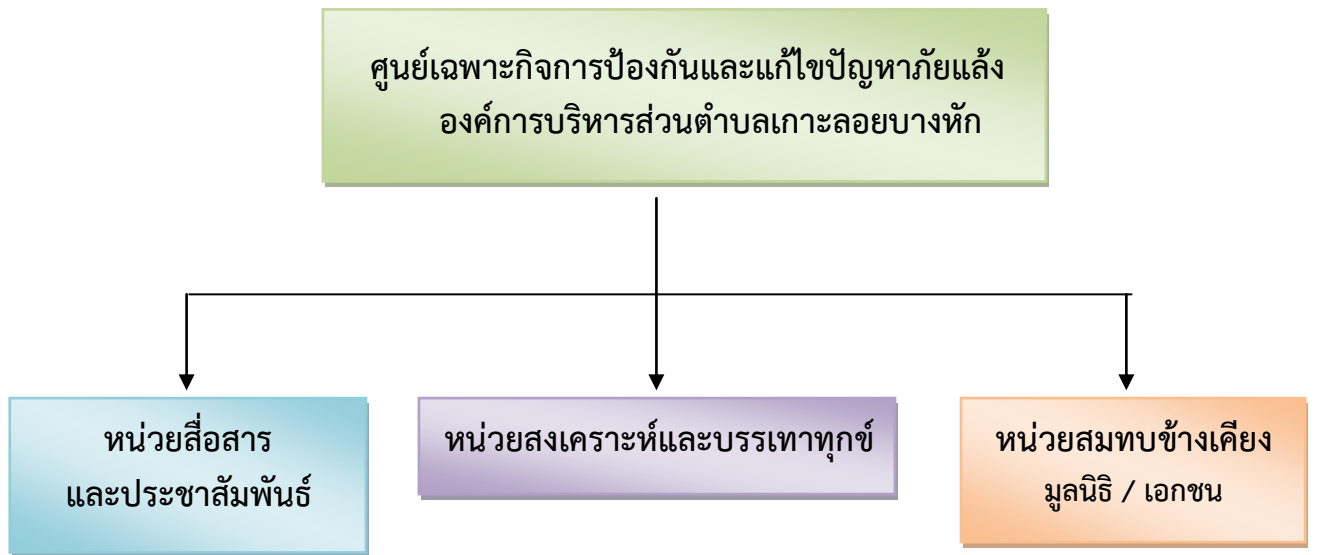
(นายวิชัย

แก้วตา)

ผู้อำนวยการป้องกันภัยฝ่ายพลเรือน  
องค์การบริหารส่วนตำบลเกาะลอยบางหัก

**ผนวก ๗**  
**ผังแสดงสายการบังคับบัญชา**

.....



(ลงชื่อ) 

(นายวิชัย แก้วตา)

ผู้อำนวยการป้องกันภัยฝ่ายพลเรือน  
องค์การบริหารส่วนตำบลเกาะลอยบางหัก

**ผนวก ๘**  
**บัญชีแสดงยานพาหนะ**

.....

ลำดับ ที่	รายการยานพาหนะและเครื่องมือเครื่องใช้	สังกัดหน่วย	จำนวน
๑	รถยนต์บรรทุกน้ำ	สำนักงานปลัดฯ	๑ คัน
๒	รถยนต์ส่วนบุคคล	สำนักงานปลัดฯ	๒ คัน

(ลงชื่อ)



(นายวิชัย แก้วตา)

ผู้อำนวยการป้องกันภัยฝ่ายพลเรือน  
องค์การบริหารส่วนตำบลเกาะลอยบางหัก

**ผนวก ๙**  
**จุดแจกจ่ายน้ำ**

ลำดับที่	หมู่ที่/ตำบล	ประเภทประชาชนเก็บน้ำ/สถานที่	หมายเหตุ
๑	ม.๑ ต.เกาะลอย	ถึงค.ส.ล. สีเหลือง ๕๐ ลบ.ม. ๑๐๐ ลบ.ม./ วัดเกาะลอย ฝ.๓๓	
๒	ม.๒ ต.เกาะลอย	ถึง ค.ส.ล. สีเหลือง ๕๐ ลบ.ม. / บ้านนางพลอย แก้วสุข	
๓	ม.๓ ต.เกาะลอย	ถึง ค.ส.ล. สีเหลือง ๕๐ ลบ.ม. / บ้านผู้ใหญ่สายชล	
๔	ม.๔ ต.เกาะลอย	ถึง ค.ส.ล. สีเหลือง ๕๐ ลบ.ม. / บ้านนางเตียง / บ้านนายเต็ม / บ้านธัญรัตน์ / วัดใหม่ยุค และ ฝ.๙๙ / อบต.เกาะลอยเก่า	
๕	ม.๕ ต.เกาะลอย	ถึง ค.ส.ล. สีเหลือง ๕๐ ลบ.ม. / ซ้ำงศาลาบ้านนายสง่า	
๖	ม.๖ ต.เกาะลอย	ถึง ค.ส.ล. สีเหลือง ๕๐ ลบ.ม. / ศาลาเอนกประสงค์ และ ฝ.๙๙ / วัดหนองอ้อ	
๗	ม.๑ ต.บางหัก	ฝ.๙๙ / อบต.เก่า	
๘	ม.๒ ต.บางหัก	ถึง ค.ส.ล. สีเหลือง ๕๐ ลบ.ม. / บ้านกำนันอนัน	
๙	ม.๓ ต.บางหัก	ถึง ค.ส.ล. สีเหลือง ๕๐ ลบ.ม. / บ้านนายมาก คำสม และ ค.ส.ล. กลม ๑๔ ลูก / บ้านนายเสงี่ยม ๓ ลูก/ บ้านนางสน ๓ ลูก / บ้านนายสง่า ๔ ลูก/ บ้านผู้ใหญ่อำพล ๔ ลูก	
๑๐	ม.๔ ต.บางหัก	ถึงแอสตันเลส ๓,๐๐๐ ลิตร /	

(ลงชื่อ)



(นายวิชัย แก้วตา)

ผู้อำนวยการป้องกันภัยฝ่ายพลเรือน  
องค์การบริหารส่วนตำบลเกาะลอยบางหัก

**ผนวก ๑๐**  
**ขั้นตอนและวิธีการแจ้งเตือนภัย**

.....

ภัยแล้งเมื่อเกิดขึ้นแล้ว จะก่อให้เกิดผลกระทบต่อ การดำรงชีพประจำวันของประชาชนและผู้มีอาชีพ งานการเกษตรเป็นอย่างมาก งานป้องกันและบรรเทาสาธารณภัย องค์การบริหารส่วนตำบลเกาะลอยบางหักจึงได้ กำหนดขั้นตอนและวิธีการแจ้งเตือนภัยไว้ ๒ กรณี ดังนี้

๑. การแจ้งเตือนก่อนเกิดภัย

๒. การแจ้งเตือนระหว่างเกิดภัย

๑. การแจ้งเตือนก่อนเกิดภัย มีขั้นตอนและวิธีการปฏิบัติดังนี้

๑.๑ แต่งตั้งเจ้าหน้าที่ออกประชาสัมพันธ์ให้คำแนะนำ รณรงค์ส่งเสริมให้ประชาชนมีส่วนร่วม ในการจัดหาขณะเก็บกักน้ำ และใช้น้ำเพื่อการอุปโภค – บริโภค และน้ำด้านการเกษตรอย่างประหยัด ถูกวิธี แนะนำ ปักพืชน้ำใช้น้ำน้อย หรือทดหลีกเลี้ยงการเลี้ยงสัตว์น้ำ หรือปรับเปลี่ยนไปเลี้ยงสัตว์ชนิดอื่นในช่วงฤดูแล้ง รณรงค์ให้ประชาชนให้ความสำคัญในการดูแลรักษาแหล่งน้ำสาธารณะและร่วมรักษา พัฒนาแหล่งน้ำของตน

๑.๒ จัดทำประกาศแจ้งเตือนสภาพอากาศ ตามคำพยากรณ์ลักษณะอากาศของกรม อุตุนิยมวิทยาประชาชนทราบอย่างต่อเนื่อง และเป็นปัจจุบัน

๑.๓ ติดตั้งป้ายการขอรับความช่วยเหลือภัยแล้ง

๒. การแจ้งเตือนระหว่างเกิดภัย มีขั้นตอนและวิธีปฏิบัติดังนี้

๒.๑ เมื่อได้รับแจ้งเหตุภัยแล้ง จะจัดส่งเจ้าหน้าที่ออกตรวจสอบความรุนแรงของภัย สำรอง แหล่งที่จะนำน้ำมาบริการให้ประชาชน

๒.๒ รถบรรทุกน้ำ ติดตั้งป้ายแสดงข้อความ “น้ำเพื่อบรรเทาและแก้ไขปัญหาภัยแล้ง ” หรือ ตามที่เห็นสมควร

๒.๓ งานป้องกัน, อปพร. องค์การบริหารส่วนตำบลเกาะลอย บางหัก รายงานทางโทรศัพท์ให้ ผู้บังคับบัญชาปฏิบัติและลูกข่ายทราบกับการปฏิบัติงาน

๒.๔ รถยนต์ติดเครื่องขยายเสียง ประชาสัมพันธ์ให้ประชาชนทราบการบริการน้ำ

(ลงชื่อ)



(นายวิชัย แก้วตา)

ผู้อำนวยการป้องกันภัยฝ่ายพลเรือน  
องค์การบริหารส่วนตำบลเกาะลอยบางหัก

**แผนเฉพาะกิจป้องกันและแก้ไขปัญหาย้ายแล้ง**

**ขั้นตอนการจัดทำแผน**

๑. สํารวจและรวบรวมข้อมูลต่างๆ พร้อมทบทวนแผนงานโครงการที่ผ่านมา เพื่อจัดทำแผน
๒. จัดทำแผนและเสนอผู้บังคับบัญชาตามลำดับชั้น เพื่อตรวจสอบ
๓. เสนอแผนที่ผ่านการตรวจสอบ พร้อมแก้ไขข้อมูลให้ถูกต้อง และนำเสนอผู้บังคับบัญชาพิจารณาอีกครั้ง
๔. นำเสนอผู้อำนวยการป้องกันภัยฝ่ายพลเรือนพิจารณา
๕. ประกาศใช้แผน

.....