



# แผนป้องกันและระงับอัคคีภัย ประจำปี 2563



องค์การบริหารส่วนตำบลเกาะลอยบางหัก  
อำเภอพานทอง จังหวัดชลบุรี

## คำนำ

แผนป้องกันและระงับอัคคีภัยขององค์การบริหารส่วนตำบลเกาะลอยบางหัก ประจำปี ๒๕๖ ๓ จัดทำขึ้น โดยมีวัตถุประสงค์เพื่อเป็นการป้องกันและระงับเหตุเพลิงไหม้ในบริเวณพื้นที่ตำบลเกาะลอยและตำบลบางหัก ที่ อาจจะเกิดขึ้น หรือหากเกิดขึ้นแล้วสามารถระงับได้อย่างรวดเร็ว สามารถลดการสูญเสียชีวิตและทรัพย์สิน รวมทั้งกำหนดหน้าที่ความรับผิดชอบต่อการปฏิบัติทั้งในระยะก่อนเกิด เหตุ ขณะเกิด เหตุ และ ภายหลังจากที่ภัยผ่านพ้นไปแล้ว ตามระเบียบกระทรวงมหาดไทย ว่าด้วยค่าใช้จ่ายเพื่อช่วยเหลือประชาชนตาม อำนาจหน้าที่ขององค์กรปกครองส่วนท้องถิ่น พ.ศ. ๒๕๖ ๐ ถึงเพิ่มเติมฉบับที่ ๒ พ.ศ.๒๕๖๑ รวมทั้งกำหนด หน้าที่ความรับผิดชอบต่อการปฏิบัติหน้าที่ของผู้ปฏิบัติงานในศูนย์ช่วยเหลือประชาชนองค์การบริหารส่วนตำบล เกาะลอยบางหัก

งานป้องกันและบรรเทาสาธารณภัย สำนักงานปลัด องค์การบริหารส่วนตำบลเกาะลอยบางหัก จึงจัดทำแผนป้องกันและระงับอัคคีภัย ประจำปี ๒๕๖๓ เพื่อเป็นกรอบในการป้องกันและควบคุมดูแล รักษา ความปลอดภัยของพนักงานส่วนตำบล ลูกจ้างประจำ และพนักงานจ้างทุกคน ในการป้องกันและระงับอัคคีภัย ต่อไป



(นายวิชัย แก้วตา)

ผู้อำนวยการศูนย์ป้องกันและบรรเทาสาธารณภัย  
องค์การบริหารส่วนตำบลเกาะลอยบางหัก

## สารบัญ

### เรื่อง หน้า

แผนป้องกันและระงับอัคคีภัยขององค์การบริหารส่วนตำบลเกาะลอยบางหัก

๑. ความสอดคล้อง	๑
๒. สถานการณ์	๑
๓. วัตถุประสงค์	๑
๔. ข้อมูลพื้นฐานขององค์การบริหารส่วนตำบลเกาะลอยบางหัก	๒
๔.๑ ที่ตั้งและอาณาเขต	
๔.๒ อัตรากำลังพนักงานส่วนตำบลและลูกจ้าง	
๔.๓ อุปกรณ์ที่จำเป็นต้องเคลื่อนย้าย	
๕. สภาพความเสี่ยงที่ก่อให้เกิดอัคคีภัย	๒
๖. อุปกรณ์ดับเพลิง	๒
๗. ขั้นตอนการปฏิบัติ	๓
๗.๑ การปฏิบัติก่อนเกิดเพลิงไหม้	
๗.๒ การปฏิบัติเมื่อเกิดเหตุเพลิงไหม้	
๗.๓ การปฏิบัติภายหลังเพลิงสงบ	
๘. แผนที่ของที่ทำการองค์การบริหารส่วนตำบลเกาะลอยบางหัก	๓
๙. ทางหนีไฟ	๔
๑๐. บริเวณพื้นที่ปลอดภัย	๔
๑๑. การอพยพผู้จุดปลอดภัย	๔
๑๒. คณะกรรมการป้องกันและบรรเทาสาธารณภัยองค์การบริหารส่วนตำบลเกาะลอยบางหัก	๔ - ๗
๑๒.๑ คณะกรรมการป้องกันและบรรเทาสาธารณภัย	
๑๒.๒ คณะกรรมการฝ่ายต่าง ๆ	
๑๓. ขั้นตอนการปฏิบัติเมื่อเกิดสาธารณภัย	๘
๑๓.๑ ขั้นตอนการปฏิบัติการก่อนเกิดเหตุเพลิงไหม้	๘ - ๑๐
๑. การตรวจตรา	
๒. การอบรม	
๓. การรณรงค์ป้องกันอัคคีภัย	
๑๓.๒ ขั้นตอนการปฏิบัติเมื่อเกิดเหตุเพลิงไหม้	๑๑ - ๑๑
- แผนปฏิบัติการเมื่อเกิดอัคคีภัยภายในที่ทำการองค์การบริหารส่วนตำบลเกาะลอยบางหัก ในเวลาราชการ	
- แผนปฏิบัติการเมื่อเกิดอัคคีภัยภายในที่ทำการองค์การบริหารส่วนตำบลเกาะลอยบางหัก นอกเวลาราชการ	

๑๓.๓ ขั้นตอนการปฏิบัติหลังเกิดเหตุเพลิงไหม้

๑๒ - ๑๓

๑. การบรรเทาทุกข์

๒. การฟื้นฟูบูรณะ

เบอร์โทรศัพท์ประสานงาน

๑

๕

## แผนป้องกันและระงับอัคคีภัย องค์การบริหารส่วนตำบลเกาะลอยบางหัก

### ความสอดคล้อง

- ๑ . พระราชบัญญัติป้องกันและบรรเทาสาธารณภัย พ.ศ. ๒๕๕๐
- ๒ . พระราชบัญญัติควบคุมอาคาร พ.ศ. ๒๕๒๒ และกฎกระทรวง
- ๓ . ระเบียบกระทรวงมหาดไทย ว่าด้วยกิจการอาสาสมัครป้องกันภัยฝ่ายพลเรือน พ.ศ. ๒๕๕๓
๔. แผนป้องกันและบรรเทาสาธารณภัยแห่งชาติ ปี ๒๕๕๘
๕. ระเบียบกระทรวงมหาดไทย ว่าด้วยค่าใช้จ่ายเพื่อช่วยเหลือประชาชนตามอำนาจหน้าที่ขององค์กรปกครองส่วนท้องถิ่น พ.ศ. ๒๕๖๐ ถึงเพิ่มเติมฉบับที่ ๒ พ.ศ. ๒๕๖๑

### สถานการณ์

อัคคีภัยเป็นภัยพิบัติที่เกิดขึ้นบ่อยครั้ง ส่วนมากมีสาเหตุมาจากความประมาทขาดความระมัดระวังหรือพลั้งเผลอ ก่อให้เกิดความเสียหายต่อชีวิตและทรัพย์สินของประชาชน รวมทั้งสร้างความเสียหายแก่ทรัพย์สินของรัฐ รวมถึงส่งผลเสียต่อสภาพสิ่งแวดล้อมด้วย องค์การบริหารส่วนตำบลเกาะลอยบางหักได้ตระหนักและเล็งเห็นถึงความสำคัญในเรื่องนี้เป็นอย่างยิ่ง ประกอบกับองค์การบริหารส่วนตำบลเกาะลอยบางหักมีผู้มาติดต่อราชการเป็นจำนวนมากตลอดจนมีวัสดุอุปกรณ์ เครื่องมือเครื่องใช้ในสำนักงาน และเอกสารต่างๆ ซึ่งเป็นแหล่งเชื้อเพลิงอย่างดี หากไม่มีการตรวจตราอย่างระมัดระวัง อาจเป็นสาเหตุที่ทำให้เกิดอัคคีภัยได้ง่าย

ดังนั้น เพื่อเป็นการเตรียมการป้องกันมิให้เกิดอัคคีภัยและการรองรับเหตุการณ์เมื่อเกิดเพลิงไหม้ตลอดจนเป็นแนวทางในการเตรียมความพร้อมในการป้องกันและลดความเสี่ยงต่ออัคคีภัยที่อาจจะเกิดขึ้นแล้วก็สามารถระงับได้อย่างรวดเร็ว จึงได้จัดทำแผนป้องกันและระงับอัคคีภัยขององค์การบริหารส่วนตำบลเกาะลอยบางหัก ขึ้น

### วัตถุประสงค์

๑. เพื่อเป็นการป้องกันการสูญเสียชีวิตและทรัพย์สินจากอัคคีภัย
๒. เพื่อให้พนักงานเจ้าหน้าที่ผู้ปฏิบัติงาน มีความมั่นใจในเรื่องความปลอดภัย ตระหนักและมีความพร้อมสามารถระงับเหตุ รวมทั้งช่วยเหลือตนเองได้อย่างปลอดภัยเมื่อเกิดเหตุเพลิงไหม้
๒. เพื่อพัฒนาระบบบริหารจัดการด้านอัคคีภัยขององค์การบริหารส่วนตำบลเกาะลอยบางหักให้มีประสิทธิภาพ สามารถลดอัตราการเสี่ยงต่อการเกิดอัคคีภัย
๓. เพื่อลดอัตราการเสี่ยง การสูญเสียชีวิต ต่อการเกิดเหตุอัคคีภัย
๔. เพื่อสร้างทัศนคติ

#### ๔. ข้อมูลพื้นฐานขององค์การบริหารส่วนตำบลเกาะลอยบางหัก

##### ๔.๑ ที่ตั้งและอาณาเขต

องค์การบริหารส่วนตำบลเกาะลอยบางหัก มีพื้นที่ครอบคลุมตำบลเกาะลอยและตำบลบางหัก ประมาณ ๒๑.๓๓๕ ตารางกิโลเมตร หรือประมาณ ๑๓,๓๒๙ ไร่ ซึ่งอยู่ในอำเภอพานทอง จังหวัดชลบุรี ระยะทางห่างจากอำเภอพานทอง ประมาณ ๘ กิโลเมตร มีอาณาเขตดังนี้

ทิศเหนือ	ติดต่อกับ	ตำบลบางซ่อน	อำเภอบ้านโพธิ์	จังหวัดฉะเชิงเทรา
ทิศตะวันออก	ติดต่อกับ	ตำบลโคกขี้หนอน	อำเภอพานทอง	จังหวัดชลบุรี
ทิศตะวันตก	ติดต่อกับ	ตำบลบางนาง	อำเภอพานทอง	จังหวัดชลบุรี ,
		ตำบลบางผึ้ง	อำเภอบางปะกง	จังหวัดฉะเชิงเทรา,
		ตำบลเขาดิน	อำเภอบางปะกง	จังหวัดฉะเชิงเทรา
ทิศใต้	ติดต่อกับ	ตำบลหน้าประตู	อำเภอพานทอง	จังหวัดชลบุรี

##### ๔.๒ อัตรากำลังพนักงานส่วนตำบล และ ลูกจ้าง

	จำนวน	๒๖	คน
- พนักงานส่วนตำบล	จำนวน	๙	คน
- พนักงานครูส่วนตำบล	จำนวน	๒	คน
- ลูกจ้างประจำ	จำนวน	๑	คน
- พนักงานจ้างตามภารกิจ	จำนวน	๑๑	คน
- พนักงานจ้างทั่วไป	จำนวน	๓	คน

##### ๔.๓ อุปกรณ์ที่จำเป็นต้องเคลื่อนย้าย

- คอมพิวเตอร์	จำนวน	๒๔	ชุด
- เครื่องพิมพ์	จำนวน	๑๕	เครื่อง
- โทรสาร	จำนวน	๒	เครื่อง
- โทรศัพท์	จำนวน	๑	เครื่อง
- ตู้निรภัย	จำนวน	๑	ตู้
- เครื่องถ่ายเอกสาร	จำนวน	๒	เครื่อง
- เครื่องขยายเสียงแบบไร้สาย	จำนวน	๑	เครื่อง

#### ๕. สภาพความเสี่ยงที่ก่อให้เกิดอัคคีภัย

๕.๑ การลัดวงจรของกระแสไฟฟ้า

๕.๒ การวางเพลิงในสถานที่ราชการ

#### ๖. อุปกรณ์ดับเพลิง

- เคมีดับเพลิง	จำนวน	๑๐	ถัง
- รถบรรทุกน้ำ ความจุ ๑๐,๐๐๐ ลิตร	จำนวน	๑	คัน

## ๗. ขั้นตอนการปฏิบัติ แบ่งเป็น ๓ ขั้นตอน ดังนี้

๗.๑ การปฏิบัติก่อนเกิดเหตุเพลิงไหม้ ประกอบด้วยแผนป้องกันอัคคีภัยต่าง ๆ คือ

๗.๑.๑ การตรวจตรา

๗.๑.๒ การอบรม

๗.๑.๓ การรณรงค์ป้องกันอัคคีภัย

๗.๒ การปฏิบัติเมื่อเกิดเหตุเพลิงไหม้ ประกอบด้วย

๗.๒.๑ แผนปฏิบัติการเมื่อเกิดอัคคีภัยภายในที่ทำการองค์การบริหารส่วนตำบลเกาะลอยบางหัก  
ในเวลาราชการ

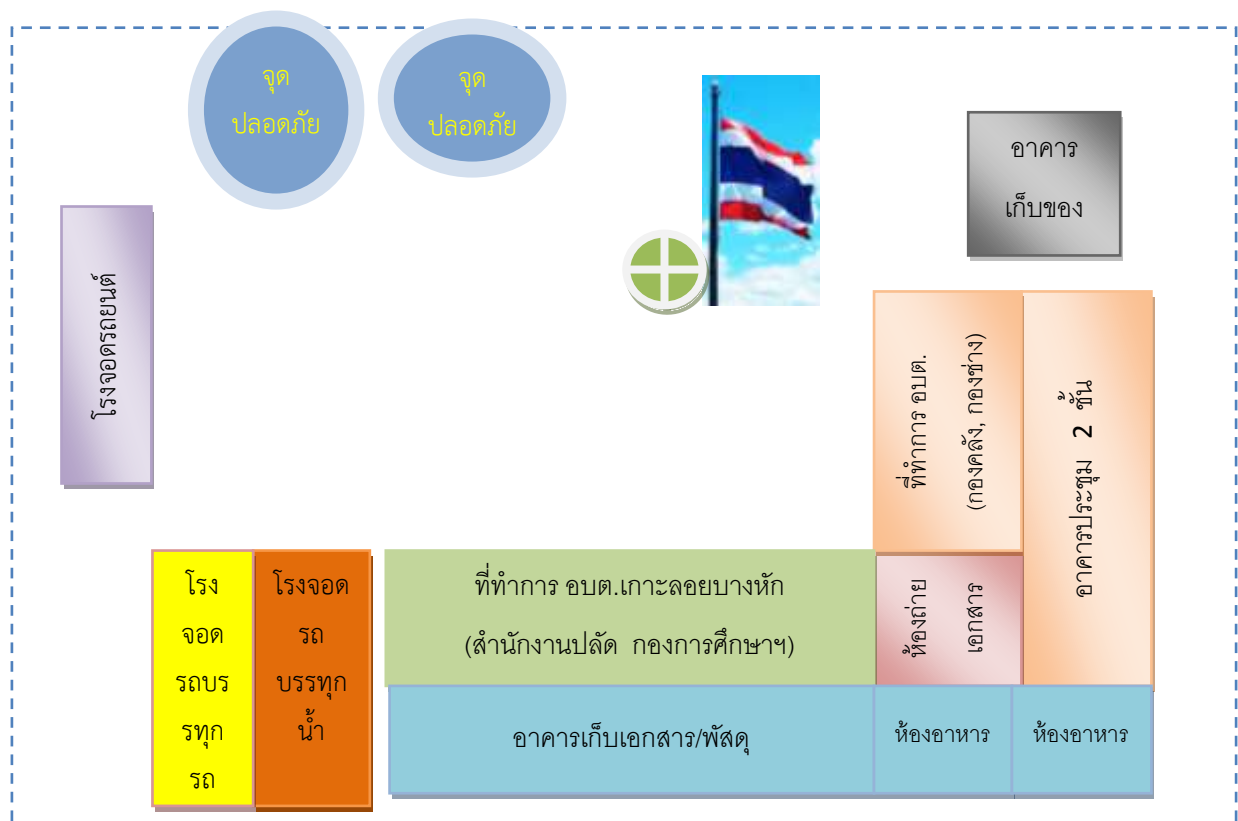
๗.๒.๒ แผนปฏิบัติการเมื่อเกิดอัคคีภัยภายในที่ทำการองค์การบริหารส่วนตำบลเกาะลอยบางหัก  
นอกเวลาราชการ

๗.๓ การปฏิบัติภายหลังเพลิงสงบ ประกอบด้วย

๗.๓.๑ แผนบรรเทาทุกข์

๗.๓.๒ แผนการฟื้นฟูบูรณะ

## ๘. แผนที่ของที่ทำการองค์การบริหารส่วนตำบลเกาะลอยบางหัก



## ๙. ทางหนีไฟ

ประตูอาคารเป็นประตูหลักเข้า-ออก และประตูในห้องทำงานกองคลังและกองช่างหนีออกไปทางประตูทิศใต้ สำนักงานปลัดหนีออกไปทางทิศตะวันออก มารวมหนีออกทางประตูหลัก

### ๑๐. บริเวณพื้นที่ปลอดภัย

บริเวณลานด้านหน้าองค์การบริหารส่วนตำบลเกาะลอยบางหัก และโรงจอดรถยนต์ และโรงจอดรถบรรทุกน้ำและรถขยะเป็นพื้นที่ปลอดภัย

### ๑๑. การอพยพสู่จุดปลอดภัย

เมื่อพนักงานรู้ว่าได้เกิดเหตุเพลิงไหม้ หรือเมื่อเจ้าหน้าที่ป้องกันและบรรเทาสาธารณภัยให้สัญญาณเกิดเหตุเพลิงไหม้ ให้พนักงานส่วนตำบลเกาะลอยบางหัก อพยพหนีภัยตามเส้นทางหลัก โดยใช้ประตูอาคารเป็นประตูหลักเข้า-ออก และประตูในห้องทำงานกองคลังและกองช่าง อพยพออกไปทางประตูทิศใต้ สำนักงานปลัดอพยพออกไปทางทิศตะวันออก มารวมอพยพออกทางประตูหลัก สู่ภายนอกอาคาร ไปรวมพล ณ จุดปลอดภัยที่บริเวณลานด้านหน้าองค์การบริหารส่วนตำบลเกาะลอยบางหัก และโรงจอดรถยนต์ และโรงจอดรถบรรทุกน้ำและรถขยะเป็นพื้นที่ปลอดภัย

### ๑๒. คณะกรรมการป้องกันและบรรเทาสาธารณภัยองค์การบริหารส่วนตำบลเกาะลอยบางหัก

#### ๑๒.๑ คณะกรรมการป้องกันและบรรเทาสาธารณภัย ประกอบด้วย

- (๑) นายวิชัย แก้วตา นายก อบต. ประธานกรรมการ
- (๒) นายสุภาพ เกียรติเสถียรภาพ รองนายก อบต. รองประธานกรรมการ
- (๓) นายสุริยะ ไม้งาม รองนายก อบต. รองประธานกรรมการ
- (๔) นางสาวจงกมล ประสมสุข ปลัด อบต. กรรมการ
- (๕) นางมลฤดี กานนท์ รองปลัด อบต. กรรมการ
- (๖) นางสาวมลฤดี คุ่มทรัพย์ ผู้อำนวยการกองคลัง กรรมการ
- (๗) นายณชกฤษ เป็รื่องเมธา ผู้อำนวยการกองช่าง กรรมการ
- (๘) นางวัลลีย์ แก้วตา หัวหน้าสำนักปลัด เลขานุการ
- (๙) นายรังสรรค์ เสียงเพราะ นักวิเคราะห์ฯ ผู้ช่วยเลขานุการ

#### มีหน้าที่และความรับผิดชอบ ดังนี้

๑. สำรวจ ตรวจสอบ และประเมินความเสี่ยงจากอัคคีภัย ในที่ทำการองค์การบริหารส่วนตำบลเกาะลอยบางหัก อย่างละเอียดและสม่ำเสมอ
๒. พิจารณากำหนดมาตรการ แนวทางในการป้องกันและการเตรียมความพร้อมการป้องกันอัคคีภัย
๓. พิจารณาให้ความเห็นชอบแผนป้องกันภัยฝ่ายพลเรือนหมู่บ้านตามที่คณะกรรมการเสนอ
๔. เฝ้าระวังติดตามสถานการณ์เกิดภัยพิบัติต่าง ๆ ในพื้นที่องค์การบริหารส่วนตำบลเกาะลอยบางหัก
๕. ทำกิจกรรมและประสานการดำเนินการกับส่วนราชการและองค์กรต่าง ๆ ด้านการป้องกันและบรรเทาสาธารณภัย

## ๑๒.๒ คณะกรรมการฝ่ายต่าง ๆ

### ๑๒.๒.๑ คณะกรรมการฝ่ายป้องกันและเตรียมความพร้อม ประกอบด้วย

- (๑) นางวัลลีย์ แก้วตา โทรศัพท์ ๐๖๓-๒๔๕๙๕๕๕
- (๒) นายรังสรรค์ เสียงเพราะ โทรศัพท์ ๐๘๓-๐๑๔๘๖๓๗
- (๓) นางสาววัฒน์ย์ เรืองชัยอิรัฐ โทรศัพท์ ๐๘๐-๘๑๙๑๙๖๙
- (๔) นายนิรันดร์ สง่าเอี่ยม โทรศัพท์ ๐ ๙๔-๙๑๒๑๒๔๕
- (๕) นายสุพรรณ ลิสี โทรศัพท์ ๐๘๙-๒๕๐๓๗๙๗

#### มีหน้าที่และความรับผิดชอบ ดังนี้

๑. จัดฝึกอบรมด้านการเตรียมความพร้อมในการจัดการความเสี่ยงจากอัคคีภัย ให้แก่ องค์การบริหารส่วนตำบลเกาะลอยบางหัก เพื่อเสริมสร้างจิตสำนึกแก่พนักงานในสิ่งที่ควรทำก่อนเกิดภัย ขณะเกิดภัย และหลังเกิดภัย

๒. จัดเตรียมวัสดุอุปกรณ์ให้พร้อมเผชิญเหตุ จัดการฝึกซ้อมแผนการป้องกันอัคคีภัย

### ๑๒.๒.๒ คณะกรรมการฝ่ายเฝ้าระวังและแจ้งเตือนภัย ประกอบด้วย

- (๑) นายณธฤช เปื้องเมธา โทรศัพท์ ๐๘๑-๔๓๗๖๖๕๔
- (๒) นางสาววัฒน์ย์ เรืองชัยอิรัฐ โทรศัพท์ ๐๘๐-๘๑๙๑๙๖๙
- (๓) นายนิรันดร์ สง่าเอี่ยม โทรศัพท์ ๐ ๙๔-๙๑๒๑๒๔๕
- (๔) นางสาวนิภาพร พูนพัฒนาทรัพย์ โทรศัพท์ ๐๙๒-๕๙๖๓๕๒๔
- (๕) นางสาวปริยานุช มั่นคง โทรศัพท์ ๐๘๗๑๔๙๓๗๓๙

#### มีหน้าที่และความรับผิดชอบ ดังนี้

๑. เฝ้าระวังการเกิดอัคคีภัยอย่างสม่ำเสมอ

๒. แจ้งเตือนภัยเมื่อเกิดอัคคีภัยขึ้น ให้ทุกคนได้รับทราบ พร้อมแนวทางปฏิบัติ

สำหรับการอพยพ

### ๑๒.๒.๓ คณะกรรมการฝ่ายอพยพ ประกอบด้วย

- นางมฤดี กานนท์ โทรศัพท์ ๐๙๙-๒๕๔๘๑๒๕
- นางภมรรักษ์ สนรักษา โทรศัพท์ ๐๙๕-๐๐๑๐๙๔๔
- นางสาววัฒน์ย์ เรืองชัยอิรัฐ โทรศัพท์ ๐๘๐-๘๑๙๑๙๖๙
- นาย นิรันดร์ สง่าเอี่ยม โทรศัพท์ ๐ ๙๔-๙๑๒๑๒๔๕
- นางสาวนิภาพร พูนพัฒนาทรัพย์ โทรศัพท์ ๐๘๖-๔๐๒๗๒๔๕
- นางสาวสุจิตรา ประสนิต โทรศัพท์ ๐๘๗-๐๒๒๓๘๐๓
- นางสาวรัตนารณ์ บุญฉิม โทรศัพท์ ๐๙๘-๕๕๑๔๑๗๘
- นายสุพรรณ ลิสี โทรศัพท์ ๐๘๙-๒๕๐๓๗๙๗

### มีหน้าที่และความรับผิดชอบ ดังนี้

๑. ประสานงานกับคณะกรรมการฝ่ายเผ่าระวังเหตุ
๒. ดำเนินการอพยพพนักงานและครุภัณฑ์ที่สำคัญ จากจุดเสี่ยงภัยไปยังจุดปลอดภัย
๓. ดำเนินการอพยพพนักงานและครุภัณฑ์ที่สำคัญ เมื่อเหตุการณ์อัคคีภัยคลี่คลายแล้ว

#### ๑๒.๒.๔ คณะกรรมการฝ่ายดับเพลิง และกู้ภัยช่วยชีวิต ประกอบด้วย

- (๑) นายรังสรรค์ เสี่ยงเพราะ โทรศัพท์ ๐๘๓-๐๑๔๘๖๓๗
- (๒) นายนวนสิทธิ์ อุดมสินศิริกุล โทรศัพท์ ๐๙๓-๖๔๕๙๙๙๕
- (๓) นายนิรันดร์ สง่าเอี่ยม โทรศัพท์ ๐ ๙๔-๙๑๒๑๒๔๕
- (๔) นายสุพรรณ ลีสี โทรศัพท์ ๐๘๙-๒๕๐๓๗๙๗

### มีหน้าที่และความรับผิดชอบ ดังนี้

๑. การดำเนินการดับเพลิง ค้นหา กู้ภัยและช่วยชีวิต
๒. ดำเนินการปฐมพยาบาลเบื้องต้นแก่ผู้ประสบภัย และส่งต่อไปยังสถานพยาบาล

#### ๑๒.๒.๕ คณะกรรมการฝ่ายสงเคราะห์ ประกอบด้วย

- นางวัลลีย์ แก้วตา โทรศัพท์ ๐๖๓-๒๔๕๙๕๘๕
- นางสาวภูษณิศา ธรรมสอน โทรศัพท์ ๐๙๔-๔๖๒๙๖๔๕
- นางสาวดารัตน์ เกตุวัฒนา โทรศัพท์ ๐๘ ๖-๓๕๙๙๗๙๔
- นายนวนสิทธิ์ อุดมสินศิริกุล โทรศัพท์ ๐๙๓-๖๔๕๙๙๙๕
- นางสาวราพร นิสสัยพันธุ์ โทรศัพท์ ๐๘๖-๔๐๒๗๒๔๕
- นางสาวศศิธร มลอ่อน โทรศัพท์ ๐๙๓-๙๐๒๗๔๖๙
- นางเนาวรัตน์ ผาสุข โทรศัพท์ ๐๘๕-๐๑๒๖๕๓๕

### มีหน้าที่และความรับผิดชอบ ดังนี้

๑. ดำเนินการให้การช่วยเหลืออย่างเร่งด่วน โดยเฉพาะจัดหาอาหารสำเร็จรูป
๒. รับบริจาคเครื่องอุปโภคบริโภค และดำเนินการมอบให้แก่ผู้ประสบภัย

น้ำดื่ม

#### ๑๒.๒.๖ คณะกรรมการฝ่ายสุขภาพอนามัย ประกอบด้วย

- (๑) นางมลฤดี กานนท์ โทรศัพท์ ๐๙๙-๒๕๔๘๑๒๕
- (๒) นางวัลลีย์ แก้วตา โทรศัพท์ ๐๖๓-๒๔๕๙๕๘๕
- (๓) นางสาวภูษณิศา ธรรมสอน โทรศัพท์ ๐๙๔-๔๖๒๙๖๔๕
- (๔) นางสาวดารัตน์ เกตุวัฒนา โทรศัพท์ ๐๘ ๖-๓๕๙๙๗๙๔
- นางเนาวรัตน์ ผาสุข โทรศัพท์ ๐๘๕-๐๑๒๖๕๓๕

### มีหน้าที่และความรับผิดชอบ ดังนี้

๑. ดำเนินการรักษาพยาบาลแก่ผู้เจ็บป่วยหรือผู้ได้รับบาดเจ็บจากอัคคีภัย
๒. ฟื้นฟูสภาพจิตใจ วิถีชีวิตของผู้ประสบภัย

**๑๒.๒.๗ คณะกรรมการฝ่ายรักษาความปลอดภัย** ประกอบด้วย

- (๑) นายรังสรรค์ เสียงเพระาะ โทรศัพท์ ๐๘๓-๐๑๔๘๖๓๗
- (๒) นายนวนสิทธิ์ อุดมสินศิริกุล โทรศัพท์ ๐๙๓-๖๔๕๙๙๙๕
- (๓) นายนิรันดร์ สง่าเอี่ยม โทรศัพท์ ๐ ๙๔-๙๑๒๑๒๔๕
- (๔) นายสุพรรณ ลิสี โทรศัพท์ ๐๘๙-๒๕๐๓๗๙๗

**มีหน้าที่และความรับผิดชอบ ดังนี้**

- ๑. ดูแลรักษาความปลอดภัยทรัพย์สินขององค์การบริหารส่วนตำบลเกาะลอยบางหัก
- ๒. อำนวยความสะดวกด้านการสัญจร การจราจรของผู้อพยพ ขณะดำเนินการ

อพยพ

**๑๒.๒.๘ คณะกรรมการฝ่ายประสานงาน** ประกอบด้วย

- (๑) นายรังสรรค์ เสียงเพระาะ โทรศัพท์ ๐๘๓-๐๑๔๘๖๓๗
- (๒) นางสาววัฒนี เรืองชัยอภิรัฐ โทรศัพท์ ๐๘๐-๘๑๙๑๙๖๙

**มีหน้าที่และความรับผิดชอบ ดังนี้**

๑. ประสานงานอำเภอ สถานีอนามัย สถานีตำรวจ ในการรายงานเหตุการณ์ เพื่อให้เข้ามาช่วยเหลือสนับสนุนการบรรเทาภัยต่อไป

- ๒. ประสานงานกับหน่วยปฏิบัติกู้ชีพกู้ภัยของ และองค์กรปกครองส่วนท้องถิ่น

ใกล้เคียง

- ๓. รวบรวมข้อมูล สรุปรายงานผู้บังคับบัญชา

## ๑๓. ขั้นตอนการปฏิบัติเมื่อเกิดสาธารณภัย

ระยะเวลา	ภาระหน้าที่	ผู้รับผิดชอบ
๑. ก่อนเกิดภัย	๑. เตรียมเครื่องมือ อุปกรณ์แจ้งเตือนภัย เช่น ถังเคมี ดับเพลิง ป้ายเตือนต่าง ๆ ๒. สำรวจเส้นทางอพยพและจุดปลอดภัย ๓. เผื่อระวางเหตุ ๔. ผูกอบรม ซ้อมแผนอย่างต่อเนื่อง	- ฝ่ายป้องกันและเตรียม ความพร้อม - ฝ่ายอพยพ } - ฝ่ายเผื่อระวาง และแจ้งเตือนภัย
๒. ขณะเกิดภัย	๑. การเตรียมการอพยพ ๑.๑ การเรียกรวมพล ๑.๒ กำหนดจุดเตรียมความพร้อมสำหรับอพยพ ๑.๓ จัดให้มีผู้ควบคุมการอพยพ ๑.๔ เตรียมที่พักฉุกเฉิน ๒. การอพยพไปยังพื้นที่ปลอดภัย ๒.๑ การบริหารการอพยพ ๒.๒ ตรวจสอบจำนวนผู้อพยพ ๒.๓ การดูแลความปลอดภัยและความสงบ ของศูนย์อพยพ ๒.๔ การให้บริการทางการแพทย์ ๓. ดำเนินการค้นหา ช่วยชีวิตผู้ประสบภัย	} ฝ่ายอพยพ - ฝ่ายรักษาความปลอดภัย - ฝ่ายสุขภาพอนามัย - ฝ่ายค้นหา ภัย และช่วยชีวิต
๓. หลังเกิดภัย	๑. จัดตั้งศูนย์บรรเทาทุกข์ ๒. ดำเนินการค้นหา ช่วยชีวิตผู้ประสบภัย ๓. อพยพพนักงานและครอบครัวหลังเหตุการณ์ปกติ ๔. สำรวจความเสียหาย ทรัพย์สินของราชการ เพื่อขอ รับความช่วยเหลือจากหน่วยงานที่เกี่ยวข้องต่อไป ๕. ประสานงานด้านต่างๆ พร้อมสรุปและรายงานข้อมูล	- ฝ่ายสงเคราะห์ - ฝ่ายค้นหา ภัย และช่วยชีวิต - ฝ่ายอพยพ - ฝ่ายสงเคราะห์ - ฝ่ายประสานงาน

ลงชื่อ

(นายวิชัย แก้วตา)

ผู้อำนวยการ

ศูนย์ป้องกันและบรรเทาสาธารณภัย

องค์การบริหารส่วนตำบลเกาะลอยบางหัก

### ๑๓.๑ ขั้นตอนการปฏิบัติการก่อนเกิดเหตุเพลิงไหม้

#### ขั้นตอนการปฏิบัติตามแผน

- ๑) การตรวจตรา
- ๒) การอบรม
- ๓) การรณรงค์ป้องกันอัคคีภัย

**อัตรากำลัง** ๑. พนักงานขององค์การบริหารส่วนตำบลเกาะลอยบางหัก จำนวน ๒ ๖ คน

๒. เวรพักเที่ยงระหว่างเวลา ๑๒.๐๐ – ๑๓.๐๐ น. จำนวน ๑ คน

๓. เวรวันหยุดระหว่างเวลา ๐๘.๐๐ – ๑๖.๐๐ น. จำนวน ๒ คน

๔. เวรกลางคืนระหว่างเวลา ๑๘.๐๐ – ๐๖.๐๐ น. จำนวน ๑ คน

#### ๑. การตรวจตรา

เป็นการเฝ้าระวังป้องกันและสำรวจตรวจตราระบบความปลอดภัยและความเรียบร้อยของอาคารสำนักงาน วัสดุ อุปกรณ์ เครื่องมือ เครื่องใช้ โดยดำเนินการ ดังนี้

- จัดให้มีคณะเจ้าหน้าที่ในการดำเนินการตามแผนการตรวจตรา
- จัดทำแผนการติดตั้งเครื่องตรวจจับควัน (Smoke Detector) และเครื่องดับเพลิงแบบมือถือ
- สำรวจตรวจตราระบบความปลอดภัยของอาคาร รวมทั้งเครื่องตรวจจับควัน (Smoke Detector) ถังดับเพลิง เส้นทางอพยพหนีไฟและอื่นๆ ให้เป็นไปตามที่กฎหมายกำหนด
- สำรวจ ตรวจตราความปลอดภัยบริเวณสำนักงาน อาคาร สถานที่ วัสดุ ซึ่งอาจเป็นจุดเริ่มต้นที่ทำให้ทราบถึงสาเหตุการเกิดอัคคีภัย ตลอดจนอุปกรณ์เกี่ยวกับการป้องกันและระงับอัคคีภัย หากพบบริเวณใดเป็นจุดเสี่ยงต่อการเกิดอัคคีภัยให้รีบแก้ไขหรือเพิ่มความระมัดระวังเป็นพิเศษ
- ทดสอบประสิทธิภาพการทำงานของระบบสัญญาณแจ้งเหตุเพลิงไหม้ รวมถึงการซ่อมบำรุงและตรวจตราปั้มน้ำ สายท่อน้ำ และถังดับเพลิง อุปกรณ์ดับเพลิงภายในอาคารให้ใช้งานได้อย่างมีประสิทธิภาพโดยถังดับเพลิงจะต้องมีสารเคมีที่ใช้ในการดับเพลิงตามปริมาณที่กำหนดและเปลี่ยนน้ำยาตามวาระและอายุของน้ำยานั้น และต้องติดตั้งในที่เห็นได้ชัดเจนสามารถหยิบใช้งานได้สะดวกไม่มีสิ่งกีดขวาง
- จัดทำป้ายสื่อความหมายปลอดภัย เช่น “ทางหนีไฟ” ต้องเห็นชัดเจนทั้งกลางวันและกลางคืน ป้ายข้อความ “ทางเข้า” และ “ทางออก” เป็นต้น
- แจ้งเส้นทางอพยพหนีไฟ และขนย้ายทรัพย์สินให้ทุกคนรับทราบ
- ทุกคนสำรวจ ตรวจตราอุปกรณ์เครื่องใช้ไฟฟ้า สายไฟ ปลั๊กไฟให้อยู่ในสภาพสมบูรณ์ใช้งานได้ดี ไม่มีเสียหายหรือชำรุด ตลอดจนกำจัดแหล่งสะสมเชื้อเพลิง เช่น กระดาษ และวัสดุอื่นๆ ที่ติดไฟได้ง่าย เป็นต้น
- จัดทำผังการติดต่อสื่อสาร หมายเลขโทรศัพท์ของฝ่ายบริหาร หน่วยงาน ผู้ดูแลอาคาร สถานที่ ดำรงในพื้นที่ และสถานีดับเพลิงใกล้เคียงโดยทำป้ายติดให้ชัดเจน และทั่วถึง
- จัดทำสัญลักษณ์ของบัญชีทรัพย์สิน ตลอดจนเอกสารสำคัญที่สามารถขนย้ายได้ เมื่อเกิดเหตุเพลิงไหม้ โดยเรียงลำดับความสำคัญ เช่น กำหนดแถบสีแดง หมายถึง มีความสำคัญอันดับ ๑ ให้ขนย้ายก่อน แถบสีเขียว หมายถึง มีความสำคัญอันดับ ๒ ให้ขนย้ายลำดับต่อมา พร้อมแจ้งให้ทุกคนในหน่วยงานรับทราบและเข้าใจร่วมกัน

## วิธีปฏิบัติ

### พนักงานองค์การบริหารส่วนตำบลเกาะลอยบางหักที่ปฏิบัติหน้าที่เวร

๑. เมื่อเข้ารับหน้าที่ ทำการตรวจตราความเรียบร้อย ตามแบบตรวจตราทุกพื้นที่ของที่ทำการองค์การบริหารส่วนตำบลเกาะลอยบางหัก
๒. ทำการบันทึกความเรียบร้อย ตามแบบตรวจตรา
๓. เมื่อพบเจอข้อบกพร่อง ให้ดำเนินการแก้ไข (หากดำเนินการด้วยตนเองได้)
๔. เมื่อดำเนินการแก้ไขไม่ได้ ให้รายงานผู้บังคับบัญชาตามลำดับ เพื่อดำเนินการแก้ไขต่อไป

### **๒. การอบรม**

ทำการฝึกอบรมให้ความรู้เกี่ยวกับการป้องกันและระงับอัคคีภัยและการอพยพหนีไฟสำหรับเจ้าหน้าที่ในหน่วยงาน เพื่อให้เจ้าหน้าที่ทุกคนมีความรู้ ความเข้าใจในเรื่องการดับเพลิงเบื้องต้น วิธีใช้อุปกรณ์ดับเพลิงประเภทต่างๆ การดูแลอุปกรณ์ดับเพลิงภายในอาคาร รวมถึงทราบตำแหน่งที่ตั้งเมนสวิทช์(คัทเอาท์) และวิธีปฏิบัติในการตัดกระแสไฟฟ้าในกรณีฉุกเฉิน ทราบจุดที่ตั้งของถังดับเพลิงบริเวณใกล้เคียงกับหน่วยงาน จุดตัดกระแสไฟฟ้า (คัทเอาท์) ภายในหน่วยงานของตนหรือใกล้เคียง และพร้อมที่จะตัดไฟได้เมื่อเกิดเหตุเพลิงไหม้ขึ้น ทราบสัญญาณแจ้งเหตุเพลิงไหม้ ( Fire Alarm) โดยสัญญาณดังกล่าวจะต้องให้ทุกคนที่อยู่ภายในอาคารได้ยินทั่วถึงกัน ทราบวิธีการแจ้งเหตุเพลิงไหม้ และการรายงานผู้บังคับบัญชาตลอดจนเรียนรู้วิธีการปฐมพยาบาลและการช่วยเหลือเบื้องต้นในกรณีฉุกเฉิน มีการฝึกปฏิบัติโดยการฝึกซ้อมการระงับอัคคีภัยและอพยพหนีไฟอย่างน้อยปีละ ๑ ครั้ง

### **๓. การรณรงค์ป้องกันอัคคีภัย**

เน้นความสำคัญของการป้องกันและรณรงค์ให้ทุกคนมีจิตสำนึกในการป้องกันการเกิดอัคคีภัย โดยดำเนินการจัดทำแผนป้องกันและระงับอัคคีภัย พร้อมมอบหมายภารกิจหน้าที่ เช่น กำหนดผู้นำในการอพยพหนีไฟ กำหนดผู้ขนย้ายทรัพย์สิน กำหนดผู้มีหน้าที่เฝ้ารักษาทรัพย์สินในพื้นที่พัก กำหนดผู้มีหน้าที่ตรวจสอบว่ามีใครสูบบุหรี่หรือไม่เมื่ออพยพหนีไฟ กำหนดผู้มีหน้าที่ในการปฐมพยาบาลเบื้องต้น พร้อมทั้งกำชับให้ข้าราชการและลูกจ้างติดบัตรประจำตัวเข้า – ออกขณะปฏิบัติหน้าที่ในหน่วยงาน ตลอดจนผู้มาติดต่อราชการโดยขอบัตรประจำตัวไว้ และให้ติดบัตรผู้มาติดต่อราชการแทน รวมถึงการรณรงค์ให้ข้าราชการและเจ้าหน้าที่ทุกคนมีจิตสำนึกและมีส่วนร่วมในการป้องกันและระงับอัคคีภัย โดยการให้ทุกคนติดตามข่าวสารมูลเหตุที่อาจจะเกิดไฟไหม้รวมถึงการลอบวางเพลิง

#### **๑๓.๒ ขั้นตอนการปฏิบัติเมื่อเกิดเหตุเพลิงไหม้**

- ๑) แผนปฏิบัติการเมื่อเกิดอัคคีภัยภายในที่ทำการองค์การบริหารส่วนตำบลเกาะลอยบางหัก ในเวลาราชการ
- ๒) แผนปฏิบัติการเมื่อเกิดอัคคีภัยภายในที่ทำการองค์การบริหารส่วนตำบลเกาะลอยบางหัก นอกเวลาราชการ

## แผนปฏิบัติการเมื่อเกิดอัคคีภัยภายในที่ทำการองค์การบริหารส่วนตำบลเกาะลอยบางหัก ในเวลาราชการ

อัตรากำลัง พนักงานและลูกจ้างขององค์การบริหารส่วนตำบลเกาะลอยบางหัก จำนวน ๒ ๖ คน

### วิธีปฏิบัติ

๑. พนักงาน พบสิ่งผิดปกติ หรือคาดว่าเกิดเพลิงไหม้

๑.๑ ประสานงานแจ้งเจ้าหน้าที่ป้องกันและบรรเทาสาธารณภัย หรือ เจ้าหน้าที่ประจำศูนย์ อปพร.

๑.๒ ทำการดับเพลิงขั้นต้น โดยใช้ถังเคมีดับเพลิง

๑.๓ เคลื่อนย้ายอุปกรณ์ (หากควบคุมเพลิงไม่ได้)

๒. เจ้าหน้าที่ป้องกันและบรรเทาสาธารณภัยหรือเจ้าหน้าที่ประจำศูนย์ อปพร.

๒.๑ แจ้งหรือให้สัญญาณเตือนภัย ทำการอพยพคนและสิ่งของตามทางหนีภัย พร้อมแจ้งให้สถานีใกล้เคียง เตรียมพร้อมกรณีขอความช่วยเหลือ

๒.๒ ทำการดับเพลิงขั้นต้นโดยใช้ถังเคมีดับเพลิง

๒.๓ ทำการดับเพลิงโดยใช้น้ำจากรถดับเพลิงเมื่อไม่สามารถควบคุมเพลิงในการดับเพลิงขั้นต้นได้ โดยการต่อท่อส่งน้ำจากรถดับเพลิงพร้อมหัวฉีด ๑ หัว เข้าในอาคาร ดับเพลิง ณ จุดดับเพลิง

๒.๔ ช่วยเคลื่อนย้ายอุปกรณ์ (สัญลักษณ์สีแดง)

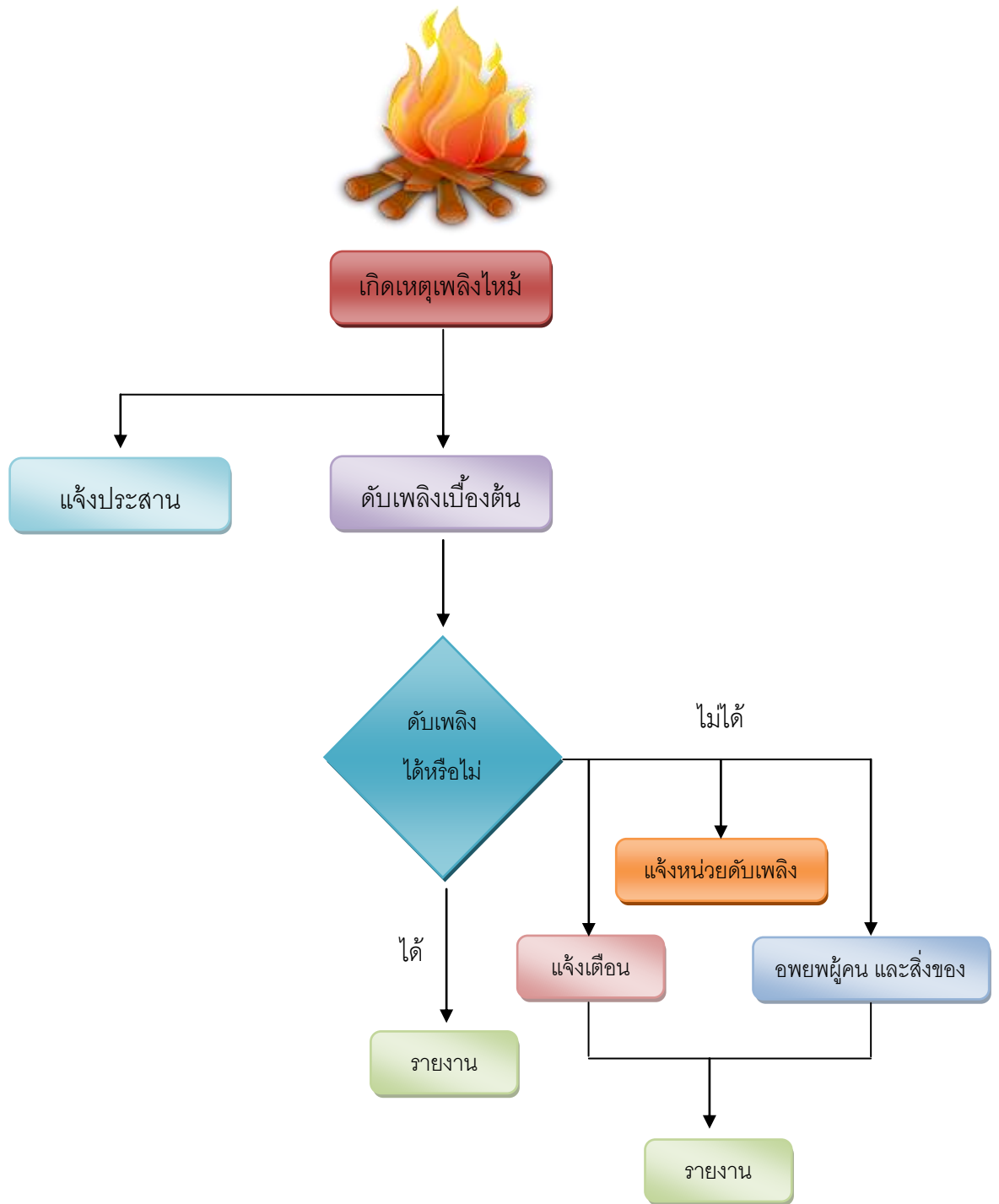
๓. พนักงาน

๓.๑ ทำการดับเพลิงขั้นต้น โดยใช้ถังเคมีดับเพลิง

๓.๒ ทำการอพยพหนีภัย (กรณีดับเพลิงขั้นต้นไม่ได้ผล) โดยการอพยพหนีภัย ตามเส้นทางหลัก โดยใช้ประตูอาคารเป็นประตูหลักเข้า-ออก และประตูในห้องทำงานกองคลังและกองช่าง อพยพออกไปทางประตูทิศใต้ สำนักปลัดอพยพออกไปทางทิศตะวันออก มารวมอพยพออกทางประตูหลัก สู่นอกอาคาร ไปรวมพล ณ จุดปลอดภัยที่บริเวณลานด้านหน้าองค์การบริหารส่วนตำบลเกาะลอยบางหัก และโรงจอดรถยนต์ และโรงจอดรถบรรทุกทุกน้ำและรถขยะเป็นพื้นที่ปลอดภัย

๓.๓ เคลื่อนย้ายอุปกรณ์ (หากควบคุมเพลิงไม่ได้)

### ขั้นตอนการปฏิบัติงานเมื่อเกิดเพลิงไหม้



### ๑๓.๓ ขั้นตอนการปฏิบัติหลังเกิดเหตุเพลิงไหม้

#### ขั้นตอนการปฏิบัติตามแผน

๑. การบรรเทาทุกข์
๒. การฟื้นฟูบูรณะ

#### อัตรากำลัง

พนักงานส่วนตำบล ลูกจ้างประจำและพนักงานจ้างขององค์การบริหารส่วนตำบลเกาะลอยบางหัก  
จำนวน ๒๖ คน

#### การปฏิบัติภายหลังเพลิงสงบ

๑. การบรรเทาทุกข์ จะดำเนินการปฏิบัติต่อเนื่องจากขั้นตอนปฏิบัติเมื่อเกิดเหตุ ประกอบด้วย
  - ทีมกู้ชีพกู้ภัยขององค์การบริหารส่วนตำบลเกาะลอยบางหัก ดำเนินการค้นหาและช่วยชีวิตผู้ประสบภัย ปฐมพยาบาลเบื้องต้น รวมถึงการนำส่งโรงพยาบาล ในกรณีมีผู้ได้รับบาดเจ็บ
  - ประสานหน่วยงานอื่นที่เกี่ยวข้อง เช่น โรงพยาบาลส่งเสริมสุขภาพตำบลเกาะลอย กรณีต้องการขอความช่วยเหลือ
  - สำรวจ ประเมินความเสียหายผลการปฏิบัติงานและรายงานสถานการณ์เพลิงไหม้
  - การรายงานตัวของเจ้าหน้าที่ทุกฝ่ายและกำหนดจุดรวมพลของบุคลากร

#### ๒. การฟื้นฟูบูรณะ

- ให้ความช่วยเหลือและปฏิรูปฟื้นฟูบูรณะขั้นต้น โดยการจัดตั้ง “หน่วยบรรเทาทุกข์” ร่วมกับ “หน่วยระงับภัย”
  - ปฐมพยาบาลผู้บาดเจ็บและผู้ป่วยจากเหตุเพลิงไหม้ และดำเนินการนำส่งอย่างถูกต้อง
  - ขนย้ายผู้ประสบภัยและทรัพย์สินไปยังที่ปลอดภัย
  - สำรวจความเสียหายและความต้องการด้านต่างๆ
  - ปฏิบัติการประชาสัมพันธ์เพื่อเสริมสร้างขวัญและกำลังใจของเจ้าหน้าที่ให้กลับคืนสู่สภาพปกติโดยเร็ว
  - ปรับปรุงซ่อมแซมแก้ไขความเสียหายให้กลับคืนสู่สภาพปกติ
  - รักษาความสงบเรียบร้อยของพื้นที่เกิดเหตุ

## เบอร์โทรศัพท์ประสานงาน

ลำดับที่	ชื่อ - สกุล	เบอร์โทรศัพท์
๑	นายวิชัย แก้วตา	๐๘๙-๒๔๔๕๕๙๙๑
๒	นายสุภาพ เกียรติเสถียรภาพ	๐๘๑-๙๔๒๒๔๐๐
๓	นายสุริยะ ไม้งาม	๐๘๑-๕๗๐๐๕๕๕
๔	นางสาวจงกมล ประสมสุข	๐๘๑-๕๕๙๐๙๒๗
๕	นางมลฤดี กานนท์	๐๙๙-๒๕๔๘๑๒๕
๖	นางสาวมลฤดี คุ่มทรัพย์	๐๘๙-๕๕๑๖๙๕๓
๗	นายณชกฤษ เปรื่องเมธา	๐๘๑-๔๓๗๖๖๕๔
๘	นางวัลลีย์ แก้วตา	๐๘๓-๒๕๕๙๕๘๕
๙	นายรังสรรค์ เสียงเพราะ	๐๘๓-๐๑๔๘๖๓๗
๑๐	นางสาวภูษนิศา ธรรมสอน	๐๙๔-๔๖๒๙๖๔๕
๑๑	นางสาวดารัตน์ เกตุวัฒน์ถา	๐๘๖-๓๕๙๙๗๙๔
๑๒	นายนวลสิทธิ์ อุดมสินศิริกุล	๐๙๓-๖๔๕๙๙๙๕
๑๓	นางภมรรักษ์ สรรักษ์า	๐๙๕-๐๐๑๐๙๔๔
๑๔	นางสาววัฒน์ย์ เรืองชัยอภิรัฐ	๐๘๑-๕๘๔๕๕๗๗
๑๕	นางสาววราพร นิสสัยพันธุ์	๐๘๕-๒๘๕๑๐๑๑
๑๖	นางสาวสุจิตรา ประสนิท	๐๘๗๐๒๒๓๘๐๓
๑๗	นางสาวนิภาพร พูนพัฒนาทรัพย์	๐๙๒-๕๙๖๓๕๒๔
๑๘	นางสาวรัตนพร บุญฉิม	๐๙๘-๕๕๑๔๑๗๘
๑๙	นายสุพรรณม์ ลีสี	๐๘๙-๒๕๐๓๗๙๗
๒๐	นางสาวศศิธร มลอ่อน	๐๙๓-๙๐๒๗๔๖๙

(นายวิชัย แก้วตา)

ผู้อำนวยการศูนย์ป้องกันและบรรเทาสาธารณภัย

องค์การบริหารส่วนตำบลเกาะลอยบางหัก